



Cyfarfod

**PWYLLGOR CRAFFU CYMUNEDAU TROSEDD AC ANRHEFN**

Dyddiad ac Amser

**10.30 y.b., DYDD IAU, 19EG IONAWR, 2023**

**\* NODER \***

**Bydd y cyfarfod yn cael ei we-ddarlledu**

[https://gwynedd.public-i.tv/core//cy\\_GB/portal/home](https://gwynedd.public-i.tv/core//cy_GB/portal/home)

**NODER: CYNHELIR SESIWN BRIFFIO I'R AELODAU AM 10:15 YB**

Lleoliad

**Aml-leoliad**

**Siambwr Hywel Dda, Swyddfeydd y Cyngor, Caernarfon, Gwynedd, LL55 1SH**

**Ac yn rhithiol drwy Zoom.**

Pwynt Cyswllt

**Rhodri Jones**

**01286 679256**

**rhodrijones1@gwynedd.llyw.cymru**

(Dosbarthwyd, 11 Ionawr 2023)

## **PWYLLGOR CRAFFU CYMUNEDAU**

### **AELODAETH (18)**

#### **Plaid Cymru (11)**

Y Cynghorwyr

Elwyn Edwards  
Elin Hywel  
Edgar Wyn Owen  
Beca Roberts

Delyth Lloyd Griffiths  
Kim Jones  
Llio Elenid Owen  
Rhys Tudur

Annwen Hughes  
Linda Morgan  
Arwyn Herald Roberts

#### **Annibynnol (6)**

Y Cynghorwyr

Gwilym Jones  
Peter Thomas  
Gruffydd Williams

Robert Glyn Daniels  
Elfed Powell Roberts  
Rob Triggs

#### **Democraidd Rhyddfrydol (1)**

Y Cynghorydd Stephen Churchman

#### **Aelodau Ex-officio**

Cadeirydd ac Is-Gadeirydd y Cyngor

# R H A G L E N

## 1. YMDDIHEURIADAU.

I dderbyn unrhyw ymddiheuriad am absenoldeb.

## 2. DATGAN BUDDIANT PERSONOL.

I dderbyn unrhyw ddatganiadau o fuddiant personol.

## 3. MATERION BRYD.

I nodi unrhyw faterion o frys ym marn y Cadeirydd fel y gellir eu hystyried.

## 4. COFNODION.

5 - 12

Bydd y Cadeirydd yn cynnig y dylid llofnodi cofnodion y cyfarfod blaenorol o'r pwyllgor hwn a gynhaliwyd ar 27.10.2022.

## 5. DIWEDDARIAD BLYNYDDOLGAN Y BARTNERIAETH 13 - 36 DIOGELWCH CYMUNEDOL (GWYNEDD A MÔN).

I roi trosolwg i Aelodau o weithgareddau Partneriaeth Diogelwch Cymunedol (PDC) Gwynedd a Môn, Ionawr 2023 am y cyfnod 2020-21, a'r datblygiadau ar gyfer 2022-23.

## 6. CRAFFU Y CYNLLUN LLESIANT DRAFFT.

37 - 49

Rhoi cyfle i aelodau'r Pwyllgor graffu cynnwys y Cynllun Llesiant Drafft Gwynedd a Môn a chyflwyno unrhyw sylwadau.

## 7. TORRI GWAIR A CHYNNAL TIROEDD.

50 - 52

I adolygu trefniadau cynnal ymylon ffordd Sirol.

## 8. AMLINELLIAD O RAGLEN WAITH ADOLYGU GWASANAETHAU 53 - 62 GWASTRAFF AC AILGYLCHU.

I amlinellu'r materion sydd angen sylw yn y meysydd Gwastraff ac Ailgylchu a chyflwyno rhaglen waith i adolygu materion sydd angen sylw ym meysydd Gwastraff ac Ailgylchu.

## 9. BLAENRAGLEN PWYLLGOR CRAFFU CYMUNEDAU 2022/23. 63 - 64

I fabwysiadu rhaglen waith diwygiedig.

## 10. CYFARFODYDD HERIO PERFFORMIAD.

65

I enwebu cynrychiolwyr i fynychu cyfarfodydd herio perfformiad.

# Eitem 4

PWYLLGOR CRAFFU CYMUNEDAU, 27 HYDREF 2022

## PWYLLGOR CRAFFU CYMUNEDAU, 27 HYDREF 2022

### Yn bresennol:

Y CYNGHORWYR: Elin Hywel (Cadeirydd)

Stephen Churchman, Delyth Lloyd Griffiths, Annwen Hughes, Gwilym Jones, Linda Morgan, Edgar Owen, Llio Elenid Owen, Elfed Powell Roberts, Arwyn Herald Roberts, Beca Roberts, Peter Thomas, Rob Triggs, Rhys Tudur a Gruffydd Williams.

### Swyddogion yn bresennol:

Bethan Adams (Ymgynghorydd Craffu), Rhodri Jones (Swyddog Gwasanaeth Democratiaeth) ac Eirian Roberts (Swyddog Gwasanaethau Democratiaeth).

### Yn bresennol ar gyfer eitem 5:

Y Cyngorydd Dafydd Meurig (Aelod Cabinet Amgylchedd), Gareth Jones (Pennaeth Cynorthwyol Amgylchedd) a Rebeca Jones (Rheolwr Cynllunio (Polisi Cynllunio ar y Cyd)).

### Yn bresennol ar gyfer eitem 6:

Y Cyngorydd Dafydd Meurig (Aelod Cabinet Amgylchedd), Wyn Williams (Rheolwr Cefn Gwlad) a Gareth Jones (Pennaeth Cynorthwyol Amgylchedd).

### Yn bresennol ar gyfer eitem 7:

Y Cyngorydd Berwyn Parry Jones (Aelod Cabinet Priffyrdd a Bwrdeistrefol ac Ymgynghoriaeth Gwynedd), Steffan Jones (Pennaeth Adran Priffyrdd a Bwrdeistrefol) ac Emlyn Jones (Pennaeth Cynorthwyol Ymgynghoriaeth Gwynedd).

## 1. YMDDIHEURIADAU

Derbyniwyd ymddiheuriad gan y Cyngorwyr Robert Glyn Daniels, Elwyn Edwards a Kim Jones.

## 2. DATGAN BUDDIANT PERSONOL

Ni dderbyniwyd unrhyw ddatganiad o fuddiant personol.

## 3. MATERION BRYD

Dim i'w nodi.

## 4. COFNODION

Llofnododd y Cadeirydd gofnodion y cyfarfod blaenorol o'r pwyllgor hwn a gynhaliwyd ar 28 Medi 2022 fel rhai cywir.

## 5. DATBLYGIADAU CENEDLAETHOL A LLEOL YNG NGHYSWLLT RHEOLI EFFAITH AIL GARTREFI A LLETY GWYLIAU AR ALLU POBL LEOL I GAEL MYNEDIAD I GARTREFI YN EU CYMUNED A'R CYNLLUN DATBLYGU LLEOL DIWYGIEDIG.

## PWYLLGOR CRAFFU CYMUNEDAU, 27 HYDREF 2022

Cyflwynwyd yr adroddiad gan yr Aelod Cabinet Amgylchedd, Pennaeth Cynorthwyol Amgylchedd a Rheolwr Cynllunio (Polisi Cynllunio ar y Cyd). Tynnwyd sylw yn fras at y prif bwyntiau canlynol:

- Eglurwyd bod trafferthion wedi bod yn y gorffennol wrth geisio rheoli niferoedd ail gartrefi yng Ngwynedd. Roedd hyn gan nad oedd rheoliadau mewn lle i atal pobl rhag diwygio defnydd eu tai, heb yr angen i ymgeisio am ganiatâd cynllunio.
- Manylwyd bod dosbarth defnydd newydd wedi cael ei wneud ar gyfer trosi tai i dai myfyrwyr yn ninasoedd Cymru a bod hyn wedi gyrru ymchwiliad craffu i edrych ar y posibilrwydd o greu dosbarth defnydd newydd ar gyfer tai oedd yn cael ei drosi yn ail dau neu dai gwyliau.
- Comisiynwyd ymchwiliad gan y Cabinet yn 2019 er mwyn edrych i mewn i'r maes hwn a mabwysiadwyd adroddiad yr arolwg ym mis Hydref 2020 a oedd yn cynnwys argymhellion ar seiliau cynllunio, trwyddedu a chyllid. Bu i Lywodraeth Cymru wneud ymchwiliad pellach gan wneud canfyddiadau tebyg iawn.
- Cadarnhawyd bod tri dosbarth defnydd newydd bellach wedi dod i rym, sef:
  - C3 – Prif Gartref
  - C5 – Ail Gartref
  - C6 – Llety Gwyliau byr dymor
- Nodwyd bod gan berchnogion yr hawl i newid rhwng y dosbarthiadau defnydd hyn heb ganiatâd cynllunio. Er mwyn gallu rheoli hyn, mae angen cyflwyno cyfarwyddyd Erthygl 4. Nodwyd byddai hyn yn rhoi grymoedd i'r Cyngor ei wneud yn ofynnol i berchnogion ymgeisio am ganiatâd cynllunio cyn newid dosbarth defnydd eu tai.

Rhoddydwyd cyfle i'r aelodau ofyn cwestiynau a chynnig sylwadau. Yn ystod y drafodaeth, codwyd y materion canlynol:

Tynnwyd sylw at ymgyrchoedd eraill a gyfranodd at y datblygiadau hyn megis adroddiad Simon Brooks a mudiad Hawl i Fyw Adra.

Holwyd sut byddai'r broses o gasglu tystiolaeth a data yn cael ei ariannu.

- Mewn ymateb i'r ymholiad, cydnabodd Pennaeth Cynorthwyol Amgylchedd bod tair cam er mwyn sicrhau fod erthygl 4 yn dod yn weithredol. Ar hyn o bryd mae'r adran yn blaenoriaethu'r cam cyntaf, sef casglu tystiolaeth oedd yn cael ei wneud gan y Gwasanaeth Polisi ar y Cyd. Gan fod y gwaith hwn yn ddigynsail, rhagwelir angen i gael arweiniad gan Cwnsel ac angen felly am arian ychwanegol.
- Cadarnhawyd bydd angen recriwtio swyddogion cynllunio ychwanegol pan ddaw erthygl 4 yn weithredol. Mae'n debygol y byddai hyn yn digwydd yn ystod 2023/24. Cyflwynwyd cais i Lywodraeth Cymru ers mis Medi 2022 yn gwneud cais am adnoddau ychwanegol er mwyn sicrhau bod y Cyngor mewn sefyllfa gref i weithredu yn effeithiol pan ddaw erthygl 4 i rym.
- Eglurwyd bod recriwtio yn broblem ehangach o fewn yr adran yn dilyn pwysau cymhwyso a phwysau ieithyddol y swyddi. Cadarnhawyd fod gwaith yn cael ei

## PWYLLGOR CRAFFU CYMUNEDAU, 27 HYDREF 2022

wneud i sicrhau bod swyddi'r adran yn apelio i raddedigion. Mae'r adran yn rhannu'r cyfleoedd sydd ar gael gyda phrifysgolion er mwyn denu ymgeiswyr.

Gofynnwyd a oes modd cael adroddiad ar ddatblygiadau'r broses recriwtio er mwyn gallu ystyried os bydd yr amserlen o allu gweithredu erthygl 4 ar ddechrau 2024 yn gyraeddadwy.

- Mewn ymateb i'r ymholiad, cytunodd Pennaeth Cynorthwyol Amgylchedd byddai recriwtio yn gallu bod yn rhan o adroddiad yr adran yng nghyfarfod mis Mawrth 2023, ond y bydd yr adroddiad yn canolbwyntio'n bennaf ar yr opsiynau ar gyfer ardaloedd lle gellir cyfiawnhau cyfarwyddyd erthygl 4. Pwysleisiwyd ei fod yn fwrdd i gwrdd â'r amserlen ar hyn o bryd ond gall hyn newid gan ei bod yn anodd rhagweld pa rwystrau gall godi o wybod fod y broses yn ddigynsail.
- Esboniwyd bod y newidiadau i ddsbarth defnydd yn weithredol ers 20 Hydref 2022. Ers hynny mae'r Adran wedi bod yn gweithredu ar y ddeddfwriaeth pan yn delio gyda ceisiadau cynllunio am dai newydd drwy ddefnyddio amod cynllunio i ddiddymu'r hawl i newid o ddefnydd prif gartref (C3) i ddefnyddiau C5 a C6. Yn sgil hyn, bydd angen i gael caniatâd ffurfiol i newid dosbarth defnydd tai, a'r amcan yw bod hynny yn cael ei wneud rwan cyn i erthygl 4 ddod i rym.

Ystyriwyd hefyd os fyddai'r ddeddfwriaeth yn debygol o greu problemau mewn ardaloedd lle nad oedd ail dai yn ofid ar hyn o bryd. Gofynnwyd a oedd ystyriaeth yn cael ei wneud ar gyfer ardaloedd a oedd yn ymylu gydag awdurdodau eraill ac os oedd gwaith cydweithio yn digwydd gyda'r awdurdodau hynny er mwyn i bawb ddilyn yr un rheolau.

- Mewn ymateb i'r ymholiad, cydnabodd y Rheolwr Cynllunio (Polisi Cynllunio ar y Cyd) bod rhaid gofalu nad ydi'r system yn creu problemau mewn ardaloedd ble nad oes problem yn bodoli eisoes. Er mwyn ceisio atal hyn, mae'r adran yn dilyn proses casglu tystiolaeth yn barhaus.
- Cadarnhawyd bod gwaith cydweithio yn digwydd gydag Awdurdod Parc Cenedlaethol Eryri yn rheolaidd. Mae'r dystiolaeth a gesglir yn cael ei rannu gyda nhw, ac mae'r broses cydweithio yn gadarnhaol iawn hyd yma.

Nododd aelod yr angen i roi ystyriaeth i 'buffer zones'. Mewn ymateb i gwestiwn yng nghyswllt maint ardaloedd gweithrediad cyfarwyddyd erthygl 4, nododd Pennaeth Cynorthwyol Amgylchedd y gallai ardal fod ar sail ward etholiadol neu ardal benodol. Ymhelaethodd ni ddiystyrir unrhyw opsiwn o ran maint ardal a chytunodd bod angen rhoi ystyriaeth i ardaloedd ar gyrion ardal lle fyddai cyfarwyddyd yn weithredol.

Cwestiynwyd sut mae ardaloedd sydd angen cyfarwyddyd erthygl 4 yn cael eu hadnabod, a holiwyd os oes meini prawf penodol ar gyfer ei dderbyn.

- Mewn ymateb i'r ymholiad, nododd (Rheolwr Cynllunio (Polisi Cynllunio ar y Cyd) bod llawer o dystiolaeth yn mynd i mewn i adnabod ardal sydd angen y cyfarwyddyd. Mae'r rhain yn cynnwys yr iaith Gymraeg, sefyllfaoedd ysgolion a faint o dai sydd yn cael eu rhentu allan fel Llety Gwyliau byr dymor. Mae'r dystiolaeth a gesglir ar bob agwedd ac yn cael ei ystyried yn fanwl er mwyn gweld os bydd yr ardal angen cyfarwyddyd erthygl 4 a bydd y wybodaeth hefyd yn cael ei ddefnyddio er budd polisiâu newydd y Cynllun Datblygu Lleol Diwygiedig.

## PWYLLGOR CRAFFU CYMUNEDAU, 27 HYDREF 2022

Gofynnwyd a oes ymholiadau yn cael ei wneud gyda'r cyhoedd er mwyn cael llais pobl yr ardal.

- Mewn ymateb i'r ymholiad, nododd (Rheolwr Cynllunio (Polisi Cynllunio ar y Cyd), fod strategaeth ymgynghori yn cael ei ddatblygu gyda'r tîm cyfathrebu. Nid oes esiamplau penodol o sut mae gwneud hyn ond bydd angen sicrhau ein bod yn cwrdd a'r gofynion statudol ag yn rhoi cyfle i bobl yr ardal leisio eu barn.

Holwyd os oes rhaid rhoi blwyddyn o rybudd i newid dosbarth defnydd tŷ, beth sy'n digwydd i dai sydd yn cael ei werthu cyn i'r cyfarwyddyd erthygl 4 dod i rym, a bod y dosbarth defnydd yn newid.

- Mewn ymateb i'r ymholiad, nododd Pennaeth Cynorthwyol Amgylchedd, yn anffodus, nid oes modd o atal newidiadau rhwng y dosbarthiadau defnydd yn ystod proses gwerthiant tai nes bod cyfarwyddyd erthygl 4 wedi dod i rym. Er nad oes dim a ellir ei wneud ar sail cynllunio ar hyn o bryd (heblaw gyda ceisiadau am dai newydd fel yr eglurwyd eisoes), mae'n bosibl bydd gan y perchennog newydd ymyraethau eraill megis trethiant i'w gysidro.

Diolchwyd am yr adroddiad.

### **PENDERFYNWYD**

- Derbyn yr adroddiad, gan nodi'r sylwadau a gyflwynwyd yn ystod y drafodaeth.**
- Bod adroddiad pellach yn cael ei gyflwyno i'r Pwyllgor yng nghyfarfod 9 Mawrth 2023, yn edrych ar yr opsiynau ardaloedd posib lle gellir tystiolaethu'r defnydd o Gyfarwyddyd Erthygl 4.**
- Gofyn i'r Adran gynnwys gwybodaeth am yr ymgynghoriad a recriwtio yn yr adroddiad.**

### **6. CYFLWYNO CYNLLUN GWELLA HAWLIAU TRAMWY**

Cyflwynwyd yr adroddiad gan yr Aelod Cabinet Amgylchedd, Rheolwr Cefn Gwlad a Phennaeth Cynorthwyol Amgylchedd. Tynnwyd sylw yn fras at y prif bwyntiau canlynol:

- Eglurodd Aelod Cabinet Amgylchedd bod y cynllun drafft wedi bod gerbron y Pwyllgor hwn cyn mynd allan i ymgynghoriad ac fe'i datblygwyd yn dilyn ymgynghoriad a gynhaliwyd dros yr haf. Roedd yr ymgynghoriad yn cynnwys 7 cwestiwn a oedd wedi eu selio ar y camau gweithredu
- Cafwyd 294 o ymatebion i'r ymgynghoriad, gyda rhan helaeth o ymatebion yn dangos bodlonrwydd cyffredinol gyda'r cynllun gwella hawliau tramwy

Rhodddwyd cyfle i'r aelodau ofyn cwestiynau a chynnig sylwadau. Yn ystod y drafodaeth, codwyd y materion canlynol:

Holwyd os oedd yr adran wedi cysidro chwilio am wirfoddolwyr i'w cynorthwyo i wella hawliau tramwy. Credir fod pobl yn awyddus i wirfoddoli gan ei fod yn tynnu cymunedau at ei gilydd. Byddai hyn hefyd yn ffordd dda o gydweithio gyda chynghorau tref a chymuned.

- Mewn ymateb i'r ymholiad, nododd Rheolwr Cefn Gwlad ei fod yn her i swyddogion gyd-lynu gwirfoddolwyr. Gall ymateb i ddi-ddordeb fod yn heriol ar brydiau gan nad ydi'r adnoddau ar gael i gefnogi gwirfoddolwyr yn barhaus. Rhaid cofio hefyd bod angen cysidro materion iechyd a diogelwch gyda rhai agweddau o wirfoddoli. Er

## PWYLLGOR CRAFFU CYMUNEDAU, 27 HYDREF 2022

hyn, cydnabuwyd nad oes digon o fanteisio ar wirfoddoli wedi cael ei gynnwys yn y cynllun ac mae lle i wella yma.

- Aeth y Rheolwr Cefn Gwlad ymlaen i gadarnhau fod perthynas cryf gyda chynghorau cymuned a thref yn enwedig gyda materion ariannu a grantiau. Mae gwaith parhaus yn cael ei wneud i gydweithio gyda chynghorau tref a chyrrff cyhoeddus.

Nodwyd bod angen i wirfoddolwyr dderbyn hyfforddiant iechyd a diogelwch ac y gallent wneud y gwaith o arolygu llwybrau. Datganwyd clod i waith y gwasanaeth o ystyried y toriadau i'w gyllideb.

Gofynnwyd sut byddai'r cynllun yn caniatáu i geffylau fynd ar y llwybrau yn ddiogel wrth gysidro rhwystrau fel giatiau ac agosatwydd at draffig ar y ffyrdd.

- Mewn ymateb i'r ymholiad, cadarnhaodd Rheolwr Cefn Gwlad y derbynnir ceisiadau yn rheolaidd gan gymdeithas ceffylau i gael caniatâd i ddefnyddio mwy ar y llwybrau. Mae rhai llwybrai yn addas yn barod megis Lonydd Las Ogwen Mae'r llwy'r yma yn llydan a gwastad sydd yn addas ar gyfer ceffylau a beiciau.
- Aeth y Rheolwr Cefn Gwlad ymlaen i ddweud fod anghysondeb yn y mathau o llwybrau sydd yn rhan o'r rhwydwaith felly nid ydi ceffylau a beiciau yn gallu mynd ar bob un. Mae gwaith yn cael ei wneud er mwyn cael cysondeb dros y rhwydwaith Lonydd Glas cyfan ac i gael asesiad diogelwch er mwyn i bob defnyddiwr fod yn saff wrth ddefnyddio'r llwybrau.

Holiwyd os oes gwaith yn cael ei wneud er mwyn gwneud y llwybrau yn fwy hygyrch i bobl gydag anawsterau symudedd neu i bobl gyda nam golwg. Tybir fod rhai pobl yn cael trafferthion defnyddio'r llwybrau oherwydd pellter arwyddion oddi wrth ei gilydd, yn enwedig os nad ydynt yn gweld yn dda iawn.

- Mewn ymateb i'r ymholiad, nododd Rheolwr Cefn Gwlad ei fod yn ymwybodol o'r trafferthion hyn. Mae'r adran wedi bod yn gweithio ers rhai blynyddoedd i leihau nifer o rwystrau sydd ar y llwybrau - megis newid camfa am giât ac os yn bosibl gwaredu'r giât gan adael adwy ddi-rwystr.
- Ymhelaethwyd bod y gwaith hwn yn cael ei adolygu yn rheolaidd. Mae'r adran yn dysgu wrth i bobl ddefnyddio'r llwybrau ac fe baratoir asesiad effaith cydraddoldeb ar gyfer y cynllun.

Gofynnwyd a oes modd derbyn adroddiad gan yr adran ar gyflwr y rhwydwaith llwybrau.

- Mewn ymateb i'r ymholiad, cadarnhaodd Rheolwr Cefn Gwlad fod sampl o gyflwr 6 cymuned ar gael. Mae'r samplau hyn yn dangos anghysondeb yn y rhwydwaith. Gall hyn fod am sawl rheswm megis tirwedd. Mae system newydd o reoli ac ymateb i gwynion erbyn hyn. Wrth edrych ar y cwynion, gellir edrych ar y mathau o ymholiadau sydd yn dod i mewn er mwyn gwneud asesiad pellach o gyflwr y llwybrau.

Diolchwyd am yr adroddiad

### **PENDERFYNWYD**

- (i) Derbyn yr adroddiad gan gymeradwyo'r Adran Amgylchedd i baratoi fersiwn terfynol o'r Cynllun Gwella Hawliau Tramwy, ac i ymgorffori argymhellion y Pwyllgor Craffu yng nghyswllt cynnwys mwy o wybodaeth o ran gwirfoddolwyr a materion mynediad i bawb.**
- (ii) Argymhell i'r Cabinet fabwysiadu'r Cynllun Gwella Hawliau Tramwy.**



## 7. STRATEGAETH LLIFOGYDD LLEOL

Cyflwynwyd yr adroddiad gan yr Aelod Cabinet Prifffyrdd a Bwrdeistrefol ac Ymgynghoriaeth Gwynedd, Pennaeth Adran Prifffyrdd a Bwrdeistrefol a Phennaeth Cynorthwyol Ymgynghoriaeth Gwynedd . Tynnwyd sylw yn fras at y prif bwyntiau canlynol:

- Esboniodd Pennaeth Adran Prifffyrdd a Bwrdeistrefol fod y ddogfen yn manylu ar risgiau llifogydd mewndirol ac arfordirol ond bod y rhain yn cael eu cysidro ar wahân.
- Trafodwyd risgiau llifogydd mewndirol gan egluro fod pob ardal yn cael eu cysidro yn annibynnol er mwyn datgan y risgiau sy'n effeithio gwahanol rannau o'r sir. Ystyriwyd bod ystyriaeth rhy leol wedi cael ei wneud yn y gorffennol ac felly mae'r adran yn awyddus i edrych ar ardaloedd fesul dalgylch er mwyn canfod risgiau mwy real.
- Trafodwyd risgiau arfordirol. Pwysleisiwyd bod yr adran eisiau canfod yr ardaloedd mwyaf bregus er mwyn ymgeisio am grantiau i gael deunyddiau i'w gwarchod.

Rhodddwyd cyfle i'r aelodau ofyn cwestiynau a chynnig sylwadau. Yn ystod y drafodaeth, codwyd y materion canlynol:

Holwyd tua faint mae lefelau'r môr yn mynd i godi yn sgil effaith newid hinsawdd, beth ellir ei wneud er mwyn ei atal a'r sefyllfa yn ardal Friog.

- Mewn ymateb i'r ymholiad hwn, nododd Pennaeth Cynorthwyol Ymgynghoriaeth Gwynedd bod rhagdybiaeth y bydd lefel y môr yn cynyddu tua metr yn y dyfodol oherwydd newid hinsawdd. Eglurodd bod cynllun penodol ar gyfer ardal Friog yng nghyswllt lliniaru effaith a'r effaith gymunedol. Nododd y gwneir asesiad effaith ar y gymuned.

Cyfeiriwyd at fwriad yr adran i edrych ar y dalgylchoedd yn rheolaidd i adolygu eu risgiau llifogydd. Gofynnwyd sut mae'r adran am fynd o gwmpas i wneud hyn.

- Mewn ymateb i'r ymholiad, cadarnhaodd Pennaeth Cynorthwyol Ymgynghoriaeth Gwynedd bod nifer o brosiectau bychan ar waith o fewn y dalgylchoedd er mwyn cael gwybodaeth eglur ym mhob ardal. Mae'r prosiectau yma yn cael eu hunioni cyn cyflwyno gwybodaeth i Gyfoeth Naturiol Cymru sydd yn bwydo'r wybodaeth i'w bas data.
- Ymhelaethwyd bod modd defnyddio map Cyfoeth Naturiol Cymru i weld faint o dai bydd mewn ardal risg uchel yn y dalgylch. Gan fod gwybodaeth yn cael ei fwydo i mewn yn rheolaidd i mewn i'r bas data, mae'r wybodaeth yma yn debygol o newid yn gyson. Wrth i'r adran weithio ar ardaloedd o risg uchel a datrys problemau, bydd y wybodaeth yn cael ei fwydo yn ôl i Gyfoeth Naturiol Cymru er mwyn iddynt ddiweddarau eu gwybodaeth.
- Pwysleisiwyd er bod y broses yma yn cymryd amser, bydd y blaenoriaethau bydd angen eu dilyn yn newid gydag amser er mwyn sicrhau bod cymorth atal llifogydd yn mynd i'r ardaloedd sydd eu hangen fwyaf. Mae'r wybodaeth yn cael ei symud o'r adran i Gyfoeth Naturiol Cymru dwywaith y flwyddyn. Mae hyn yn ddigonol i'r adran.

Nodwyd ei fod yn allweddol i gysidro pa sgil-ffeithiau ar ardaloedd cyfagos gaiff prosiectau i warchod yr arfordir mewn un dalgylch. Mae'n bosib fod datrys risgiau llifogydd arfordirol mewn un gymuned yn cael effaith negyddol ar ardal arall. Mae'n bwysig cymryd y risgiau yma i ystyriaeth wrth geisio llunio fframwaith.

Mewn ymateb i sylwadau yng nghyswllt risg llifogydd ym Mhwillheli a Porthmadog, nodwyd mai Cyfoeth Naturiol Cymru oedd yn arwain ar gynlluniau yn yr ardaloedd yma. Eglurwyd bod mewnbwn gan yr Adran ac fe wneir ymholiadau o ran amserlen. Pwysleisiodd aelod ar bwysigrwydd cyfathrebu gyda chymunedau.

Cyfeiriwyd at strategaeth yr adran i edrych ar risgiau llifogydd mewndirol ac arfordirol ar wahân. Gofynnwyd a oes risg i'r darlun llawn gael ei golli wrth beidio ei chysidro fel un.

- Mewn ymateb i'r ymholiad, pwysleisiodd Pennaeth Cynorthwyol Ymgynghoriaeth Gwynedd na fydd hyn yn broblem. Gan fod prosiectau yn gweithredu fel rhannau o ddalgylchoedd, ni fydd yr effeithiau hyn yn cael ei golli.
- Ymhelaethwyd bod cydweithio yn digwydd gyda llawer o gyrff megis cyfoeth naturiol Cymru, cynghorau tref a cymuned. Yn y gorffennol mae cydweithio wedi bod yn heriol. Erbyn hyn mae'r sefyllfa wedi gwella ac mae pawb yn rhannu gweledigaeth a dyhead.

Diolchwyd am yr adroddiad

#### **PENDERFYNWYD**

**Derbyn yr adroddiad gan nodi'r sylwadau a gyflwynwyd yn ystod y drafodaeth.**

#### **8. BLAEN RAGLEN PWYLLGOR CRAFFU CYMUNEDAU 2022/23**

Cyflwynwyd yr adroddiad gan yr Ymgynghorydd Craffu a thynnwyd sylw at y prif bwyntiau canlynol:

- Cadarnhawyd bod y pwyllgor wedi mabwysiadu'r rhaglen waith yn y cyfarfod diwethaf ar 28.09.2022. Ers hyn mae un adroddiad wedi llithro yn ôl yn yr amserlen, sef yr eitem 'Cynllun Llesiant'. Derbyniwyd cais gan swyddogion i gyflwyno'r adroddiad hwn i'r pwyllgor ym mis Ionawr. Mae pedair eitem wedi eu rhaglennu ar gyfer mis Ionawr yn barod felly roedd angen blaenoriaethu.
- Eglurwyd bod yr eitem 'Cynllun Datblygu Lleol Diwygiedig' wedi ei amserlennu ar gyfer mis Ionawr. Cadarnhawyd bod sesiwn gwybodaeth wedi bod yn ddiweddar ar gyfer yr aelodau. Cynigir ei dynnu oddi ar amserlen mis Ionawr gan flaenoriaethu adroddiad 'Cynllun Llesiant' yn ei le. Bydd angen craffu'r cynllun llesiant gan y byddai'n llywio blaenoriaethau Bwrdd Gwasanaethau Cyhoeddus Gwynedd a Môn yn y cyfnod nesaf.

Mewn ymateb i ymholiad am gynnwys yr eitem 'Cynllun Datblygu Lleol Diwygiedig', cadarnhawyd mai amserlen/proses y cynllun y bwriadwyd ei graffu yn unig, nid cynnwys y cynllun ei hun. Mae'r wybodaeth yma eisoes wedi cael ei rannu yn y sesiwn gwybodaeth i aelodau.

#### **PENDERFYNWYD**

- (i) Blaenoriaethu'r eitem 'Cynllun Llesiant' ar gyfer cyfarfod 19 Ionawr 2023 gan dynnu'r eitem 'Cynllun Datblygu Lleol Diwygiedig'.**
- (ii) Mabwysiadu'r rhaglen waith diwygiedig ar gyfer 2022/23.**

Dechreuodd y Cyfarfod am 10:30yb a gorffennodd am 13:00yp

PWYLLGOR CRAFFU CYMUNEDAU, 27 HYDREF 2022  
CADEIRYDD

# Eitem 5

**ADRODDIAD I:** PWYLLGOR CRAFFU CYMUNEDAU (TROSEDD AC ANHREFN)  
AWDURDOD LLEOL GWYNEDD

**DYDDIAD:** 19/01/2023

**ADRODDIAD GAN:** Y CYNGHORYDD DILWYN MORGAN  
DARON OWENS – UWCH SWYDDOG GWEITHREDOL

**PWNC:** DIWEDDARIAD BLYNYDDOL GAN Y BARTNERIAETH  
DIOGELWCH CYMUNEDOL (GWYNEDD A MÔN)

|             |   |
|-------------|---|
| <b>1.00</b> | <b>PWRPAS YR ADRODDIAD</b>  |
| 1.01        | Rhoi trosolwg i Aelodau o weithgareddau Partneriaeth Diogelwch Cymunedol (PDC) Gwynedd a Môn, Ionawr 2023 am y cyfnod 2020-21, a'r datblygiadau ar gyfer 2022-23.   |
| <b>2.00</b> | <b>CEFNDIR</b>  |
| 2.01        | <p>Mae gofyn i'r Bartneriaeth Diogelwch Cymunedol adrodd yn ffurfiol i'r pwyllgor hwn bob blwyddyn er mwyn cyflwyno trosolwg o weithgareddau. Mae hyn yn sicrhau bod y Bartneriaeth yn cyflawni ei hymrwymiaadau yn unol ag adrannau 19 a 20, Deddf Heddlu a Chyfiawnder Troseddol 2006.</p> <p><b>Dyletswydd y pwyllgor yw craffu ar waith y Bartneriaeth, yn hytrach na gwaith yr aelodau (cyrff) unigol.</b></p>   |
| 2.02        | <p>Mae dyletswydd statudol ar <b>Awdurdodau Lleol</b> yn unol â Deddf Trosedd ac Anhrefn 1998, a'r diwygiadau dilynol yn sgil Deddf Heddlu a Chyfiawnder Troseddol yn 2002 a 2006 i weithio mewn partneriaeth gyda'r <b>Heddlu, y Gwasanaeth Iechyd, y Gwasanaeth Prawf a'r Gwasanaeth Tân ac Achub</b>, i ymdrin â'r rhaglen diogelwch cymunedol leol. Dyma'r prif asiantaethau sy'n ffurfio'r Bartneriaeth Diogelwch Cymunedol.</p> <p><b>Yn wreiddiol, galwyd partneriaethau diogelwch cymunedol yn bartneriaethau trosedd ac anhrefn, ac er bod yr enw wedi'i newid, nid yw'r cyfrifoldebau, maent yn parhau i fod -</b></p> <ul style="list-style-type: none"><li>• Throsedd ac Anhrefn</li><li>• Camddefnyddio Sylweddau</li><li>• Lleihau Aildroseddu</li><li>• Bydd gennym hefyd gyfrifoldeb i lunio a gweithredu strategaeth i atal a lleihau trais difrifol, yn dilyn diwygiadau i'r Ddeddf Trosedd ac Anhrefn o ganlyniad i'r Ddyletswydd Trais Difrifol newydd a ddisgwyllir y flwyddyn nesaf.</li><li>• O dan y Ddeddf Trais Domestig, Troseddau a Dioddefwyr 2004, mae gan Bartneriaethau Diogelwch Cymunedol ddyletswydd statudol hefyd i sefydlu Adolygiadau Dynladdiad Domestig (DHRs). Mae'r rhain yn adolygiad o'r amgylchiadau pan fo marwolaeth person 16 oed neu hŷn wedi, neu'n ymddangos ei bod wedi deillio o drais, cam-drin neu esgeulustod gan— (a) person yr oedd yn perthyn iddo neu wedi</li></ul> |

|      |   |
|------|---|
|      | <p>bod mewn perthynas bersonol agos, neu (b) yn aelod o'r un aelwyd ag ef ei hun, gyda golwg ar nodi'r gwersi i'w dysgu o'r farwolaeth.</p>   |
| 2.03 | <ul style="list-style-type: none"> <li>• Mae'r Bartneriaeth Diogelwch Cymunedol wedi bod yn ei lle am 24 mlynedd bellach, fel partneriaeth rhwng dwy sir. Mae'r newidiadau y mae'r bartneriaeth wedi'u hwynebu dros y blynyddoedd wedi bod yn niferus. Yn wir, gellid dweud nad oes unrhyw debygrwydd rhwng y dirwedd erbyn heddiw a'r hyn a fodolai ym 1998, pan ddaeth PDC yn ofyniad statudol.</li> <li>• Fodd bynnag, nid yw ymrwymiad ac ymgysylltiad ein holl bartneriaid wedi newid o gwbl dros y cyfnod hwn. Mae presenoldeb bob amser yn dda mewn cyfarfodydd chwarterol.</li> <li>• Mae'r partneriaid a'r aelodau lleol sy'n mynychu'r cyfarfodydd yn gwneud cyfraniad positif, ac mae'r data chwarterol ar ffigyrau trosedd a chyflwyno cynlluniau yn cael eu rhannu ymhob cyfarfod.</li> <li>• Mae pob aelod cyfrifol o'r bartneriaeth yn cyfrannu'n ariannol er mwyn cyflogi dadansoddwr y bartneriaeth, fel bod modd cyflenwi data rheolaidd a gwneud penderfyniadau sy'n seiliedig ar dystiolaeth.</li> <li>• Mae gweithio rhwng partneriaid yn allweddol i ddiogelwch cymunedol. Y prif reswm am gyflwyno'r PDC ym 1998, oedd i sicrhau bod trosedd ac anhrefn yn cael ei ystyried yn broblem i bawb ac nid yr Heddlu yn unig.</li> <li>• Mae rhai o'r prif newidiadau y mae'r bartneriaeth wedi'u hwynebu ac y mae'n eu hwynebu ar hyn o bryd, wedi'u rhestru isod. <ul style="list-style-type: none"> <li>- Colli grantiau lleol - mae'r holl grantiau, yr oedd y bartneriaeth yn arfer eu derbyn naill ai wedi dod i ben, neu wedi mynd yn grant rhanbarthol sy'n cael ei reoli ar lefel gogledd Cymru gyfan. Fodd bynnag, drwy sicrhau ein bod yn chwarae ein rhan yn y strwythur rhanbarthol, mae arian yn parhau i gael ei ddiogelu, gan gynnwys cyllid ychwanegol dros y 18 mis diwethaf ar gyfer Trais Domestig/Trais rhywiol a chamddefnyddio sylweddau, yng Ngwynedd a Môn.</li> <li>- Colli cydlynwyr lleol - mae rhai swyddi wedi cael eu colli yn sgil arian yn cael ei dynnu yn ôl, mae eraill wedi mynd yn adnodd rhanbarthol. Fodd bynnag, drwy gynnal aelodaeth glos a phwrpasol ar y grwpiau rhanbarthol, rydym yn hyderus fod yr anghenion lleol yn cael eu hymgorffori yn yr holl gynlluniau a gweithgareddau rhanbarthol.</li> <li>- Y prif heriau yr ydym ni oll yn eu hwynebu wrth gwrs, yw'r newid mewn troseddgarwch yn ein cymunedau heddiw. <b>Er bod Gwynedd ac Ynys Môn ymysg y llefydd mwyaf diogel i fyw</b>, rydym yn wynebu yr un problemau â holl ardaloedd eraill y Deyrnas Gyfunol. Mae trosedd erbyn hyn yn rhywbeth pellgyrhaeddol a chymhleth, gyda'r defnydd a wneir o dechnoleg yn galluogi lefel o drosedd gamfanteisiol (<i>exploitative</i>), ac fe ellir dadlau bod hyn yn rhywbeth hollol newydd. Mae gangiau trosedd cyfundrefnol (OCGs) yn bodoli ledled y Deyrnas Gyfunol, ac mae'r mwyafrif ohonynt ynghlwm â throseddau</li> </ul> </li> </ul> |

|             |  |
|-------------|--|
|             | <p>sy'n ymwneud â chyffuriau. Mae'r gangiau yma'n cael eu hadnabod fel gangiau llinellau cyffuriau (<i>county lines</i>) ac maent wedi bod yn destun llawer o weithgarwch ymatebol yng ngogledd Cymru, sydd wedi cael effaith fawr ar weithgarwch gangiau troseddol yn yr ardal.</p>   |
| <b>3.00</b> | <b>BLAENORIAETHAU/DOGFENNAU'R BARTNERIAETH AR GYFER CRAFFU</b>   |
| 3.01        | <p>Mae'r bartneriaeth yn gweithio yn unol â chynllun blynyddol. Ynghlwm mae cynllun 2022-23, sy'n seiliedig ar flaenoriaethau Strategaeth Bwrdd Gogledd Cymru Mwy Diogel. Y blaenoriaethau hyn yw:</p> <ul style="list-style-type: none"> <li>• Atal Troseddau ac Ymddygiad Gwrthgymdeithasol</li> <li>• Mynd i'r Afael â Throseddau Treisgar</li> <li>• Mynd i'r Afael â Throseddau Cyfundrefnol Difrifol</li> <li>• Diogelu ac adeiladu cymunedau gwydn a chynnal diogelwch y cyhoedd</li> </ul> <p>Mae'r blaenoriaethau hyn hefyd wedi'u cysylltu'n agos ag asesiad strategol rhanbarthol yr Heddlu a chynllun y Comisiynydd Heddlu a Throsedd.</p>   |
| <b>4.00</b> | <b>TROSOLWG O'R CYFRADDAU TROSEDDU DROS Y CYFNOD ADRODD</b>  |
| 4.01        | <p>Cefndir:</p> <ul style="list-style-type: none"> <li>• Mae'r Heddlu yn edrych ar ffigyrau trosedd yn barhaus, ac yn adolygu'r holl newidiadau ar sail rhanbarthol a lleol. Mae unrhyw newidiadau sylweddol yn agored i ddadansoddiad pellach. Yna, bydd unrhyw feysydd problemus yn cael eu hadolygu, gyda chynlluniau Heddlu yn cael eu rhoi yn eu lle i daclo'r problemau. Mae'r dulliau heddlua lleol yn cynnwys rhoi adnoddau ar waith yn ddyddiol i daclo problemau wrth iddynt godi.</li> <li>• Mae'r Bartneriaeth yn derbyn data ar lefelau trosedd yn chwarterol, a'r dulliau 'mwy meddal' neu hirdymor o daclo tueddiadau trosedd fydd yn rhoi'r sail i gynllun y bartneriaeth. (Yn ystod y cyfnod clo, derbyniwyd data yn fisol.) Mae'r data yr ydym yn ei ddefnyddio yn gyffredinol, yn gymhariaeth rhwng y cyfnod yn y flwyddyn gyffredol, a'r un cyfnod yn y flwyddyn flaenorol.</li> </ul> <p><b>DATA TROSEDDU</b></p> <ol style="list-style-type: none"> <li><b>1. Isod mae'r data troseddu diweddaraf Gwynedd ar gyfer Ionawr 2023 gan y Dadansoddwr Partneriaeth o fewn Heddlu Gogledd Cymru. Mae hyn yn amlinellu'r ffigyrau ar gyfer y flwyddyn hyd yma, o gymharu â blynyddoedd blaenorol a hefyd y darlun ar draws Gogledd Cymru.</b></li> </ol> <p><b><u>Gwynedd</u></b></p> |

| Gwynedd - Data Trosedd a Digwyddiadau          | Blwyddyn Ariannol |               | % Newid (YTD) | % Newid Gogledd Cymru (YTD) |
|--|-------------------|---------------|---------------|-----------------------------|
|  | 2021/22 (YTD)     | 2022/23 (YTD) |               |                             |
| Holl Droseddu sy'n seiliedig ar Ddioddefwyr    | 6,880             | 6,274         | -8.8%         | -4.4%                       |
| Trais gydag anafiadau                          | 815               | 827           | 1.5%          | 1.3%                        |
| Trais heb anaf                                 | 1,339             | 1,234         | -7.8%         | -2.8%                       |
| Stelcio ac Aflonyddu                           | 1,329             | 1,112         | -16.3%        | -13.7%                      |
| Troseddau Rhywiol                              | 318               | 276           | -13.2%        | 5.8%                        |
| Holl Droseddu Meddiangar                       | 1,253             | 1,304         | 4.1%          | 13.1%                       |
| Bwrgleriaeth Preswyl                           | 167               | 136           | -18.6%        | -11.6%                      |
| Bwrgleriaeth - Busnes a Chymuned               | 90                | 76            | -15.6%        | 11.1%                       |
| Lladradau                                      | 16                | 10            | -37.5%        | -27.3%                      |
| Trosedd Cerbydau                               | 146               | 125           | -14.4%        | -1.4%                       |
| Dwyn a Thrafod                                 | 834               | 957           | 14.7%         | 21.5%                       |
| Difrod Troseddol a Llosgi Bwriadol             | 890               | 942           | 5.8%          | -4.7%                       |
| Troseddau Domestig                             | 1,414             | 1,351         | -4.5%         | -4.5%                       |
| Digwyddiadau Domestig (nad ydynt yn droseddau) | 498               | 592           | 18.9%         | 7.5%                        |
| Troseddau Casineb                              | 210               | 187           | -11.0%        | -14.7%                      |
| Ymddygiad Gwrthgymdeithasol                    | 2,487             | 2,239         | -10.0%        | -8.7%                       |

2. Mae troseddau trais yn erbyn unigolion wedi gostwng yn gyffredinol yng Ngwynedd yn 2022/23, o gymharu â'r un cyfnod y llynedd. Mae hyn yn dilyn y patrwm a welir ledled y Gogledd ar y cyfan, lle mae troseddau *Trais gydag Anafiadau* wedi cynyddu ychydig, ac mae troseddau *Trais heb Anaf* wedi lleihau.
3. Ym mis Ebrill 2020, fe wnaeth y Swyddfa Gartref newidiadau i'r categori Stelcio ac Aflonyddu ac roedd yn cynnwys mathau ychwanegol o drosedd oddi fewn iddo, megis ymddygiad rheolus a gorfodol. Fe wnaeth hyn, ynghyd â mwy o graffu o amgylch troseddau eilradd/ychwanegol, arwain at gynnydd mawr mewn niferoedd troseddau ar draws y llu ac yn genedlaethol. Mae data'r flwyddyn hyd heddiw ar gyfer 2022/23 yn dangos bod y cynnydd cychwynnol hwn wedi stopio ac mae lleihad mewn niferoedd bellach yn cael ei weld ledled y llu a, o ganran uwch, yng Ngwynedd.
4. Mae'r lefel a gofnodwyd o Droseddau Rhywiol yng Ngwynedd yn y flwyddyn hyd heddiw yn 2022/23 wedi gostwng o gymharu â 2021/22, ond ar draws y Gogledd yn gyffredinol, mae cynnydd wedi bod. Gall fod amrywiadau sylweddol yn y troseddau yr adroddir amdanynt o wythnos i wythnos, yn rhannol yn sgil adrodd am droseddau hanesyddol.

5. Mae troseddau Byrgleriaeth Preswyl wedi gostwng yng Ngwynedd eleni o -18.6%, o gymharu â'r llynedd. Ledled y llun, mae -11.6% o ostyngiad wedi bod yn gyffredinol. Mae troseddau Byrgleriaeth - Busnes a Chymuned hefyd wedi gostwng yng Ngwynedd eleni, o gymharu â'r llynedd. Ar y cyfan, mae'r Gogledd wedi profi cynnydd o 11.1% mewn troseddau Byrgleriaeth - Busnes a Chymuned eleni, o gymharu â'r llynedd. Yn y flwyddyn hyd heddiw, mae cynnydd nodedig wedi bod yn nifer y troseddau Dwyn a Thrafod yng Ngwynedd yn ogystal â ledled ardal y llun, o gymharu â'r llynedd. Gyrrir hyn yn bennaf gan gynnydd mewn Siopladradau, sy'n disgyn o fewn y categori Dwyn a Thrafod. Mae Siopladradau yng Ngwynedd 53.8% yn uwch yn y flwyddyn hyd heddiw o gymharu â'r llynedd, gyda'r llun yn gweld cynnydd cyffredinol o 32.3%. Gyda chynnydd mewn costau byw, rhagwelir y bydd troseddau siopladradau yn cynyddu dros y misoedd nesaf.
6. Mae cynnydd bychan wedi'i weld yn niferoedd y troseddau Difrod Troseddol a Llosgi Bwriadol yn y flwyddyn hyd heddiw yng Ngwynedd eleni, ond ar draws y Gogledd mae gostyngiad bach wedi bod.
7. Mae Troseddau Domestig yng Ngwynedd wedi gostwng o -4.5% yn y flwyddyn hyd heddiw o gymharu â'r llynedd. Mae'r canran hon o ostyngiad hefyd yn cael ei gweld ledled ardal y llun. Mae Digwyddiadau Domestig (nad ydynt yn droseddau) yn alwadau a dderbynnir gan Ystafell Reoli Heddlu Gogledd Cymru sydd ag elfen ddomestig iddynt; fodd bynnag nid ydynt gyfystyr â throedd ac felly ni chânt eu cofnodi ar system rheoli cofnodion y llun. Maent yn cynnwys digwyddiadau megis anghydfodau domestig llafar, lle nad oes unrhyw drosedd wedi digwydd. Mae'r digwyddiadau hyn yn cynhyrchu cyfeiriad CID 16, er ystyriaeth eu rhannu gyda phartneriaid diogelu perthnasol. Mae hi'n anodd dadansoddi'r rhesymau y tu ôl i'r cynnydd a welir mewn Digwyddiadau Domestig nad ydynt yn Droseddau, fodd bynnag, gobeithir bod hyder y cyhoedd yn y llun wedi chwarae ei ran wrth weld mwy o bobl yn dod ymlaen i adrodd am ddigwyddiadau o'r fath.
8. Yn dilyn ychydig o gynnydd sylweddol mewn Trosedd Casineb yng Ngwynedd, yn ystod ac wedi COVID, mae niferoedd 2022/23 bellach yn dangos gostyngiad o gymharu â'r llynedd. Mae'r gostyngiadau hyn yn cael eu gweld ledled y Gogledd ar y cyfan.
9. Mae Ymddygiad Gwrthgymdeithasol yng Ngwynedd wedi gweld gostyngiad yn y flwyddyn hyd heddiw o 10% yn 2022/23, o gymharu â'r un cyfnod yn 2021/22. Mae hyn gyfystyr â thua 250 yn llai o ddigwyddiadau'n cael eu hadrodd. Mae dioddefwyr sy'n dioddef fwy nag unwaith, lleoliadau lle mae ymddygiad gwrthgymdeithasol yn digwydd fwy nag unwaith, a dioddefwyr bregus risg uchel yn cael eu cyfeirio am adolygiad i grŵp tasg amlasiantaethol bob mis.

**5.00 GWAITH WEDI'I GWBLHAU YN YSTOD 2022**



5.01

- 1) Holiadur osododd y sylfaen ar gyfer sefydlu'r cynllun am eleni, a hynny drwy ofyn i bartneriaid am wybodaeth ynghylch unrhyw weithgareddau neu brosiectau oedd ar y gweill oedd yn cysylltu â' blaenoriaethau'r Bwrdd Gogledd Cymru Fwy Diogel.
- 2) Mae cynllun 2022-23 sydd wedi'i atodi, yn crynhoi mwyafrif y gweithgarwch ychwanegol y dymunai'r bartneriaeth ei gyflawni yn ystod y flwyddyn ariannol hon. Mae'r gweithgarwch yn cael ei fonitro a'i adrodd yn chwarterol i'r PDC, fel bod modd dod i gytundeb ar unrhyw weithgarwch adfer, os oes angen.
- 3) Hefyd, rhannwyd ffigyrau trosedd bob chwarter drwy adroddiad perfformiad a baratowyd gan ddadansoddwr yr Heddlu, fel bod modd trafod unrhyw dueddiadau a gweithgarwch ychwanegol.
- 4) Mae gennym ddyletswydd statudol o dan y Ddeddf Trais Domestig, Trosedd a Dioddefwyr 2004 i sefydlu Adolygiadau Dynladdiad Domestig (DHRs). Mae'r rhain yn adolygiad o'r amgylchiadau pan fo marwolaeth person 16 oed neu hŷn wedi, neu'n ymddangos ei bod wedi deillio o drais, cam-drin neu esgeulustod gan— (a) person yr oedd yn perthyn iddo neu wedi bod mewn perthynas bersonol agos, neu (b) yn aelod o'r un aelwyd ag ef ei hun, gyda golwg ar nodi'r gwersi i'w dysgu o'r farwolaeth. Yn anffodus, bu'n ofynnol i'r Bartneriaeth gomisiynu 3 DHR ychwanegol eleni. Mae'n anochel bod gan y gwaith hwn oblygiadau sylweddol a pharhaus o ran adnoddau, gan gynnwys cymeradwyo'r Swyddfa Gartref a all fod yn broses hir ac chymhleth iawn.
- 5) Crynodeb o'r gwaith a gwblhawyd eleni:
  - a) Nodwyd twyll fel blaenoriaeth gan y bartneriaeth o ran codi ymwybyddiaeth staff sy'n gweithio gydag unigolion bregus. O ganlyniad, cynhaliwyd sesiynau hyfforddi gan Uned Troseddau Economaidd yr Heddlu ym mis Ionawr ar gyfer staff Awdurdodau Lleol sy'n gweithio gydag unigolion bregus i godi ymwybyddiaeth o sgamiau a thactegau cyson a ddefnyddir gan dwyllwyr.
  - b) Cwblhawyd Prosiect Strydoedd Mwy Diogel 2 ym Mangor ym mis Mawrth. Mewn cydweithrediad â'n cydweithwyr yn yr Adran Briffyrdd a'r Heddlu, canlyniad y prosiect oedd 41 o gamerâu cylch cyfyng ychwanegol a gwelliannau i oleuadau yn ardal Hirael/Deiniol o'r ddinas.
  - c) Yn gynharach yn y flwyddyn, cyflwynwyd Grŵp SOC (Troseddau Cyfundrefnol Difrifol) ar gyfer Gwynedd ac Ynys Môn. Wedi'i gadeirio gan yr Heddlu, mae'r grŵp yn cynnwys cynrychiolaeth gan nifer o asiantaethau a gwasanaethau allweddol. Drwy ddefnyddio dull aml-asiantaeth, trawsadrannol, mae hyn yn rhoi cyfle gwerthfawr i rannu gwybodaeth am unigolion sy'n peri pryder yn ein hardal.

- d) Mae'r PDC yn paratoi ar gyfer y Ddyletswydd Trais Difrifol, y disgwylir iddo ddod i rym ym mis Ionawr 2023. Mae'r Ddyletswydd yn ei gwneud yn ofynnol i awdurdodau penodedig gydweithio i atal a lleihau trais difrifol, gan gynnwys nodi'r mathau o drais difrifol sy'n digwydd yn yr ardal, achosion y trais hwnnw (cyn belled ag y bo modd), a pharatoi a gweithredu strategaeth ar gyfer atal a lleihau trais difrifol yn yr ardal. Mae Grŵp Tasg a Gorffen rhanbarthol wedi'i sefydlu'n ddiweddar i weithredu'r ddyletswydd a pharatoi Strategaeth. Mae Iechyd Cyhoeddus Cymru wedi bod yn arwain ar ddatblygu Asesiad Anghenion Rhanbarthol, sydd ar ffurf drafft ar hyn o bryd. Bydd hyn yn gosod sylfaen y Strategaeth.
- e) Rydym yn parhau i fynychu'r grŵp rhanbarthol ac yn gweithio ar y cyd i weithredu'r Strategaeth Lleihau Niwed Alcohol yn y ddau Gyngor. Mae hyn hefyd yn cynnwys cefnogi gwaith yr is-grŵp sy'n canolbwyntio ar ymgyrch cyfryngau cymdeithasol ar ddefnyddio aml-gyffuriau, wedi'i thargedu at ddefnyddwyr hamdden a phobl ifanc.
- f) Mae'r Bartneriaeth yn sicrhau presenoldeb a mewnbwn parhaus i Gyfarfodydd Partner VAWG (Trais yn erbyn Menywod a Merched) newydd yr Heddlu sy'n cyfarfod yn fisol. Sefydlwyd y grŵp hwn ym mis Mawrth gyda'r diben o fabwysiadu dull partneriaeth o gyflawni Fframwaith Cyflawni VAWG NPCC (Cyngor Cenedlaethol Prif Swyddogion yr Heddlu), sy'n canolbwyntio ar feithrin ymddiriedaeth a hyder rhwng menywod a'r Heddlu, gweithgarwch atal ac amharu ar droseddwyr.
- g) Rydym wedi bod yn gweithio'n agos gyda Thimau Plismona Lleol i nodi ardaloedd a allai elwa o Gronfa Shared Prosperity gan Lywodraeth San Steffan. Un o'r blaenoriaethau buddsoddi yn y gronfa yw 'Cymuned a Lle', a nod un o'r Cenhadaeth Lefelu i Fyny yw y bydd lladdiadau, trais difrifol, a throseddau yn y gymdogaeth wedi gostwng erbyn 2030. Fel rhan o'r gwaith hwn rydym wedi nodi lleoliadau penodol ar draws Gwynedd ac Ynys Môn lle gellid cyflwyno teledu cylch cyfyng ychwanegol neu oleuadau stryd gwell, gyda'r nod o wella canfyddiadau o ddiogelwch a lleihau troseddau yn y gymdogaeth. Mae cais yn y broses o gael ei lunio ar hyn o bryd.
- h) Ym mis Awst a mis Medi, trefnwyd a chynhaliwyd sesiynau hyfforddi rhithiol gan yr Heddlu ar y Ddyletswydd Atal. Mae'r Ddyletswydd Atal yn rhan o strategaeth gwrthderfysgaeth y Llywodraeth, CONTEST, a'r nod yw lleihau'r bygythiad i'r DU gan derfysgaeth drwy atal pobl rhag dod yn derfysgwyr neu gefnogi terfysgaeth. Roedd y sesiynau ar gael i staff Gwynedd a Môn, ac roedd tua 100 o unigolion yn bresennol. Rydym yn bwriadu ehangu'r cynnig i fwy o staff yn y dyfodol. Mae'r sesiynau hyn yn ychwanegol at y pecyn e-ddysgu mandadol.
- i) Mae'r PDC yn goruchwyllo'r gwaith o gyflawni Prevent yn yr ardal (dyletswydd yn Neddf Gwrthderfysgaeth a Diogelwch 2015 ar awdurdodau penodol i roi sylw dyledus i'r angen i atal pobl rhag cael eu denu i derfysgaeth). Eleni, rydym wedi bod yn gweithio gyda Chynghorydd Atal Rhanbarthol newydd y Swyddfa Gartref i ddatblygu ein Cynllun Gweithredu a sicrhau arfer gorau, sydd eleni wedi cynnwys gwybodaeth fwy lleol am risgiau a bygythiadau presennol, yn hytrach na'r ffocws rhanbarthol arferol ar gyfer Gogledd Cymru.
- j) Hefyd, mae creu Grŵp Cyflawni Atal Rhanbarthol yn gynharach yn y flwyddyn yn ddatblygiad cadarnhaol iawn i'w adrodd. Mae hyn yn galluogi swyddogion Atal Gogledd Cymru i ddod at ei gilydd i rwydweithio, trafod arfer gorau a gwella trefniadau

|             |  |
|-------------|--|
|             | <p>presennol ar draws y rhanbarth. Mae'r Uwch Swyddog yn mynychu'r grŵp ar ran y PDC. Un enghraifft glir o fantais y sgwrs ranbarthol hon oedd y gallu i ni gyflwyno cais ar fyr rybudd ar draws holl siroedd y rhanbarth i'r Gronfa Lleihau Radicaleiddio gan y Swyddfa Gartref. Gydag Ynys Môn fel yr ALL arweiniol, roedd y cais yn llwyddiannus. Mae tystiolaeth yn amlygu y gall y gofod ar-lein fod yn elfen sylweddol o ran radicaleiddio a chamfanteisio ar bobl ifanc. Bydd y cyllid hwn yn arwain at sesiynau llythrennedd yn y cyfryngau mewn lleoliadau addysgol i wella sgiliau meddwl yn feirniadol a nodi newyddion ffug ar-lein. Rydym yn aros am fanylion ynglŷn â nodi darparwr addas i gyflawni'r prosiect ar draws y rhanbarth. Bydd y prosiect wedi'i gwblhau erbyn mis Mawrth 2023. Bydd cyfleoedd i ni gynyddu'r cynnig mewn rowndiau pellach o'r cyllid hwn.</p> <p>k) Mae'r Cyngor wedi derbyn Achrediad Rhuban Gwyn yn ddiweddar, yn dilyn gwaith gan ein cydweithwyr yn yr Adran Cefnogaeth Gorfforaethol. Rydym wedi bod yn darparu mewnbyn Diogelwch Cymunedol o ran dechrau rhoi'r Cynllun Gweithredu ar waith. Mae hyn hefyd wedi cynnwys sicrhau bod partneriaid perthnasol yn gysylltiedig â'r gwaith h.y. Yr Heddlu, Cynghorydd Rhanbarthol VAWDASV.</p> <p>l) Yn dilyn trafodaethau gyda'r Heddlu Lleol, fe wnaethom archwilio'r posibilrwydd o ymestyn darpariaeth bresennol y Cynllun Mannau Diogel yn lleol. Mae'r Cynllun yn cael ei redeg gan yr elusen 'UK Says No More', gyda'r nod o ddarparu ffordd ddiogel ac arwahanol i bobl sy'n profi cam-drin domestig gysylltu â ffrindiau/teulu neu wasanaethau cymorth arbenigol. Ar hyn o bryd mae'r Cynllun ond yn addas ar gyfer Fferyllfeydd a Banciau o ganlyniad i resymau sicrwydd ansawdd/cyfrinachedd llym. Rydym yn cynnal trafodaethau ar hyn o bryd i geisio annog ein fferyllfeydd annibynnol ar draws y rhanbarth i gofrestru, a byddwn yn cefnogi gyda unrhyw ddeunydd hyrwyddo angenrheidiol y mae'r elusen wedi'i ddarparu i ni.</p> |
| <b>6.00</b> | <b>GWAITH AR Y GWEILL:</b>   |
| 6.01        | <ol style="list-style-type: none"> <li>1. Parhau i weithredu'r prosiectau lleol a nodwyd yn y cynllun ar gyfer Ch3 – drwy'r broses fonitro.</li> <li>2. Parhau i gefnogi gweithrediad y cynllun alcohol rhanbarthol yn y ddau Awdurdod a datblygu'r ymgyrch gyfathrebu aml-gyffuriau.</li> <li>3. Parhau i fynychu'r grŵp tasg a gorffen rhanbarthol i baratoi ar gyfer y Ddyletswydd Trais Difrifol, fel bod yr ALL yn y sefyllfa orau i fodloni'r gofynion newydd yn brydlon.</li> <li>4. Parhau i weithio'n agos gyda Chynghorydd Rhanbarthol Atal newydd y Swyddfa Gartref i ddiweddarau trefniadau Prevent a Channel yr ALL, gan weithio ochr yn ochr â'n partneriaid yn y Grŵp Cyflawni Rhanbarthol Atal newydd.</li> <li>5. Mae'r Bartneriaeth yn ymwybodol iawn o'r argyfwng costau byw presennol yr ydym yn ei wynebu, a'r cynnydd rydym wedi'i weld mewn achosion o ddwyn a thrin troseddau yn lleol. Mae ymchwil wedi dangos bod amddifadedd economaidd-</li> </ol>   |

|             |  |
|-------------|--|
|             | <p>gymdeithasol yn gysylltiedig â mwy o siawns o ryngweithio â'r system gyfiawnder, dioddef trosedd, neu beidio â theimlo'n ddiogel mewn cymuned. Rydym hefyd yn ymwybodol y gallai'r sefyllfa bresennol arwain at deimladau o anobaith i lawer, sydd yn anochel yn ddarparu cyfleoedd pellach i grwpiau troseddau trefniadol. Prif Gwnstabl newydd Heddlu Gogledd Cymru, Amanda Blakeman, yw'r arweinydd plismona cenedlaethol ar gyfer troseddau meddiangar cyfundrefnol difrifol felly bydd hwn yn faes pwysig i waith parhaus y PDC.</p> <p>6. Byddwn yn parhau i roi mewnbwn a chefnogi gweithrediad y Cynllun Gweithredu Achredu Rhuban Gwyn.</p> <p>7. Byddwn yn parhau â thrafodaethau i ymestyn y cynllun Mannau Diogel yn lleol yn ein fferyllfeydd.</p> |
| <b>7.00</b> | <b>ARGYMHELLION</b>  |
| 7.01        | Nodi cynnwys yr adroddiad a'r dogfennau atodol, a nodi p'un a yw'r Pwyllgor Craffu yn cefnogi blaenoriaethau a chyfeiriad y gwaith i'r dyfodol.  |
| <b>8.00</b> | <b>ATODIADAU</b>   |
| 8.01        | 1. Cynllun 2022-23   |

## **Cynllun Blynyddol 2022-23 Partneriaeth Diogelwch Cymunedol Gwynedd a Môn**

### Cefndir

Mae'r Bartneriaeth Diogelwch Cymunedol yn grŵp o sefydliadau sy'n gweithio gyda'i gilydd i edrych ar sut orau i fynd i'r afael â throstedd ac anhrefn. Mae'r gofyn i gael partneriaeth o'r fath mewn lle ar lefel leol yn rhan o'r gyfraith, sef Deddf Trosedd ac Anhrefn 1998. Mae gan nifer o sefydliadau ran i'w chwarae o fewn y bartneriaeth, gan gynnwys yr awdurdod lleol, yr heddlu, y gwasanaeth prawf, y gwasanaeth tân ac achub a'r bwrdd iechyd.

Mae gennym gyfrifoldebau dan Ddeddf 1998 am nifer o feysydd, gan gynnwys – lleihau trosedd ac anhrefn, lleihau aildroseddu, camddefnyddio sylweddau ac ymddygiad gwrthgymdeithasol. Yn ogystal, mae dyletswydd arnom i gomisiynu adolygiadau Lladdiad Domestig mewn rhai amgylchiadau penodol.

Bydd ein cynllun yn cyflawni yn erbyn blaenoriaethau Strategaeth Bwrdd Partneriaeth Gogledd Cymru Fwy Diogel, sef:

- 1) Atal trosedd ac ymddygiad gwrthgymdeithasol
- 2) Mynd i'r afael â throsteddau treisgar
- 3) Mynd i'r afael â throsteddau trefniadol difrifol
- 4) Diogelu ac adeiladu cymunedau gwydn a chynnal diogelwch y cyhoedd

Cawn ein llywio hefyd gan flaenoriaethau ac amcanion y canlynol:

- Asesiad Strategol Gogledd Cymru
- Cynllun Heddlu a Throsedd Heddlu Gogledd Cymru (2021-24)
- Strategaeth Bregusrwydd a Cham-fanteisio Gogledd Cymru (2021-24)
- Cynllun Gorchfygu Troseddu'r Swyddfa Gartref (2021)

## Cynllun gwaith ar gyfer y 12 mis nesaf

| # | Gweithred  | Allbwn  | Canlyniad   | Cyfrifoldeb  | Amserlen  | Cyfrannu tuag at   |
|---|--|---|---|--|---|--|
| 1 | Safonau Masnach i weithio ochr yn ochr â Heddlu Gogledd Cymru ar brosiect atal galwadau ar gyfer unigolion y nodwyd eu bod yn darged neu'n ddioddefwyr galwadau di-wahoddiad.  | Atalwyr galwadau yn cael eu prydlesu i ddefnyddwyr a dargedwyd gan alwadau di wahoddiad                             | Lleihau'r potensial am drosedd  | Safonau Masnach yn y ddwy sir<br>Cyswllt:<br>Andrew Lloyd Parry & Catherine Webb | Drwy gydol 2022-23. Yn cael ei fonitro mewn cyfarfod PDC chwarterol | <b>Blaenoriaeth 4 ar Gynllun Gogledd Cymru Fwy Diogel</b>  |
| 2 | Mae Safonau Masnach yn ymateb i wybodaeth gan y tîm Sgamiau Cenedlaethol ar ddioddefwyr sgâm posibl. Mae ymrwymiad i gysylltu â 10 o bobl bob mis sydd wedi cael eu targedu gan sgamwyr i ddarparu gwybodaeth a chyngor.   | Unigolion a dargedwyd yn flaenorol yn derbyn cyngor a gwybodaeth felly'n lleihau'r tebygolrwydd o gael eu erlid eto | Gostyngiad mewn dioddefwyr ailadroddus<br><br>Mwy o ymwybyddiaeth o sgamiau | Safonau Masnach yn y ddwy sir<br>Cyswllt:<br>Andrew Lloyd Parry & Catherine Webb | Drwy gydol 2022-23. Yn cael ei fonitro mewn cyfarfod PDC chwarterol | <b>Blaenoriaeth 4 ar Gynllun Gogledd Cymru Mwy Diogel</b>  |
| 3 | Bydd Safonau Masnach yn gweithio ochr yn ochr â Heddlu Gogledd Cymru gyda rhaglen archwilio ac ymweliadau wedi'u targedu ag eiddo sy'n gwerthu nwyddau â chyfyngiad oedran. Mae hyn yn ymgais i gyfyngu ar argaeledd cynhyrchion â chyfyngiad oedran (fel alcohol, tybaco a vapes) a all arwain at ymddygiad gwrthgymdeithasol a | Pryniannau prawf mewn sefydliadau lleol i ddeall cydymffurfiaeth â Challenge 25                                     | Gostyngiad mewn gwerthiant i rai dan oed                                    | Safonau Masnach yn y ddwy sir<br>Cyswllt:<br>Andrew Lloyd Parry & Catherine Webb | Drwy gydol 2022-23. Yn cael ei fonitro mewn cyfarfod PDC chwarterol | <b>Blaenoriaeth 1 ar Gynllun Gogledd Cymru Mwy Diogel</b><br><br><b>Blaenoriaeth 4 ar Gynllun Gogledd Cymru Fwy Diogel</b> |

|   |  |   |   |  |   |   |
|---|--|---|---|--|---|---|
|   | materion trefn gyhoeddus mewn cymunedau gwledig.   |   |   |  |   |   |
| 4 | Mae Safonau Masnach Ynys Môn yn dymuno addasu a gwella eu perthynas waith gyda Gwasanaethau Cymdeithasol i greu gwell llwybrau rhannu data. Bydd hyn yn sicrhau bod dioddefwyr yn cael eu hadnabod ac y gellir darparu cefnogaeth yn ogystal â chyfeirio unrhyw ddioddefwyr posibl at y Gwasanaethau Cymdeithasol.   | Gwell arferion gwaith er mwyn cynyddu rhannu gwybodaeth buan  | Gwella adnabyddiaeth a helpu i ddarparu ymyrraeth gynnar                              | Safonau Masnach Ynys Môn<br>Cyswllt:<br>Catherine Webb                           | Drwy gydol 2022-23. Yn cael ei fonitro mewn cyfarfod PDC chwarterol | <b>Blaenoriaeth 4 ar Gynllun Gogledd Cymru Fwy Diogel</b> |
| 5 | Safonau Masnach i ganolbwyntio ar rannu 'Pecynnau Masnachwyr' ar draws yr ardal. Mae'r pecynnau'n llawn deddfwriaeth a chanllawiau statudol i fasnachwyr, y mae'n rhaid iddynt eu harwyddo i gadarnhau eu bod wedi darllen a chytuno i'r telerau ac amodau sydd ynddynt. Bydd Gwynedd yn targedu ceir ail law, a bydd Ynys Môn yn canolbwyntio ar fusnesi 'gwella cartrefi.' | Pecynnau masnachwyr yn cael eu rhannu'n lleol fel bod masnachwyr yn ymwybodol o'r deddfwriaeth berthnasol a'i cyfrifoldebau | Sicrhau bod masnachwyr yn gweithredu o fewn y ddeddfwriaeth<br><br>Diogelu defnyddwyr | Safonau Masnach yn y ddwy sir<br>Cyswllt:<br>Andrew Lloyd Parry & Catherine Webb | Drwy gydol 2022-23. Yn cael ei fonitro mewn cyfarfod PDC chwarterol | <b>Blaenoriaeth 4 ar Gynllun Gogledd Cymru Fwy Diogel</b> |
| 6 | Bydd adran Addysg Ynys Môn yn blaenoriaethu hyfforddiant pellach mewn ysgolion ynghylch aflonyddu rhywiol gan gyfoedion. Mae hyn mewn ymateb i adroddiad Estyn   | Creu a gweithredu cynllun gwaith yn nhymor yr Haf mewn ymateb i adroddiad Estyn   | Gwell ymwybyddiaeth fel bod athrawon mewn gwell sefyllfa i nodi                       | Adran Addysg Ynys Môn<br>Cyswllt:<br>Gwyneth Hughes                              | Tymor yr Haf 2022   | <b>Blaenoriaeth 2 ar Gynllun Gogledd Cymru Fwy Diogel</b> |

|   |  |  |   |   |   |   |
|---|--|--|---|---|---|---|
|   | <i>“Dydyn ni ddim yn dweud wrth ein hathrawon – Profiadau o aflonyddu rhywiol rhwng cyfoedion ymhlith disgyblion ysgolion uwchradd yng Nghymru”.</i> Bydd cynllun gwaith yn cael ei roi ar waith i ddechrau yn nhymor yr Haf.  |  | ac ymyrryd yn gynnar  |   |   |   |
| 7 | Mae ysgolion Ynys Môn eto eleni yn cynnal holiadur Rhwydwaith Ymchwil Iechyd Ysgolion (SHRN). Pwrpas hyn yw deall gwahanol agweddau ar amgylchedd yr ysgol a sut maent yn dylanwadu ar iechyd a lles myfyrwyr. Bydd hyn yn gosod cyfeiriad ar hyfforddiant camddefnyddio sylweddau. Bydd llawer o'r gwaith 'Cyffredinol' yn cael ei gyflwyno drwy'r tîm Ysgolion Iach. Fodd bynnag, mae gwaith mwy dwys yn cael ei gynnig gan y Tîm Ieuencid a'r Gwasanaeth Plant mwy arbenigol. | Dosbarthu holiadur a dadansoddiad o'r atebion a ddarparwyd i lywio gwaith y dyfodol  | Gwell dealltwriaeth o les ein disgyblion i gefnogi cynllunio Ymyrraeth fwy buan     | Adran Addysg Ynys Môn<br>Cyswllt:<br>Gwyneth Hughes   | Tymor yr Haf/Hydref 2022  | <b>Blaenoriaeth 1 ar Gynllun Gogledd Cymru Mwy Diogel</b> |
| 8 | Mae Cyngor Gwynedd yn parhau i weithio ar lety â chymorth ledled y Sir, a fydd yn cael effaith gadarnhaol ar holl feysydd blaenoriaeth y Bartneriaeth Diogelwch Cymunedol. Mae hyn wedi bod yn bosibl gyda chyllid Cam 2. Bydd y gefnogaeth  | Bydd 4 pod newydd ar gyfer llety dros dro yn weithredol yn fuan, a bydd dull partneriaeth yn cael ei fabwysiadu wrth ystyried pwy sydd wedi'i leoli yn y llety i | Gwasanaethau mewn gwell sefyllfa i ddarparu Cymorth ac ymyrraeth gynnar i unigolion | Adran Tai ac Eiddo Gwynedd<br>Cyswllt: Cerys Williams | Drwy gydol 2022-23. Yn cael ei fonitro mewn cyfarfod PDC chwarterol | <b>Blaenoriaeth 1 ar Gynllun Gogledd Cymru Fwy Diogel</b> |



|    |  |   |   |   |   |   |
|----|--|---|---|---|---|---|
|    | gyda'r llety yn darparu cysylltiadau a mynediad i'r holl wasanaethau hanfodol megis Camddefnyddio Sylweddau, y Gwasanaeth Prawf ac Iechyd Meddwl ac ati. Bydd dull partneriaeth yn cael ei mabwysiadu wrth ystyried pwy sy'n cael ei leoli yn y llety i sicrhau bod y lleoliadau'n llwyddiannus ac nad ydynt yn dod â materion ychwanegol i'r ardal neu risgiau. | sicrhau fod lleoliadau'n llwyddiannus   | Llai o gleientiaid ag anghenion cymhleth ac angen cymorth mwy dwys<br><br>Perthynas waith agosach gyda chleientiaid a gweithwyr achos     |   |   |   |
| 9  | Mae trafodaethau mewn cyfarfodydd PDC diweddar wedi canolbwyntio ar y defnydd o gocên yn ein cymunedau, a'r cysylltiad â llinellau sirol a cham-fanteisio ar blant a phobl ifanc sy'n agored i niwed. Bydd darn o waith parhaus yn canolbwyntio ar godi ymwybyddiaeth rhwng partneriaid a chymunedau.  | Gweithio ochr yn ochr â'r APB / Grŵp Strategaeth Alcohol Gogledd Cymru i greu ymgyrch ymwybyddiaeth leol<br><br>Rhannu posteri lleol gydag aelodau Pubwatch | Mwy o ymwybyddiaeth o realiti ac effaith defnydd hamdden/achlysurol o gocên<br><br>Cyfrannu at Gynllun Cyffuriau 10 Mlynedd y Llywodraeth | PDC   | Q1 2022 a thu hwnt                          | <b>Blaenoriaeth 3 ar Gynllun Gogledd Cymru Fwy Diogel</b> |
| 10 | Mewn ymateb i'r Proffil Cymunedol diweddaraf, mae Fforwm TCD (Trosedd Cyfundrefnol Difriol) newydd wedi'i sefydlu ar draws y ddwy Sir. Mae hyn yn cael ei arwain gan yr Heddlu, ond bydd   | Cynrychiolaeth briodol o bob asiantaeth yn y cyfarfod aml-asiantaethol, pob asiantaeth & adran i roi  | Gweithredu cynllun TCD 4P aml-asiantaeth lleol  | Heddlu Gogledd Cymru Cyswllt: Llinos Davies | Drwy gydol 2022-23. Yn cael ei fonitro mewn | <b>Blaenoriaeth 3 ar Gynllun Gogledd Cymru Mwy Diogel</b> |

|    |   |   |  |   |                               |   |
|----|---|---|--|---|-------------------------------|---|
|    | asiantaethau a gwasanaethau allweddol yn cymryd rolau arweiniol yn y dull 4P a fydd yn sail i'r strwythur cyfarfodydd.  | mewnbwn i'r gwaith lleol yma  |  |   | cyfarfod PDC chwarterol       |   |
| 11 | Mae gan holl aelodau'r bartneriaeth rai cyfrifoldebau mewn perthynas â rhaglen <i>Atal</i> y Swyddfa Gartref (radicaleiddio mewn perthynas â gweithgaredd terfysgol). Bydd y gwaith hwn yn cael ei ddiweddarau yn ystod y flwyddyn hon o ran datblygu a gwella cynlluniau/hyfforddiant/gofynion Sianel gyfredol. Bydd y gwaith yn golygu gweithio'n agos gyda chynghorydd rhanbarthol newydd y Swyddfa Gartref. | Diweddarau cynllun Atal Trefnu sesiynau hyfforddi Prevent ar gyfer staff A.LL Adolygu trefniadau Sianel   | Cyfrannu at Gynllun Gweithredu Bwrdd CONTEST rhanbarthol<br><br>Cyfrannu at ganlyniadau SG Atal o leihau radicaleiddio                 | PDC / Adrannau perthnasol Awdurdod Lleol                            | Q1 2022 a thu hwnt            | <b>Cynllun Atal y Swyddfa Gartref</b><br><br><b>Cynllun Bwrdd CONTEST Rhanbarthol</b>       |
| 12 | Paratoi ar gyfer y Ddyletswydd Diogelu newydd a ddisgwyllir yn yr 18 mis nesaf.   | Ymwybyddiaeth o unrhyw ddatblygiadau yn statws y ddyletswydd Pan yn amserol gweithio gyda grwpiau PSPG yn y ddwy sir i weithredu'r ddyletswydd yn lleol | Yn gallu cyflawni ein cyfrifoldebau o dan y Ddyletswydd Diogelu newydd<br><br>Cyfrannu at Gynllun Gweithredu Bwrdd CONTEST rhanbarthol | PDC / Grwpiau Parodrydd Diogelwch Amddiffynnol (PSPG) yn y ddwy Sir | Drwy gydol 2022-23 a thu hwnt | <b>Dyletswydd Diogelu'r Swyddfa Gartref</b><br><br><b>Cynllun Bwrdd CONTEST Rhanbarthol</b> |

|    |   |   |   |                          |  |   |
|----|---|---|---|--------------------------|--|---|
| 13 | <p>Mae Cynllun Camddefnyddio Sylweddau Rhanbarthol yn ei le. Agweddau o'r cynllun gwaith rhanbarthol camddefnyddio sylweddau a fydd yn gwella gwasanaethau yng Ngwynedd ac Ynys Môn –</p> <p>1) Un o flaenoriaethau'r BCA (Bwrdd Cynllunio Ardal) a adnabuwyd ar gyfer 22/23 yw'r ddarpariaeth ar gyfer grwpiau merched yn unig. Mae'n bosibl na fydd menywod yn teimlo'n gyfforddus yn mynychu Grwpiau Adfer/Cyfoedion gyda dynion yn bresennol – yn enwedig os ydynt wedi profi unrhyw fath o gamdriniaeth neu drais. Bydd y BCA yn edrych ar sut y gallwn ddatblygu darpariaeth grŵp i allu cynnig Grwpiau Merched yn unig ar draws GC– wyneb yn wyneb a/neu ar-lein.</p> <p>2) Un o'r meysydd ffocws allweddol fydd cynllun gweithredu cyd-ddigwydd</p> | <p>Mae anghenion lleol mewn perthynas â gwasanaethau cyffuriau ac alcohol yn cael eu cytuno gan y Bwrdd Rhanbarthol – gan gynnwys sicrhau cyllid i'w rhoi ar waith</p> <p>Mae'r holl weithredoedd a nodir yn cael eu rhoi ar waith yn lleol</p> | <p>Mae pob datblygiad yn cyfrannu at ddeilliannau'r cynllun rhanbarthol</p> | <p>Rhiannon<br/>Mair</p> | <p>Drwy gydol 2022-23. Yn cael ei fonitro mewn cyfarfod PDC chwarterol</p> | <p><b>Cynllun<br/>Camddefnyddio<br/>Sylweddau<br/>Rhanbarthol</b></p> |
|----|---|---|---|--------------------------|--|---|

|  |   |  |  |  |  |  |
|--|---|--|--|--|--|--|
|  | <p>(<i>co-occurring</i>) Gogledd Cymru sydd wedi'i ddiwygio a'i adnewyddu a'i alinio â nifer o gynlluniau LLC. Bydd y gwaith hwn yn cynnwys sefydlu grŵp Gweithredu Cyd-ddigwydd i oruchwylio'r cynllun ochr yn ochr â phartneriaid a fydd yn cael eu harwain gan y trydydd sector. Aelodaeth i gynnwys ond heb fod yn gyfyngedig i Fwrdd Partneriaeth T4MH, Isadran Iechyd Meddwl, Gwasanaethau Camddefnyddio Sylweddau, Awdurdodau Lleol, Caniad a'r sector gwirfoddol.</p> <p>3) Mae'r defnydd o BUVIDAL yn parhau i fod yn effeithiol gyda chanlyniadau cadarnhaol. Sicrhawyd stoc o feddyginiaeth Buvidal ar gyfer 2021/22 ar gyfer Bwrdd Iechyd PBC. Cafwyd nifer o ddeilliannau cadarnhaol iawn a'r nod yw annog cyflwyno ymhellach ymhlith gwasanaethau rhagnodi eraill megis Dechrau Newydd a Charchar y Berwyn.</p> |  |  |  |  |  |
|--|---|--|--|--|--|--|

|  |  |  |  |  |  |  |
|--|--|--|--|--|--|--|
|  | <p>4) Datblygu panel adferiad preswyl rhanbarthol ar gyfer Gogledd Cymru. Yn ystod Ch3 21-22 ymwelodd staff BCA a BIPBC â chanolfannau adsefydlu i ddeall y ddarpariaeth a'r broses atgyfeirio yn well. Y camau nesaf yw cyfarfod â defnyddwyr gwasanaeth sydd wedi cwblhau lleoliadau adsefydlu. Bydd porth <i>Rehab Cymru</i> yn cael ei ailadeiladu er mwyn helpu i symleiddio'r gwaith papur ar gyfer gweithwyr allweddol, unwaith y bydd hyn wedi'i gwblhau, bydd cynllun peilot ar gyfer y panel rhanbarthol yn cael ei drefnu.</p> <p>5) Mae hyfforddiant naloxone a naloxone trwynol ar gyfer swyddogion yr heddlu GC a fynegodd ddiddordeb wedi'i gyflwyno ledled Gogledd Cymru. Mae ystyriaeth bellach yn cael ei rhoi i reoli stoc a hyfforddiant yn rheolaidd.</p> |  |  |  |  |  |
|--|--|--|--|--|--|--|

|    |   |  |  |                                   |  |  |
|----|---|--|--|-----------------------------------|--|--|
|    | <p>6) Ffocws ar ddatblygu Grwpiau Cefnogi Cyfoedion / Adferiad - yn arbennig ar gyfer Merched a Phobl Ifanc ac mewn ardaloedd gwledig.</p> <p>7) Arian ychwanegol i gefnogi pobl ifanc – a bydd yn edrych i ddatblygu darpariaeth/adeiladu gallu i ddiwallu anghenion pobl ifanc yn well.</p>     |  |  |                                   |  |  |
| 14 | <p>Mae'r Bwrdd Cynllunio Ardal wedi datblygu Strategaeth 4 blynedd Lleihau Niwed Alcohol Gogledd Cymru. Byddwn yn parhau i gefnogi cyflawni hyn yng Ngwynedd ac Ynys Môn. Mae hyn yn cynnwys nifer o ymgyrchoedd posib, gan gynnwys ymgyrch galw tymhorol i dargedu ymwelwyr yn ystod yr Haf.</p> | <p>Awdurdodau Lleol i fabwysiadu'r cynllun lleihau niwed alcohol rhanbarthol</p> <p>Presenoldeb mewn cyfarfodydd grŵp rhanbarthol i nodi tasgau a gweithredu'n lleol</p> | <p>Yn ystod y flwyddyn – yn dibynnu ar ba gynlluniau y gellir eu cyflawni, gwneir cyfraniad at ganlyniadau'r cynllun rhanbarthol – uchelgais hirdymor yw hwn – cynllun 4 blynedd</p> | PDC / Daron Owens                 | <p>Drwy gydol 2022-23. Yn cael ei fonitro mewn cyfarfod PDC chwarterol</p> | <p><b>Blaenoriaeth 2 ar Gynllun Gogledd Cymru Fwy Diogel</b></p> |
| 15 | <p>Byddwn yn sicrhau bod y cyfrifoldebau a roddir ar y PDC mewn perthynas â chynnal adolygiadau dynladdiad domestig (DHRs) yn cael eu cwblhau'n briodol. Yn ei hanfod, mae hyn yn golygu sicrhau bod paneli adolygu priodol, cadeiryddion ac</p>  | <p>Comisiynu paneli adolygu, cadeiryddion ac awduron ar gyfer y DHRs</p>   | <p>Mae'r cyfrifoldebau a roddir ar y PDC o ran cynnal Adolygiadau DHR yn cael eu cwblhau'n briodol. Cynllun gweithredu mewn lle</p>  | PDC / Mannon Trappe & Daron Owens | <p>Parhaus</p>   | <p><b>Blaenoriaeth 2 ar Gynllun Gogledd Cymru Fwy Diogel</b></p> |

|    |   |   |  |   |   |   |
|----|---|---|--|---|---|---|
|    | awduron yn cael eu comisiynu a bod adroddiadau adolygu terfynol yn cael eu cyflwyno a'u derbyn gan y Swyddfa Gartref.   | Ymgymryd a DHR a chyflwyno i'r Swyddfa Gartref  | i ymateb i argymhellion – gwersi a ddysgwyd er mwyn gwella gwasanaethau i'r dyfodol                                |   |   |   |
| 16 | Un o'r blaenoriaethau ar gyfer y cynllun newydd fydd ceisio bodloni ein hunain ein bod yn gwneud digon i gyfleu negeseuon i'r cyhoedd o ran VAWDASV. Ein ffoecs parhaus fydd pwyso a mesur ein cynnydd o ran hyfforddiant, codi ymwybyddiaeth, a negeseuon/ymgyrchoedd. Bydd y gwaith hwn yn unol â'r Strategaeth VAWDA SV ddiwygiedig. | Cyswllt gyda'r adran Gyfathrebu i weld pa wybodaeth sydd wedi'i rannu'n flaenorol ac i nodi unrhyw fylchau / adnoddau pellach                             | Mwy o ymwybyddiaeth ac argaeledd gwybodaeth am wasanaethau cymorth VAWDASV   | PDC / Daron Owens                             | Q1 2022 a thu hwnt  | <b>Blaenoriaeth 2 ar Gynllun Gogledd Cymru Fwy Diogel</b> |
| 17 | Monitro cynnydd hyfforddiant Gofyn a Gweithredu - Fframwaith Hyfforddi Cenedlaethol fel sy'n ofynnol yn Neddf Cam-drin Ddomestig a Thrais Rhywiol (Cymru) 2015.   | Parhau i gyflwyno'r pecyn hyfforddi<br><br>Cyswllt gyda'r Swyddog Datblygu Hyfforddiant Rhanbarthol ac adrannau hyfforddiant perthnasol i fonitro cynnydd | Gwell ymwybyddiaeth mewn Awdurdodau Lleol o gam-drin domestig i alluogi cyfeirio effeithiol at wasanaethau cymorth | Adrannau hyfforddiant y ddwy sir/ Daron Owens | Drwy gydol 2022-23. Yn cael ei fonitro mewn cyfarfod PDC chwarterol | <b>Blaenoriaeth 2 ar Gynllun Gogledd Cymru Fwy Diogel</b> |

|    |  |  |   |                                      |   |  |
|----|--|--|---|--------------------------------------|---|--|
| 18 | <p>Mae trais yn y cartref yn parhau i fod yn faes gwaith blaenoriaeth i'r heddlu gyda mentrau pwrpasol yn cael eu cynnal o bryd i'w gilydd drwy gydol y flwyddyn gan gynnwys ymgyrchoedd ymwybyddiaeth.</p> <p>Mae hyfforddiant materion trais yn y cartref yn dal i gael ei gyflwyno ar draws Heddlu Gogledd Cymru i'r holl weithlu er mwyn cynyddu dealltwriaeth o natur gymhleth cam-drin domestig.</p> | Ymgyrchoedd ymwybyddiaeth a mentrau i'w cynnal gan yr Heddlu | Mwy o ymwybyddiaeth ac argaeledd gwybodaeth am wasanaethau cymorth trais yn y cartref i'r cyhoedd ac ar draws yr Heddlu | Heddlu Gogledd Cymru / Llinos Davies | Drwy gydol 2022-23. Yn cael ei fonitro mewn cyfarfod PDC chwarterol | <b>Blaenoriaeth 2 ar Gynllun Gogledd Cymru Fwy Diogel</b>  |
| 19 | Bydd ffocws arbennig gan yr Heddlu ar Drais yn Erbyn Menywod a Merched eleni gyda gweithrediadau ar y cyd ochr yn ochr â safleoedd trwyddedig ac awdurdod trwyddedu.   | Cydweithrediad rhwng yr Heddlu a Trwyddedu                   | Gostyngiad mewn troseddau sy'n gysylltiedig ag economi'r nos  | Heddlu Gogledd Cymru / Llinos Davies | Drwy gydol 2022-23. Yn cael ei fonitro mewn cyfarfod PDC chwarterol | <b>Blaenoriaeth 2 ar Gynllun Gogledd Cymru Fwy Diogel</b>  |
| 20 | Bydd yr heddlu yn sicrhau mwy o welededd ar y strydoedd yn enwedig ym Mangor ac ardaloedd o amgylch y Brifysgol  | Mwy o batrolau gan yr Heddlu o amgylch yr ardaloedd hyn      | Presenoldeb gweladwy mewn ardaloedd problemus   | Heddlu Gogledd Cymru / Llinos Davies | Drwy gydol 2022-23. Yn cael ei fonitro mewn cyfarfod PDC chwarterol | <b>Blaenoriaeth 1 ar Gynllun Gogledd Cymru Fwy Diogel</b><br><br><b>Blaenoriaeth 4 ar Gynllun Gogledd Cymru Fwy Diogel</b> |



|    |  |   |  |  |   |   |
|----|--|---|--|--|---|---|
| 21 | Paratoi ar gyfer y Ddyletswydd Trais Difrifol (i'w chyflwyno yn ystod y 18 mis nesaf). Rhannu gwybodaeth a chynllunio gydag adrannau perthnasol.   | Datblygu asesiad anghenion rhanbarthol yng Ngogledd Cymru i nodi baich a thueddiadau trais yn y rhanbarth<br><br>Ymateb i'r asesiad anghenion yn ôl yr angen ar ffurf strategaeth penodol | Partneriaid yn ymwybodol o gyfrifoldebau o dan y Ddyletswydd ac mewn sefyllfa well i gyflawni pan ddaw i rym | PDC / Daron Owens  | Drwy gydol 2022-23. Yn cael ei fonitro mewn cyfarfod PDC chwarterol | <b>Blaenoriaeth 2 ar Gynllun Gogledd Cymru Fwy Diogel</b> |
| 22 | Bydd ymchwiliadau troseddau casineb yr heddlu yn cael eu rheoli trwy fyrddau Safonau Ymchwilio'r Gorllewin.  | Ymchwiliadau yn cael eu rheoli drwy fyrddau Safonau Ymchwilio'r Gorllewin   | Lefel gwell o wasanaeth a chanlyniadau ymchwiliadau i ddioddefwyr troseddau casineb                          | Heddlu Gogledd Cymru / Llinos Davies                                     | Drwy gydol 2022-23. Yn cael ei fonitro mewn cyfarfod PDC chwarterol | <b>Blaenoriaeth 4 ar Gynllun Gogledd Cymru Fwy Diogel</b> |
| 23 | Mae troseddau casineb wedi cynyddu'n sylweddol yn y ddwy sir ac mae llawer o hyn yn deillio o'r tensiynau o gyfyngiadau Covid/teithio ac ail gartrefi. Fodd bynnag, wrth symud ymlaen, dyma fydd un o flaenoriaethau'r Partneriaethau Diogelwch Cymunedol yn y cynllun newydd o ran deall yn well y mathau o | Trefnu cyflwyniad gan yr Uned Amrywiaeth yng nghyfarfod nesaf y PDC<br><br>Trafod y data troseddau casineb diweddaraf gyda'r dadansoddwr fel bod  | Mwy ymwybyddiaeth a dealltwriaeth o ddigwyddiadau troseddau casineb yn ein hardal i hwyluso cynllunio        | Heddlu Gogledd Cymru/ Llinos Davies & David Haydock<br>PDC / Daron Owens | Q1 2022 a thu hwnt  | <b>Blaenoriaeth 4 ar Gynllun Gogledd Cymru Mwy Diogel</b> |

|    |   |  |   |                                      |          |   |
|----|---|--|---|--------------------------------------|----------|---|
|    | ddigwyddiadau yr ydym yn eu gweld yn ein hardal, yr adeg o'r flwyddyn ac ati. Bydd hyn yn golygu cydweithrediad gyda'r tîm Cydlynant Cymunedol Gogledd Orllewin. Rydym hefyd yn ymwybodol iawn o effaith ein poblogaeth bron yn dyblu gyda nifer yr ymwelwyr yn ystod misoedd yr Haf, a'r effaith y gall hyn ei gael ar ein data lleol. | unrhyw dueddiadau'n cael eu nodi<br><br>Cefnogaeth i unrhyw ymgyrchoedd/mentrau gan y tîm Cydlynant Cymunedol              |   | Cydlynant Cymunedol / Tony Jones     |          |   |
| 24 | Bydd yr Heddlu'n defnyddio fan welededd symudol yn ystod misoedd yr Haf i wella presenoldeb plismona bro mewn ardaloedd yr effeithir arnynt gan ymddygiad gwrthgymdeithasol a mwy o densiwn cymunedol o ganlyniad i gynnydd yn y boblogaeth dymhorol.   | Lleoli fan mewn ardaloedd a nodwyd   | Gwell presenoldeb mewn ardaloedd problemus Cynyddu teimladau o ddiogelwch                   | Heddlu Gogledd Cymru / Llinos Davies | Haf 2022 | <b>Blaenoriaeth 1 ar Gynllun Gogledd Cymru Mwy Diogel</b> |
| 25 | Bydd yr heddlu'n cynnal mentrau atal mewn meysydd carafanau dros gyfnod yr Haf oherwydd bod lleoliadau o'r fath yn fan problemus ar gyfer troseddau rhywiol ac adrodd domestig dros gyfnod yr haf.  | Gwaith paratoi yn y cyfarfodydd twristiaeth a lleihau galw tymhorol gan yr Heddlu<br><br>Nodi meysydd carafanau perthnasol | Cefnogi gwaith atal ar gyfer troseddau rhywiol a domestig Gostyngiad mewn troseddu o'r fath | Heddlu Gogledd Cymru / Llinos Davies | Haf 2022 | <b>Blaenoriaeth 2 ar Gynllun Gogledd Cymru Fwy Diogel</b> |

|    |  |  |   |   |   |  |
|----|--|--|---|---|---|--|
|    |  | Trefnu a chynnal ymweliadau yn y safleoedd hyn   |   |   |   |  |
| 26 | Cyflawni'r amcanion a nodir yn y cynlluniau Rheoli Troseddwy'r Integredig Rhanbarthol ac Is-ranbarthol             | Presenoldeb mewn cyfarfodydd rhanbarthol<br><br>Camau gweithredu a nodwyd yn cael eu rhoi ar waith yn lleol        | Amcanion wedi'i gyflawni'n lleol  | Daron Owens i fynychu cyfarfodydd rhanbarthol ac adrodd yn ôl | Drwy gydol 2022-23. Yn cael ei fonitro mewn cyfarfod PDC chwarterol | <b>Cynllun IOM Rhanbarthol</b>   |
| 27 | Bydd Gwasanaeth Tân ac Achub Gogledd Cymru (GTAGC) yn parhau i gyflwyno rhaglen ymyrraeth ieuencid Phoenix.        | Parhau i gyflwyno'r rhaglen ymyrraeth yn y rhanbarth   | Gostyngiad mewn tanau/YGG Gostyngiad yn nifer y troseddwy'r ailadroddus   | GTAGC / Paul Jenkinson  | Drwy gydol 2022-23. Yn cael ei fonitro mewn cyfarfod PDC chwarterol | <b>Blaenoriaeth 1 ar Gynllun Gogledd Cymru Fwy Diogel</b>  |
| 28 | Rydym yn bwriadu gweithio ar gais Strydoedd Mwy Diogel i Gaergybi yn ystod rownd 4 y Gronfa gan y Swyddfa Gartref. | Paratoi cais wrth weithio ar y cyd rhwng yr Heddlu ac adrannau perthnasol y Cyngor<br><br>Cyflwyno'r cais terfynol | Os yn llwyddiannus - galluogi'r awdurdod lleol i roi amrywiaeth o offer atal trosedd ar waith a chynyddu teimladau'r cyhoedd o ddiogelwch | Heddlu Gogledd Cymru & PDC / Daron Owens                      | Q1 2022 a thu hwnt os yn llwyddiannus                               | <b>Blaenoriaeth 1 ar Gynllun Gogledd Cymru Mwy Diogel</b><br><br><b>Blaenoriaeth 4 ar Gynllun Gogledd Cymru Fwy Diogel</b> |

# Eitem 6

|                      |  |
|----------------------|--|
| <b>PWYLLGOR</b>      | Pwyllgor Craffu Cymunedau  |
| <b>DYDDIAD</b>       | 19 Ionawr 2023   |
| <b>TEITL</b>         | <b>CRAFFU Y CYNLLUN LLESIANT DRAFFT</b>  |
| <b>AELOD CABINET</b> | Y Cynghorydd Dyfrig Siencyn  |
| <b>PWRPAS</b>        | Rhoi cyfle i aelodau'r Pwyllgor graffu cynnwys y Cynllun Llesiant Drafft Gwynedd a Môn a chyflwyno unrhyw sylwadau |

## 1. CEFNDIR

- 1.1 Mae Deddf Llesiant Cenedlaethau'r Dyfodol (Cymru) 2015 yn gosod dyletswydd ar Fyrddau Gwasanaethau Cyhoeddus gyhoeddi Cynllun Llesiant sy'n amlinellu sut y bwriedir gwella llesiant trigolion yr ardal.
- 1.2 Fel y byddwch yn ymwybodol mae Bwrdd Gwasanaethau Gwynedd a Môn yn cynnwys cynrychiolaeth ar y lefel uchaf o'r prif gyrff cyhoeddus yn yr ardal.
- 1.3 Rhan gyntaf y gwaith o lunio'r Cynllun Llesiant oedd cynnal asesiad o lesiant lleol gan wneud gwaith ymchwil er mwyn deall a dysgu mwy am yr ardaloedd hynny.
- 1.4 Ym mis Mai 2022 cyhoeddwyd Asesiadau o Lesiant Lleol ar gyfer ardaloedd Gwynedd ac Ynys Môn gyda'r ddwy sir wedi eu rhannu yn 14 o ardaloedd llai (8 yng Ngwynedd a 6 ym Môn).
- 1.5 Bu i'r Asesiadau dynnu at ei gilydd amrediad o wybodaeth am gymunedau Gwynedd a Môn. Fe edrychom ar y gwaith ymchwil mwyaf cyfredol, casglu data ac ymgysylltu â'n grwpiau cymunedol i ddod i wybod beth sy'n dda am ein cymunedau, a beth sydd ddim cystal.
- 1.6 Roedd yr Asesiadau Llesiant yn gyfle i ystyried yr heriau a'r cyfleoedd y mae ein cymunedau yn eu wynebu; yn enwedig effeithiau'r pandemig Covid-19, Brexit yn ogystal a'r argyfwng costau byw.
- 1.7 Rhoddwyd ystyriaeth i'r wybodaeth uchod gan y Bwrdd wrth lunio'r Cynllun Llesiant Drafft ar gyfer Gwynedd a Môn. Ceir copi o'r ddogfen hon yn **Atodiad 1**.
- 1.8 Mae dyletswydd statudol ar y Pwyllgor Craffu perthnasol o fewn y Cyngor graffu cynnwys y ddogfen fel rhan o'r broses o ddatblygu'r Cynllun. Fodd bynnag, mae'n bwysig nodi mai un o'r partneriaid ydym ni fel Cyngor ac mai penderfyniad y Bwrdd Gwasanaethau Cyhoeddus fydd cynnwys y cynllun terfynol.

## 2 CYNLLUN LLESIANT DRAFFT

- 2.1 Yn y cynllun fe amlinellir sut mae'r Bwrdd yn bwriadu gwneud gwahaniaeth gwirioneddol i fywydau trigolion trwy gydweithio er mwyn cyflawni ar gyfer yr ardal gyfan.

- 2.2 Mae aelodau'r Bwrdd Gwasanaethau Cyhoeddus yn awyddus i wneud cyfraniad ystyrllon i dirwedd y bartneriaeth heb ddyblygu gwaith partneriaethau eraill ac felly mae'r Cynllun Llesiant drafft yn ceisio amlygu'n glir o ran p'un a oes gan y Bwrdd Gwasanaethau Cyhoeddus rôl arweiniol neu rôl gyflawni mewn perthynas â'r blaenoriaethau Llesiant.
- 2.3 Mae'r **Amcanion Llesiant** wedi eu llunio yn dilyn dadansoddi'r prif negeseuon a ddaeth i'r amlwg yn yr Asesiad Llesiant a gwblhawyd yn ystod 2021/22.
- 2.4 Mae'r BGC wedi adnabod tri Amcan Llesiant i ganolbwyntio arnynt yn y cyfnod 2023 - 2028:
- **Rydym am weithio gyda'n gilydd i liniaru effaith tloedi ar lesiant ein cymunedau.**
  - **Rydym am weithio gyda'n gilydd i flaenoriaethu lles a llwyddiant ein plant a phobl ifanc.**
  - **Rydym am weithio gyda'n gilydd i gefnogi ein cymunedau i symud tuag at Sero Net Carbon.**
- 2.5 Mae'n bwysig nodi hefyd y bydd **yr iaith Gymraeg** yn llinyn euraidd sy'n rhedeg drwy'r cynllun. Byddwn yn hyrwyddo'r defnydd o'r iaith ym mhob maes o'n gwaith ac yn gweithio gyda chymunedau i ddatblygu gwasanaethau a gweithgareddau trwy gyfrwng y Gymraeg.
- 2.6 Ar gyfer pob un o'r amcanion hyn, mae tablau manwl yn rhoi mwy o wybodaeth am pam y cawsant eu dewis a pha gamau yr ydym ni'n ystyried eu cymryd i'w cyflawni. Fel yr eglurwyd yn gynharach, bydd y rhain yn cael eu diwygio a'u mireinio yn ystod y cyfnod ymgynghori o ganlyniad i fwy o wybodaeth a beth yw barn pobl.
- 2.7 Cred y Bwrdd fod y rhain yn feysydd y gellir cydweithio yn well ynddynt, mewn cyfnod o leihad sylweddol yn adnoddau'r sector gyhoeddus, er mwyn sicrhau'r canlyniadau gorau i drigolion Gwynedd a Môn.
- 2.8 Mae'r amcanion drafft yn cyd-fynd hefo'r rhai sydd eisoes wedi eu hadnabod ar gyfer drafft Cynllun Cyngor Gwynedd 2023-28.
- 2.9 Fel rhan o'r ymgynghoriad mae'r Bwrdd Gwasanaethau Cyhoeddus yn eich gwahodd i graffu cynnwys y Cynllun Llesiant drafft gan roi ystyriaeth benodol i'r cwestiynau a ganlyn:
- A ydych yn ystyried bod yr amcanion Llesiant a'r blaenoriaethau sydd wedi eu hadnabod ar gyfer gwireddu'r amcanion am wella Llesiant cymdeithasol, amgylcheddol, diwylliannol ac economaidd y ddwy sir?
  - A oes unrhyw flaenoriaethau ar goll?
  - Pa flaenoriaethau y dylid canolbwyntio arnynt yn gyntaf?
  - Lle gall y Bwrdd gydweithio a chyd-ddylanwadu er mwyn gwneud gwahaniaeth?
  - Ym mha ffordd y gall cymunedau gynorthwyo i gyflawni blaenoriaethau'r cynllun ac i'w ddatblygu ymhellach i'r dyfodol?

- Unrhyw sylwadau eraill.

### **3 CAMAU NESAF**

- 3.1 Bydd y cyfnod o dri mis o ymgynghori statudol yn dod i ben ar 06/03/23. Yn dilyn hyn bydd y Bwrdd yn ystyried yr ymatebion i'r ymgynghoriad cyn llunio Cynllun Llesiant terfynol.
- 3.2 Unwaith y bydd y Bwrdd wedi cymeradwyo'r fersiwn derfynol bydd y Cynllun Llesiant yn cael ei gyflwyno i Fyrddau/Cyngor Llawn yr aelodau statudol am gymeradwyaeth cyn ei gyhoeddi ym mis Mai 2023. Yr aelodaeth statudol ydi Cynghorau Gwynedd ac Ynys Môn, Bwrdd Iechyd Prifysgol Betsi Cadwaladr, Awdurdod Tân ac Achub Gogledd Cymru a Chyfoeth Naturiol Cymru.
- 3.3 Yn achos Cyngor Gwynedd bydd yn cael ei gyflwyno i'r Cyngor Llawn ar (dyddiad iw gadarnhau)

**Atodiad 1** - Cynllun Llesiant Gwynedd a Môn (Drafft).



## DRAFFT YMGYNGHORI

### CYNLLUN LLESIANT GWYNEDD A MÔN 2023-2028

#### Cynnwys

|            |   |
|------------|---|
| 1          | Croeso  |
| 2          | Rhagair gan Gadeirydd y BGC                                   |
| 3          | Cefndir i'r Cynllun Llesiant                                  |
| 4          | Aseiad o Lesiant Lleol  |
| 5          | EIN AMCANION LLESIANT ARFAETHEDIG                             |
| 6          | Sut rydym wedi datblygu'r Amcanion Llesiant Arfaethedig       |
| 7          | Y camau nesaf – ymgynghoriad                                  |
| Atodiad 1: | Prif negeseuon o'r Aseidiadau Llesiant 2022                   |
| Atodiad 2: | Sut byddwn yn gweithredu i'r dyfodol (y pum ffordd o weithio) |

## 1. Croeso

Croeso i ymgynghoriad ar ddrafft ail Gynllun Llesiant Gwynedd a Môn. Mae'r Bwrdd Gwasanaethau Cyhoeddus, neu'r BGC fel mae'n cael ei alw'n aml, wedi defnyddio'r wybodaeth sydd wedi'i chynnwys yn yr [Aseiad Llesiant](#) i edrych ar sut i wella llesiant ar draws y rhanbarth. Mae gennym ddiddordeb mewn gwybod a ydych chi'n credu y bydd y cynlluniau sydd gennym ni'n helpu i wneud pethau'n well i chi a'ch cymuned. Hoffem hefyd wybod a oes gennych chi unrhyw syniadau eraill am sut y gallwn ni weithio gyda'n gilydd er budd ein cymunedau.

Bydd y cynllun yn newid ac yn esblygu dros yr wythnosau nesaf wrth i ni gael mwy o wybodaeth a dealltwriaeth well fyth o'r hyn sy'n bwysig a sut y gallwn ni weithio gyda'n gilydd i wneud Gwynedd a Môn yn lefydd gwell i fyw, gweithio ac ymweld a nhw. Dyna pam mae rhai o'r manylion ynghylch yr amcanion arfaethedig a sut y byddwn ni'n gwybod os ydym ni'n gwneud gwahaniaeth ar goll. Byddwn yn siarad â phobl ac yn casglu barn tan **6ed Mawrth 2023** felly mae digon o amser i chi roi gwybod i ni be rydych yn ei feddwl. Cewch fanylion ar sut i gysylltu ar ddiwedd y ddogfen hon.

## 2. Rhagair gan Gadeirydd y BGC

**Mae gennym weledigaeth i weithio gyda'n gilydd i sicrhau bod ein cymunedau yn ffynnu ac yn llewyrchus i'r hir dymor.** Nod y Cynllun Llesiant yw gosod allan sut yr ydym am gyflawni hyn a gwneud gwahaniaeth gwirioneddol i fywydau trigolion Gwynedd a Môn. Fel darparwyr gwasanaethau cyhoeddus byddwn yn cydweithio i gyflawni uchelgais cyffredin ar gyfer y rhanbarth cyfan.

Bydd y sefydliadau unigol yn parhau i ddarparu amrywiaeth o wasanaethau fydd yn cyflawni eu hamcanion llesiant unigol yn ogystal â chyfrannu at amcanion llesiant y Bwrdd Gwasanaethau Cyhoeddus. Mae ymgysylltu gyda chymunedau yn greiddiol i lwyddiant y cynllun, ac mae'r Bwrdd yn ymrwymo i ddarparu arweiniad clir er mwyn cyrraedd ei amcanion.

Mae gennym gymunedau cryf a balch, gyda thraddodiad o helpu'n gilydd ac o gydweithio. Bydd rôl y cymunedau hyn yn ganolog wrth gyflawni'r amcanion llesiant sydd wedi eu gosod yn y cynllun hwn.

Dylai'r amcanion a'r camau i'w cyflawni, ar ôl eu cwblhau, gysylltu a chefnogi ei gilydd oherwydd natur groes-dorri'r amcanion. Dylai pob aelod o'r BGC allu chwarae eu rhan yn llawn wrth gyflawni'r hyn yr ydym yn ei ddisgwyl gan y cynllun.

Ers i ni ddechrau edrych ar yr hyn y gallem ei wneud i wella lles yng Ngwynedd a Môn, mae'r rhyfel yn yr Wcraïn a chostau argyfwng byw wedi gwneud bywydau rhai pobl hyd yn oed yn anoddach. Wrth i ni barhau i ddatblygu'r cynllun mewn ymgynghoriad â'r cyhoedd a phartneriaid, byddwn yn edrych ar sut y gallwn weithio gyda'n gilydd i sicrhau bod y materion hyn yn cael eu cynnwys yn y cynllun terfynol.

**Aled Jones-Griffiths**

**Cadeirydd Bwrdd Gwasanaethau Cyhoeddus Gwynedd a Môn**

### 3. Cefndir i'r Cynllun Llesiant

Yn 2015, sefydlodd Llywodraeth Cymru gyfraith newydd yng Nghymru o'r enw Deddf Llesiant Cenedlaethau'r Dyfodol (Cymru) 2015. Digwyddodd hyn yn dilyn sgysiau gyda miloedd lawer o bobl ledled Cymru am y "Cymru yr ydym ei eisiau".

Mae'r gyfraith hon yn rhoi dinasyddion Cymru yng nghanol pob peth y mae gwasanaethau cyhoeddus yn ei wneud i wella Cymru yn economaidd, yn gymdeithasol, yn amgylcheddol ac yn ddiwylliannol, ac mae'r egwyddor datblygu cynaliadwy wrth ei chalon. Golyga hyn fod angen i bob gwasanaeth cyhoeddus weithio mewn ffordd sy'n gwella lles pobl heddiw heb wneud unrhyw beth a allai wneud pethau'n waeth ar gyfer cenedlaethau'r dyfodol o fabanod, plant, pobl ifanc, oedolion a phobl hŷn, mewn geiriau eraill ein teuluoedd, ifanc a hen, a'n ffrindiau a'n cymdogaion i gyd.

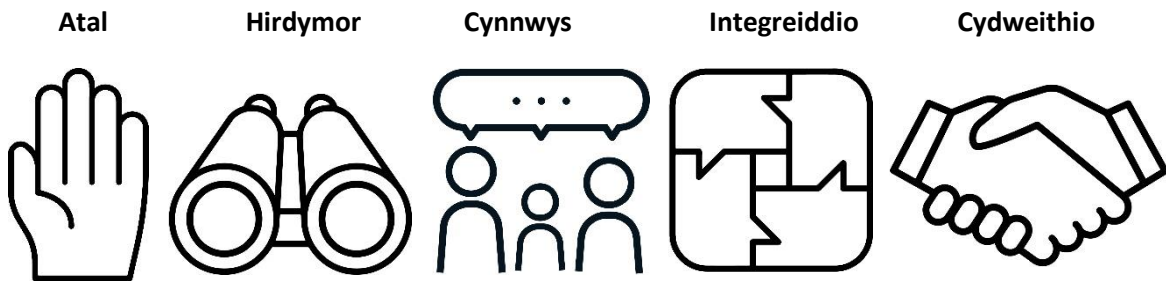
Mae'r Ddeddf yn amlygu saith nod llesiant cenedlaethol a phum ffordd o weithio er mwyn rhoi pwrpas cyffredin i gyrff cyhoeddus. Mae hefyd yn ceisio sicrhau ein bod yn well am wneud penderfyniadau drwy osod dyletswydd ar sefydliadau i feddwl am yr hir-dymor, i gydweithio ac i ystyried pobl o bob oedran wrth ddatrys ac atal problemau.

Gyda'i gilydd, mae'r saith nod llesiant a'r pum ffordd o weithio wedi eu cynllunio i gefnogi gyrff cyhoeddus i gwrdd ag anghenion presennol eu cymunedau, a sicrhau nad yw penderfyniadau heddiw yn niweidiol i genedlaethau'r dyfodol. Dyma'r saith nod llesiant cenedlaethol:





Mae Deddf Llesiant Cenedlaethau'r Dyfodol hefyd yn gofyn i wasanaethau cyhoeddus unigol weithredu'n gynaliadwy a defnyddio'r pum ffordd ganlynol o weithio:



Yn ogystal â'r disgwyliad i weld pob gwasanaeth cyhoeddus yn gweithio yn y modd hwn, mae'r Ddeddf hefyd yn sefydlu Bwrdd Gwasanaethau Cyhoeddus ar gyfer pob ardal awdurdod lleol yng Nghymru. Mae Byrddau Gwasanaethau Cyhoeddus Gwynedd a Môn wedi penderfynu cydweithio fel un Bwrdd ar y cyd er mwyn sicrhau bod cyrff cyhoeddus ar draws yr ardal yn gweithio gyda'i gilydd i greu dyfodol gwell ar gyfer pobl Gwynedd a Môn.

Mae'n rhaid i'r Bwrdd Gwasanaethau Cyhoeddus asesu llesiant ein hardal a chreu Cynllun Llesiant gyda'r nod o gydweithio i wella lles economaidd, cymdeithasol, amgylcheddol a diwylliannol y bobl a chymunedau yn ein hardal ni.

#### **Aelodaeth Bwrdd Gwasanaethau Cyhoeddus Gwynedd a Môn:**

Pump aelod statudol y Bwrdd yw:

- Cyngor Sir Ynys Môn
- Cyfoeth Naturiol Cymru
- Awdurdod Tân ac Achub Gogledd Cymru
- Cyngor Gwynedd
- Bwrdd Iechyd Prifysgol Betsi Cadwaladr

Aelodau gwahoddedig y Bwrdd yw:

- Iechyd Cyhoeddus Cymru
- Grŵp Llandrillo Menai
- Mantell Gwynedd
- Medrwn Môn
- Awdurdod Parc Cenedlaethol Eryri
- Prifysgol Bangor
- Llywodraeth Cymru
- Cynrychiolydd landlordiaid cymdeithasol cofrestredig gogledd Cymru
- Heddlu Gogledd Cymru
- Comisiynydd Heddlu a Throsedd Gogledd Cymru
- Gwasanaeth Prawf Cymru

Mae cyfle i wahodd cyrff / mudiadau / sefydliadau / partneriaid eraill i eistedd ar Fwrdd Gwasanaethau Cyhoeddus Gwynedd a Môn pan fydd amcanion a chymau gweithredu penodol ddod i'r amlwg.

## **4. Yr Asesiadau Llesiant Lleol**

Ym mis Mai 2022 cyhoeddwyd Asesiad o Lesiant Lleol ar gyfer Gwynedd ac Ynys Môn. Mae'r Bwrdd Gwasanaethau Cyhoeddus wedi rhannu'r ddwy sir yn 14 o ardaloedd llai a chafodd gwaith ymchwil ei wneud er mwyn deall a dysgu mwy am lesiant yr ardaloedd hynny. Mae wyth o'r ardaloedd yma

yng Ngwynedd a chwech ar Ynys Môn. Mae'r llyfrynnau gwybodaeth ar gyfer pob ardal ar gael ar y wefan. [www.llesiantgwyneddamon.org/cy](http://www.llesiantgwyneddamon.org/cy)

Man cychwyn yn unig oedd yr asesiad – braslun o lesiant yr ardal oedd yn mynd law yn llaw â'r llyfrynnau ardal er mwyn helpu'r Bwrdd Gwasanaethau Cyhoeddus i ddeall Gwynedd a Môn yn well. Wedi ystyried y data a barn pobl leol, daeth y Bwrdd i'r casgliad mai dyma yw'r materion sy'n bwysig i drigolion Gwynedd a Môn:

- Ymateb i dlodi a chostau byw
- Gwella iechyd a llesiant plant a phobl ifanc
- Gwella iechyd a lles meddyliol
- Newid hinsawdd – cefnogi cymunedau i gyrraedd targedau net sero
- Hybu defnydd yr iaith Gymraeg
- Galluogi profiad cyfartal a mynediad i natur
- Cynllunio gweithlu i'r dyfodol sy'n ateb anghenion y gymuned a'r economi leol
- Sicrhau tai i bobl leol
- Dylanwadu ar flaenoriaethau ariannol cyrff cyhoeddus

Gwelwch **Atodiad 1** am fanylion pellach ar y prif negeseuon a gasglwyd o'r Asesiadau Llesiant.

## 5. EIN AMCANION LLESIANT ARFAETHEDIG:

Wrth ddefnyddio'r dystiolaeth yn yr Asesiadau Llesiant, mae'r BGC wedi adnabod **tri Amcan Llesiant**:

- Rydym am weithio gyda'n gilydd i liniaru effaith **tlodi** ar lesiant ein cymunedau.
- Rydym am weithio gyda'n gilydd i flaenoriaethu lles a llwyddiant ein **plant a phobl ifanc**.
- Rydym am weithio gyda'n gilydd i gefnogi ein cymunedau i symud tuag at **Sero Net Carbon**.

Mae'n bwysig nodi hefyd y bydd yr **iaith Gymraeg** yn llinyn euraidd sy'n rhedeg drwy'r cynllun. Byddwn yn hyrwyddo'r defnydd o'r iaith ym mhob maes o'n gwaith ac yn gweithio gyda chymunedau i ddatblygu gwasanaethau a gweithgareddau trwy gyfrwng y Gymraeg.

Ar gyfer pob un o'r amcanion hyn, mae'r tablau isod yn rhoi mwy o wybodaeth am pam y cawsant eu dewis, pa gamau yr ydym ni'n ystyried eu cymryd i'w cyflawni a sut maen nhw'n cyfrannu at bob un o'r Nodau Llesiant. Fel yr eglurwyd yn gynharach, bydd y rhain yn cael eu diwygio a'u mireinio yn ystod y cyfnod ymgynghori o ganlyniad i fwy o wybodaeth a beth yw barn pobl.

### **Amcan Llesiant 1: Rydym am weithio gyda'n gilydd i liniaru effaith tlodi ar lesiant ein cymunedau**

#### **Uchelgais:**

Byddwn yn datblygu dealltwriaeth fanwl o sut mae tlodi yn effeithio ar ein hardaloedd ac yn ceisio sicrhau bod y gwaith sy'n digwydd yn y maes ar draws y cyrff cyhoeddus yn fwy effeithiol er mwyn lliniaru effaith hirdymor tlodi. Byddwn yn ceisio cael dealltwriaeth fanwl o'r goblygiadau o fyw mewn tlodi yn ein gwahanol ardaloedd. Byddwn yn parhau i ddatblygu'r

Aseidiadau Llesiant i gael darlun manwl o ble mae'r diffyg mynediad at wasanaethau yn fwy heriol oherwydd tlodi.

**Be gallem ei wneud dros gyfnod pum mlynedd y Cynllun:**

- Byddwn yn blaenoriaethu mynd i'r afael â chaledi a thlodi mewn ymateb i'r argyfwng costau byw.
- Byddwn yn gweithredu fel llais i'r rhai sy'n cael eu heffeithio gan dlodi a chaledi yng Ngwynedd a Môn gan wybod beth sydd ei angen ar gymunedau a dinasyddion a'r wybodaeth sydd gan bartneriaid.
- Byddwn yn coladu buddion ac adnoddau i liniaru effaith tlodi mewn ffordd gydlynol er mwyn sicrhau ei fod yn cyrraedd pawb sydd angen cymorth.
- Byddwn yn ysgogi a chefnogi grwpiau cymunedol i helpu pobl i aros yn wydn, er enghraifft, cefnogi ffyrdd iach o fyw, neu ddarparu cymorth gyda phwysau costau byw.
- Byddwn hefyd yn dechrau nodi camau i ddiogelu bwyd ac ynni yn y tymor hir a diogelu ein hadnoddau naturiol.
- Byddwn yn gweithredu caffael cyhoeddus sy'n gymdeithasol gyfrifol, er budd y gadwyn gyflenwi leol a hyrwyddo economi gylchol yn lleol.
- Gan weithio o fewn cyd-destun Strategaeth Drafnidiaeth Cymru, byddwn yn ceisio cefnogi'r rhai sydd dan anfantais economaidd-gymdeithasol i gael mynediad i addysg, cyflogaeth, gwasanaethau a gweithgareddau.
- Byddwn yn ymrwymo i ddatblygu meddylfryd gwaith teg, rhoi gwaith teg wrth wraidd polisïau a chynlluniau, creu gwaith teg a bod yn esiamplau o waith teg yng Ngwynedd a Môn gan arddangos gwerth dull gweithredu o'r fath i fusnesau a'r gymuned a hyrwyddo mynediad i waith teg i bawb.

**Sut y byddwn yn gwybod ein bod yn gwneud cynnydd?**

**Cysylltiadau i'r 5 Ffordd o Weithio:**

**Cysylltiadau i'r 7 Nod Llesiant:**

**Amcan Llesiant 2: Rydym am weithio gyda'n gilydd i flaenoriaethu lles a llwyddiant ein plant a phobl ifanc**

**Uchelgais:**

Byddwn yn cyd-gynllunio gwasanaethau a gweithgareddau ataliol i gefnogi teuluoedd cyn i'r angen am wasanaethau dwys godi. Byddwn yn annog plant, pobl ifanc a'u teuluoedd i wella eu hiechyd er mwyn iddynt allu byw yn iach ac yn annibynnol o fewn eu cymunedau i'r hir dymor. Byddwn yn gweithio i sicrhau bod ein plant a'n pobl ifanc yn cael profiadau cadarnhaol yn ystod eu plentynod ac yn rhoi blaenoriaeth i gefnogi teuluoedd er mwyn sicrhau bod pob plentyn yn cael y dechrau gorau mewn bywyd. Byddwn hefyd yn sicrhau bod gweledigaeth glir ymysg y partneriaid allweddol i sicrhau'r canlyniadau gorau i blant a phobl ifanc.

**Be gallem ei wneud dros gyfnod pum mlynedd y Cynllun:**

- Byddwn yn hyrwyddo a Chydlynu'r Cynllun Blynnyddoedd Cynnar
- Byddwn yn ceisio cydlynu strategaethau i fynd ar afael ar ordewdra ymysg plant.
- Byddwn yn ymrwymo i gynlluniau'r Bwrdd Bregusrwydd a Cham-fanteisio Gogledd Cymru sy'n cwmpasu'r gweithgarwch i amddiffyn poblogaeth gogledd Cymru gan gynnwys gwaith penodol i ddiogelu pobl ifanc.
- Byddwn yn cefnogi'r Strategaeth Genedlaethol Trais yn erbyn Menywod, Cam-drin Domestig a Thrais Rhywiol.
- Byddwn yn gweithio gyda phartneriaid i sicrhau bod pobl o bob oed, gan gynnwys y rhai sy'n agored i niwed neu yn ein gofal, yn wydn ac yn barod ar gyfer cyflogaeth, addysg

|   |
|---|
| <p>bellach neu hyfforddiant. Mae hyn yn cynnwys edrych ar Sgiliau Gwyrdd ar gyfer y dyfodol.</p> <ul style="list-style-type: none"> <li>• Byddwn yn darparu mwy o gyfleoedd ar gyfer gwirfoddoli o safon, profiad gwaith a phrentisiaethau.</li> <li>• Byddwn yn clymu hyfforddiant trawma ar sail profiad niweidiol yn ystod plentyndod (ACE) lle mae hyn yn briodol.</li> </ul> |
| <b>Sut y byddwn yn gwybod ein bod yn gwneud cynnydd?</b>  |
| <b>Cysylltiadau i'r 5 Ffordd o Weithio:</b>   |
| <b>Cysylltiadau i'r 7 Nod Llesiant:</b>   |

### **Amcan Llesiant 3: Rydym am weithio gyda'n gilydd i gefnogi ein cymunedau i symud tuag at Sero Net Carbon**

#### **Uchelgais:**

Byddwn yn cydweithio yn lleol i gefnogi ein cymunedau i leihau allyriadau carbon a cheisio lliniaru effaith newid hinsawdd. Mae'r Bwrdd yn ystyried bod gwarchod yr amgylchedd naturiol yn rhan amlwg o gyflawni ei flaenoriaethau a bydd yn thema cyffredin sy'n rhedeg ar draws yr holl amcanion Llesiant.

#### **Be gallem ei wneud dros gyfnod pum mlynedd y Cynllun:**

- Byddwn yn ceisio cyflawni gweithgaredd datgarboneiddio o fewn ein cymunedau.
- Byddwn yn cefnogi ein cymunedau i symud tuag at Sero Net Carbon.
- Byddwn yn defnyddio ein tirwedd i storio carbon a lliniaru effeithiau newid hinsawdd.
- Byddwn yn hyrwyddo a gweithredu'r Siarter Teithio Llesol.
- Byddwn yn optimeiddio cyfleoedd iechyd gwyrdd trwy bresgripsiwn cymdeithasol.
- Byddwn yn gwarchod a gwella bioamrywiaeth a chynefinoedd naturiol, tra'n cynyddu ac annog mynediad cyfartal i'n hamgylchedd naturiol. Mae hyn yn cynnwys mynediad i fannau gwyrdd o gefn gwlad, a mannau arfordirol glas.
- Byddwn yn gwneud y mwyaf o'r buddion a ddaw yn sgil ein hasedau naturiol unigryw a chynyddu ein harlwy twristiaeth gynaliadwy.
- Byddwn yn gweithio gyda ac yn cefnogi cymunedau sydd eisiau rheoli a gwella eu hamgylchedd lleol ac yn grymuso pawb, gan gynnwys pobl ifanc, i wella mannau cymunedol.

#### **Sut y byddwn yn gwybod ein bod yn gwneud cynnydd?**

#### **Cysylltiadau i'r 5 Ffordd o Weithio:**

#### **Cysylltiadau i'r 7 Nod Llesiant:**

## **6. Sut rydym wedi datblygu'r Amcanion Llesiant arfaethedig**

Wedi ystyried y prif negeseuon a amlygwyd yn yr Asesiadau Llesiant, cynhaliwyd cyfres o weithdai dros haf 2022 gydag aelodau'r Bwrdd er mwyn canfod barn ynglŷn â pha feysydd i'w blaenoriaethu. Gyda chefnogaeth Rhwydwaith Cyd-gynhyrchu Cymru, rhoddodd y gweithdai gyfle i aelodau adlewyrchu ar y Cynllun Llesiant blaenorol wrth ystyried y cwestiynau canlynol:

#### **A. Edrych yn ôl ar Gynllun Llesiant 2017-22:**

- Sut wnaethom ni yn erbyn y ddau amcan/naw thema yn y cynllun blaenorol?
- Be sydd wedi newid a dylanwadu ar lesiant ein cymunedau yn y 5 mlynedd diwethaf?

## B. Edrych ymlaen at Gynllun Llesiant 2023-28:

- Gan edrych ar yr asesiadau wedi'u diweddarau ar gyfer 2022 beth yw'r blaenoriaethau allweddol ar gyfer y BGC?
- A oes blaenoriaethau lle mae gweithredu eisoes yn digwydd yn effeithiol tu allan i sgôp y BGC?
- Beth allwn ni ei wneud i sicrhau bod y BGC yn ychwanegu gwerth gyda'i gilydd yn hytrach na gweithio ar wahân?
- Beth fyddai'n sicrhau bod y Cynllun Llesiant newydd yn llwyddiant?

Wrth i'r Bwrdd feddwl am yr amcanion lleol i'r dyfodol dilynwyd argymhellion Comisiynydd Cenedlaethau'r Dyfodol sydd yn dweud 'Wrth bennu ei amcanion lleol, rhaid i fwrdd hefyd ystyried yr Adroddiad Cenedlaethau'r Dyfodol diweddaraf a baratowyd gan y Comisiynydd. Bydd hwn yn rhoi asesiad o'r gwelliannau y dylai cyrff cyhoeddus eu gwneud er mwyn gosod a bodloni amcanion llesiant yn unol â'r egwyddor datblygu cynaliadwy.'

Penderfynodd y Bwrdd Gwasanaethau Cyhoeddus y dylid canolbwyntio ar y meysydd hynny lle mae angen cydweithio ynddynt er mwyn gwneud gwir wahaniaeth. Ar ôl dadansoddi'r prif negeseuon a ddaeth i'r amlwg yn yr Asesiad Llesiant ac ystyried casgliadau ymchwil ac asesiadau eraill maent wedi blaenoriaethu tri maes penodol er mwyn gwireddu'r weledigaeth yma. Mewn cyfnod o leihad sylweddol yn adnoddau'r sector cyhoeddus, credwn fod y rhain yn feysydd lle gallwn gydweithio yn well i sicrhau'r canlyniadau gorau i drigolion Gwynedd a Môn.

## 7. Beth yw'r camau nesaf?

Byddwn yn darparu sawl cyfle i chi roi eich barn fel rhan o ddatblygiad y Cynllun Llesiant yma. Rydym yn awyddus i dderbyn sylwadau sydd unai yn cefnogi'r hyn sy'n cael ei gynnig yn y ddogfen yma neu yn codi pwyntiau nad ydym wedi eu hystyried eto a byddwn yn rhoi sylw i'r rhain cyn cyflwyno'r Cynllun Llesiant newydd.

Bydd y cyfnod ymgynghori ffurfiol yn dod i ben ar **06/03/23**. Bydd y canlyniadau'n cael eu dadansoddi a'u hystyried gan Aelodau'r Bwrdd Gwasanaethau Cyhoeddus ac wedi hynny byddwn yn cadarnhau ein hamcanion llesiant, y meysydd blaenoriaeth a'r rhaglen waith ar gyfer y 5 mlynedd nesaf. Mae'n bwysig nodi y bydd y Cynllun Llesiant yn ddogfen fyw fydd yn newid a datblygu dros amser.

Bydd y Cynllun Llesiant gorffenedig i Gwynedd a Môn yn cael ei gyhoeddi ym mis Mai 2023.

Er mwyn derbyn mwy o wybodaeth am waith Bwrdd Gwasanaethau Cyhoeddus Gwynedd a Môn ewch i:

[www.llesiantgwyneddamon.org](http://www.llesiantgwyneddamon.org)

[post@llesiantgwyneddamon.org](mailto:post@llesiantgwyneddamon.org)

Rhif ffôn: 01766 771000

Gofynnwch am:

Reolwr Rhaglen Bwrdd Gwasanaethau Cyhoeddus Gwynedd a Môn

Gwasanaeth Cefnogi Busnes y Cyngor

Swyddfa'r Cyngor, Stryd y Jêl, Caernarfon, Gwynedd, LL55 1SH

## **ATODIAD 1 – Prif negeseuon o’r Aseidiadau Llesiant a gwblhawyd yn 2022:**

Mae’r llyfrynnau yn edrych ar lesiant yng nghyd-destun y pedwar prif bennawd yn y **Ddeddf Llesiant Cenedlaethau’r Dyfodol (Cymru) 2015** – sef Cymdeithasol, Economaidd, Amgylcheddol a Diwylliannol. Mae pennawd ychwanegol wedi ei ychwanegu, sef ‘Poblogaeth a laith’ gan fod y Bwrdd yn cydnabod pwysigrwydd y thema benodol yma i’r ardal.

### **Poblogaeth a laith:**

- Rhagwelir y bydd mwy o bobl dros 75 oed i’r dyfodol sy’n golygu bod angen cefnogi poblogaeth sy’n heneiddio a sicrhau bod unigolion yn aros yn iach am gyfnod hirach er lles yr economi a gwasanaethau iechyd a gofal.
- Ystyrir Ynys Môn a Gwynedd yn gadarnleoedd i’r Gymraeg ond gwelwyd gostyngiad yn y canran o siaradwyr dros y ddegawd ddiwethaf.
- Mae ein cymunedau yn poeni am yr effaith mae mudo, twristiaeth, argaeledd tai addas a fforddiadwy i bobl ifanc a theluoedd yn ei gael ar y Gymraeg.

### **Amgylcheddol:**

- Mae amgylchfyd naturiol amrywiol Ynys Môn a Gwynedd yn adnodd pwysig. Mae arfordir, llynnoedd ac afonydd, corysdd a choedwigoedd yn cael effaith bositif ar lesiant cymdeithasol, diwylliannol ac economaidd.
- Mae newid hinsawdd yn her fyd-eang sy’n cael effaith ar lesiant ein trigolion. Mae’n arwain at gymunedau sydd o dan risg uchel o lifogydd, tywydd eithriadol a thirlithriadau ac yn rhoi ein byd natur a chynefinoedd o dan bwysau cynyddol.
- Mae gwarchod byd natur a bioamrywiaeth yn bwysig er mwyn datgarboneiddio. Yn Ynys Môn a Gwynedd ceir cynefinoedd a rhywogaethau amrywiol sy’n storio’r carbon sy’n cyfrannu at lefel nwyon tŷ gwydr.
- Mae amaethyddiaeth yn sector bwysig i Môn a Gwynedd ac mae angen cefnogi ein ffermwyr i ddatblygu ffermio sy’n fwy cynaliadwy er mwyn cyfrannu at datgarboneiddio.
- Mae cynnal dyfodol gwyrdd yn flaenoriaeth i gymunedau Môn a Gwynedd. Mae sgysiau efo trigolion wedi amlygu’r awch am ardaloedd eco-gyfeillgar sy’n gwneud y mwyaf o’u hadnoddau naturiol.

### **Cymdeithasol:**

- Mae pryder am lefel gordewdra ymysg plant 4-5 oed ar draws y rhanbarth, â’r canran uchaf o blith holl siroedd rhanbarth Gogledd Cymru yma yn ein hardal ni. Mae tystiolaeth yn awgrymu bod y ganran yn debygol o godi o ganlyniad i effaith Covid-19 a’r cyfnod clo.
- Mae Covid-19 yn debygol o gael effaith hirdymor ar iechyd y boblogaeth. Mae hyn yn cynnwys yr effaith ar iechyd meddwl a chorfforol (er enghraifft, Covid-Hir) a gwaethygu nifer yr anghydraddoldebau iechyd oedd eisoes yn bodoli.
- Amlygwyd diffyg trafndiaeth gyhoeddus fel her enfawr i gymunedau cefn gwlad. Roedd amllder gwasanaethau bws yn golygu ei bod yn anodd i drigolion gyrraedd cyfleusterau a gwasanaethau, ac mae’n debygol o effeithio’n waeth ar rai grwpiau, er enghraifft, pobl anabl, pobl ifanc a phobl hŷn.
- Mae ysbryd cymunedol yn un o brif asedau’r ddwy sir ac amlygwyd hyn ym mharodrwydd trigolion i helpu ei gilydd yn ystod cyfnod Covid-19.
- Mae diffyg cyswllt digidol yn rhwystr i bobl a busnesau’r ddwy sir. Mae gweithio ac addysgu o bell yn ystod cyfnod Covid-19 wedi amlygu pwysigrwydd argaeledd band-eang.

### **Economaidd:**

- Rhagwelir newidiadau mewn sectorau gwaith ac yn y patrwm gwaith i'r dyfodol. Mae angen sicrhau cyfleoedd hygyrch i bawb mewn galwedigaethau fel gwyddoniaeth a thechnoleg.
- Mae canran uchel o bobl Ynys Môn a Gwynedd yn gweithio yn y galwedigaethau crefftau medrus (sy'n cynnwys ffermwyr a gweithwyr amaeth). Mae Brexit a'r lleihad mewn grantiau a chymorth ariannol wedi cael effaith ar y sector yma.
- Mae tlodi o bob math yn bryder ar draws y ddwy sir. Mae gennym un o'r canrannau uchaf yng Nghymru o dlodi tanwydd. Roedd yr ymateb i'r llyfrynnau drafft yn amlygu pryder am dlodi, mewn cyfnod ble mae costau byw o bob math yn codi.
- Mae swyddi cyflogau isel yn bryder mawr ac roedd sicrhau swyddi gwerth uchel yn flaenoriaeth i gymunedau a thirgolion y ddwy sir. Yn ogystal â'i effaith ar yr economi, mae hefyd yn ei gwneud yn anodd i gadw pobl ifanc yn y sir, ac felly'n effeithio ar yr iaith Gymraeg.
- Mae prisiau a fforddiadwyedd tai yn un o brif bryderon cymunedau lleol ar draws y ddwy sir ac yn cael effaith negyddol ar lesiant cymdeithasol, diwylliannol, ieithyddol ac economaidd ardaloedd. Pryder arall y mae cymunedau wedi sôn amdano yw'r sefyllfa ail dai / tai haf. Un dangosydd yw'r cynnydd mewn 'troseddau casineb' sydd wedi ei adrodd gan yr Heddlu.
- Mae twristiaeth yn cyfrannu at economïau Môn a Gwynedd ac yn sector gwaith pwysig, ond hefyd yn her ychwanegol i wasanaethau lleol a byd natur. Fe gafodd Covid-19 effaith negyddol ar sector llety a bwyd y wlad o ganlyniad i'r cyfyngiadau, ac mae hyn wedi bod yn fwy amlwg mewn ardaloedd sy'n dibynnu ar dwristiaeth.
- Mae pryder am gyflwr economi leol y 'stryd fawr' neu 'ganol y dref'. Amlygwyd hyn ym Mangor, Caergybi a sawl tref arall.
- O'i gymharu â ffigwr Cymru gyfan, mae canran uchel o adawyr ysgol blwyddyn 11 yn ein ardal yn NEET (pobl nad ydynt mewn addysg, cyflogaeth na hyfforddiant).
- Mae darpariaeth gofal plant yn ddarpariaeth bwysig i economi ein hardaloedd. Mae diffyg darpariaeth cynaliadwy yn effeithio ar gymunedau mewn rhai ardaloedd yn y ddwy sir ac mae hefyd bryder am nifer y darpariaethau cyfrwng Cymraeg sydd ar gael.

### **Diwylliannol:**

- Mae'r amgylchedd naturiol yn adnodd hollbwysig sy'n cyfrannu at lesiant ac iechyd gan ei bod yn galluogi ein trigolion i fod yn actif yn yr awyr iach.
- Mae diffyg gweithgareddau i blant a phobl ifanc yn bryder i gymunedau Ynys Môn a Gwynedd a mae pryder bod hyn yn arwain at ymddygiad gwrthgymdeithasol.
- Mae manau gwyrdd yn hollbwysig i lesiant trigolion, ond mae angen gwneud yn siŵr fod mynediad hygyrch atynt fel bod modd i bawb eu defnyddio.
- Mae Safleoedd Treftadaeth y Byd yn cynnig cyfle i fagu balchder mewn bro a hanes (yr Tirwedd Llechi a Cestyll Edward I), ond mae pryder ynghylch eu heffaith ar dwristiaeth a bod angen sicrhau buddion i gymunedau lleol.
- Roedd trigolion yn mynegi balchder bod gennym ddiwylliant cryf, bywiog sy'n cael ei adlewyrchu yn y nifer o gymdeithasau, eisteddfodau, Clybiau Ffermwyr Ifanc, sioeau a chyngherddau sy'n cael eu cynnal yn lleol.

Linc i'r wefan: [www.llesiantgwyneddamon.org/cy](http://www.llesiantgwyneddamon.org/cy)



## Atodiad 2: Sut y byddwn yn gweithredu i'r dyfodol?

Mae Bwrdd Gwasanaethau Cyhoeddus Gwynedd a Môn yn gweithredu yn unol â saith egwyddor arweiniol. Mae pump o'r rhain yn cydymffurfio â'r **pum ffordd o weithio** a amlinellir yn y Ddeddf a dau wedi eu hychwanegu gan y Bwrdd yn lleol. Bydd yr egwyddorion yma yn ein helpu i gydweithio'n well, osgoi ailadrodd camgymeriadau'r gorffennol ac yn mynd i'r afael â rhai o'r heriau yr ydym yn eu wynebu i'r dyfodol:

|                                 |  |
|---------------------------------|--|
| <b>Hyrwyddo'r iaith Gymraeg</b> | <i>Bydd yr iaith Gymraeg yn llinyn euraidd sy'n rhedeg drwy'r cynllun. Mae'n amcan sy'n torri ar draws holl waith y Bwrdd a byddwn yn hyrwyddo'r defnydd o'r iaith ym mhob maes o'n gwaith ac yn gweithio gyda chymunedau i ddatblygu gwasanaethau a gweithgareddau trwy gyfrwng y Gymraeg.</i>  |
| <b>Lleihau anghydraddoldeb</b>  | <i>Byddwn yn parhau i dargedu adnoddau lleol a chenedlaethol o bwys i daclo anghydraddoldeb ac anfantais er mwyn cau'r bwlch sylweddol rhwng y cymunedau mwyaf breintiedig a'r cymunedau mwyaf difreintiedig</i>   |
| <b>Meddwl am y tymor hir</b>    | Byddwn yn parhau i gasglu data i gael gwell dealltwriaeth o sut mae cymunedau yn edrych ar hyn o bryd, a sut y byddant yn edrych yn y dyfodol o ganlyniad i ffactorau fel newid demograffeg. Byddwn hefyd yn edrych i weld pa newidiadau cenedlaethol a rhyngwladol sydd ar y gorwel a cheisio dadansoddi'r effaith ar ein cymunedau ni. Drwy hyn gallwn gydweithio fel partneriaid a thrigolion i gynllunio'r gwasanaethau fydd eu hangen ar gyfer y dyfodol.     |
| <b>Atal problemau</b>           | Byddwn yn defnyddio data tueddiadau i adnabod y problemau fydd yn wynebu ein cymunedau yn y dyfodol ac yn datblygu a gweithredu cynlluniau i'w hatal. Byddwn yn cydweithio gyda chymunedau i'w galluogi i wneud mwy i atal problemau rhag datblygu a chefnogi rhaglenni all wneud gwahaniaeth go iawn yn y tymor hir.  |
| <b>Cydweithio yn well</b>       | Byddwn yn ceisio cael gwared â'r rhwystrau sy'n atal cydweithio effeithiol. Byddwn hefyd yn rhannu gwybodaeth ac arfer dda rhwng aelodau'r Bwrdd a'n trigolion am yr hyn sy'n cael ei wneud i wireddu amcanion a blaenoriaethau. Byddwn yn ystyried aelodaeth y Bwrdd yn rheolaidd ac yn sicrhau bod y partneriaid cywir yn cael eu cynnwys er mwyn cyflawni ein hamcanion.  |
| <b>Integreiddio</b>             | Byddwn yn gweithredu mewn ffordd fydd yn cyfrannu at fwy nag un amcan ble bo'n briodol ac yn unol ag amcanion llesiant cenedlaethol Llywodraeth Cymru. Byddwn yn ceisio integreiddio gwasanaethau os bydd tystiolaeth yn dangos y byddai hyn yn sicrhau'r canlyniadau gorau i'n cymunedau. Byddwn yn ystyried strategaethau a chynlluniau lleol a rhanbarthol eraill sy'n gweithio tuag at yr un amcanion neu amcanion tebyg ac yn cydweithio er mwyn eu cyflawni. |
| <b>Cynnwys ein cymunedau</b>    | Mae gan ein trigolion a'n cymunedau rôl bwysig i'w chwarae wrth gynllunio gwasanaethau ar gyfer y dyfodol a byddwn yn sicrhau bod eu safbwyntiau a'u profiadau'n ganolog i'r broses o gynllunio gwaith y Bwrdd. Byddwn yn mabwysiadu'r Safonau Cyfranogi Cenedlaethol ar gyfer pob oedran ac yn sicrhau bod y Bwrdd yn gweithio o fewn y safonau hynny. Byddwn yn sicrhau bod pobl yn gallu cyfathrebu â'r Bwrdd yn eu hiaith a'u cyfrwng o'u dewis.               |



# Eitem 7

|                      |  |
|----------------------|--|
| <b>Pwyllgor</b>      | Pwyllgor Craffu Cymunedau                                    |
| <b>Dyddiad</b>       | 19 Ionawr, 2023  |
| <b>Teitl</b>         | Torri Gwair a Chynnal Tiroedd                                |
| <b>Aelod Cabinet</b> | Y Cynghorydd Berwyn Parry Jones                              |
| <b>Awdur</b>         | Steffan Jones, Pennaeth Adran Priffyrdd, Bwrdeistrefol a YGC |
| <b>Pwrpas</b>        | Adolygiad o drefniadau cynnal ymylon ffyrdd Sirol            |

## 1. Cyflwyniad

- 1.1 Prif bwrpas ymylon ffyrdd yw sicrhau gwelededd clir ar gyfer traffig yn ogystal â darparu lleoedd diogel i gerddwyr gerdded mewn ardaloedd lle nad oes troedffyrdd. O ganlyniad, mae'n rhaid rheoli ymylon i ddiogelu holl ddefnyddwyr y ffordd.
- 1.2 Fodd bynnag, mae ymylon hefyd yn gynefinoedd pwysig ar gyfer bioamrywiaeth er budd rhywogaethau fel gwenyn a pheillwyr eraill, ar gyfer blodau a bywyd gwyllt sy'n diflannu'n gyflym yng nghefn gwlad, ac fel coridorau bywyd gwyllt hanfodol sy'n cysylltu cynefinoedd. Felly, rydym yn anelu i adolygu ein trefniadau torri gwair cyfredol a mynd i'r afael â'r uchod mewn modd realistig ac economaidd.
- 1.3 Cyflwynir yr adroddiad hwn gerbron y Pwyllgor Craffu Cymunedau er mwyn diweddarau'r aelodau ar y cynnydd o ran paratoi polisi cynnal ymylon ffordd fydd yn cynnwys torri a chasglu gwair a sut y gall hyn gael effaith gadarnhaol ar fioamrywiaeth.

## 2. Cefndir a'r Sefyllfa Bresennol

- 2.1 Yn ôl ym mis Ionawr y llynedd, cyflwynwyd adroddiad i'r Pwyllgor Craffu yn amlinellu'r drefn torri gwair arfaethedig er trafodaeth. Yn gryno, eglurwyd fod yr ymylon ar ein rhwydwaith priffyrdd yn cael eu torri ddwywaith y flwyddyn yn seiliedig ar amser.
- 2.2 Eglurwyd hefyd ein bod yn gweithio tuag at bolisi o dorri a chasglu gwair lle bo modd a phan fo adnoddau'n caniatáu. Pwrpas hyn fydd i hybu anghenion bioamrywiaeth a bywyd gwyllt (er gall gweithredu cynllun torri a chasglu hir dymor hefyd arwain at arbedion ariannol gan na fydd rhai safleoedd yn cael eu torri mwyach yn ystod y gwanwyn).
- 2.3 Mae'r Adran yn falch o adrodd ein bod, mewn partneriaeth a'r Adran Amgylchedd, wedi llwyddo i sicrhau cyllideb trwy gynllun Partneriaeth Natur Leol Llywodraeth Cymru i gynnal adolygiad o'n harferion torri gwair er mwyn darganfod a allwn gael gwell rheolaeth ar ein trefniadau presennol er mwyn hyrwyddo buddion bioamrywiaeth. Bydd yr adolygiad yn cydreddeg â phrosiectau sydd gan yr Adran Amgylchedd i fuddsoddi yn rhai o fannau agored cyhoeddus y Cyngor er mwyn cysylltu ein trigolion â byd natur.

### 3. Treialon Torri a Chasglu

- 3.1 Yn hanesyddol, mae rheolaeth ymylon ffyrdd Gwynedd wedi canolbwyntio ar ystyriaethau diogelwch yn hytrach nag unrhyw fuddion ehangach. O ganlyniad, mae ein hymylon o bosib wedi cael eu torri'n rhy aml, ar yr adegau anghywir gyda'r gwair yn cael ei adael yn y fan a'r lle ar ôl torri. Yn anffodus, nid yw'r math yma o reoli ymylon yn cefnogi bioamrywiaeth.
- 3.2 Cydnabyddir bod gadael gwair ar dir ar ôl ei dorri yn arwain at gynyddu ffrwythlondeb pridd sy'n annog gweiriau egniol, danadl poethion ac ati i ffynnu ar draul blodau gwyllt cynhenid. Fodd bynnag, mae casglu gwair ar ôl ei dorri yn arwain at bridd sy'n llai ffrwythlon ac sydd felly yn cynhyrchu tiroedd sy'n gyfoethog mewn blodau gwyllt ac sydd a'r gallu i gynnal mwy o fywyd gwyllt.
- 3.3 Fel rhan o'r adolygiad i drefniadau torri gwair yr Adran, comisiynwyd Ecoscope, sef cwmni arbenigol o Gonwy, i ddarparu cynllun ar gyfer cynnal treialon torri a chasglu ar ein rhwydwaith priffyrdd gwledig. Roedd eu cylch gorchwyl yn cynnwys asesu gwerth blodau a bywyd gwyllt presennol ar wahanol safleoedd, cynnig manyleb torri a chasglu ar gyfer y safleoedd, rheoli'r treialon a monitro'r safleoedd dros amser. Mae'r cynllun maent wedi'i ddarparu ar ein cyfer yn dilyn yr egwyddorion yn y canllaw ymarfer da 'Managing Grassland Road Verges' gan Plantlife, yr elusen cadwraeth planhigion gwyllt.
- 3.4 Gyda mewnbwn gan beirianwyr yr Adran, bu iddynt adnabod wyth lleoliad addas ar yr A497 a A499 yn Nwyfor i gynnal y treialon. Yn ogystal â bod yn gymharol ddiogel, dewiswyd y safleoedd oherwydd eu bod yn syth, llydan a hir ac felly yn ddigon mawr i ddarparu data ystyrlon y gellid ei ddefnyddio i gyfiawnhau newid yn y drefn torri gwair.
- 3.5 Cynhaliwyd y gwaith gweithredu (torri a chasglu'r gwair, ysgarthu'r wyneb a hau hadau blodau gwyllt ar bob un o'r safleoedd) fis Hydref diwethaf gan gwmni Kehoe o Dregarth.
- 3.6 Bydd Ecoscope yn cario allan asesiad manwl o werth y bioamrywiaeth ar y safleoedd o fis Ebrill ymlaen i weld os yw'r treialon wedi bod yn llwyddiannus. Os daw i'r amlwg fod y treialon wedi bod yn llwyddiannus, yna bydd y data a'r profiadau a enillwyd yn gatalydd i'r Adran wneud cais am arian grant pellach er mwyn ymestyn y treialon i Arfon a Dwyfor.
- 3.7 Dylid nodi bod arian grant y Bartneriaeth Natur Leol hefyd wedi ein galluogi i brynu peiriannau torri a chasglu gwair arbenigol a fydd yn galluogi'r Adran i ymgymryd â'r gwaith gweithredol o hyn ymlaen.
- 3.8 Gall ymylon ffyrdd sy'n cael eu gadael heb eu torri yn ystod y gwanwyn gael eu hystyried yn flêr gan y cyhoedd a defnyddwyr ffyrdd. O ganlyniad, mae'n hollbwysig ein bod yn rheoli canfyddiad y cyhoedd o'r treialon yn ogystal â'n huchelgais i ymestyn y cynllun torri a chasglu yn y dyfodol. I'r perwyl hwn, mae pob Aelod Lleol a Chyngor Cymuned lleolir y safleoedd treial wedi cael eu hysbysu am y gwaith a bwriedir gosod arwyddion ar bob safle sy'n cynnwys dolen i hysbysu'r cyhoedd am y cynllun. Mae bwriad hefyd i godi ymwybyddiaeth am y cynllun drwy'r cyfryngau cymdeithasol ac ati wrth i'r blodau gwyllt ddechrau blodeuo yn y gwanwyn.
- 3.9 Yn fwy cyffrous, bwriedir hyrwyddo'r treialon yn stondin y Cyngor ar faes Eisteddfod Llyn ac Eifionydd. Bydd hyn yn cydreded a hyrwyddiad yr Adran Amgylchedd o'u cynllun Dolydd Blodau Gwyllt Gwynedd ar gyfer holl ysgolion cynradd dalgylch yr Eisteddfod er mwyn sefydlu rhwydwaith o gynefinoedd blodau gwyllt. Mae pob un o'r safleoedd treial wedi'u lleoli ar y prif ffyrdd sy'n arwain at yr Eisteddfod. O ganlyniad, y gobaith yw y byddant yn ffynnu erbyn i'r Eisteddfod gael ei chynnal fel eu bod yn cyflwyno croeso cynnes, lliwgar a naturiol i ymwelwyr.

#### **4. Ystyriaethau Pellach**

- 4.1 Mynegwyd pryderon yng nghyfarfod y Pwyllgor Craffu fis Ionawr diwethaf ynglŷn â'r effeithiau posibl ar iechyd a diogelwch defnyddwyr ein ffyrdd o ganlyniad i ymylon gael eu gadael heb eu torri er mwyn hybu bioamrywiaeth. Fodd bynnag, dylid ei gwneud yn glir y bydd iechyd a diogelwch bob amser yn cael blaenoriaeth ac ni fydd unrhyw safle yn cael ei ystyried os oes potensial iddo effeithio ar yr agwedd hon.
- 4.2 Mynegwyd pryderon hefyd am y potensial i rai ymylon o fewn ein trefi a phentrefi beidio â chael eu torri o ganlyniad i'r treialon. Er hynny, dylid cadarnhau nad oes bwriad i gynnwys ymylon trefol yn y treialon. Fodd bynnag, pe byddem yn meddwl cynnwys lleoliadau o fewn trefi a phentrefi yn y dyfodol, yna byddem yn cynnwys yr Aelod Lleol a'r cyngor cymuned/tref berthnasol yn y trafodaethau cyn symud ymlaen.
- 4.3 Soniwyd yn yr un cyfarfod am y prosiect ar y cyd gyda'r elusen Ffermydd a Gerddi Cymdeithasol sydd hefyd yn ymwneud â threfniadau torri a chasglu ond ar leiniau bach o dir. Fodd bynnag, er bod amcanion y prosiect yma'n debyg i'r un ar gyfer ymylon ffyrdd, mae'n canolbwyntio'n fwy ar gefnogi cymunedau a mudiadau lleol i warchod, rheoli a chynyddu cynefinoedd sy'n gyfeillgar i beillwyr. Daw'r prosiect hwn i ben eleni a bydd y canlyniadau'n cael eu cynhyrchu gan yr elusen yn fuan wedyn.

#### **5. Casgliad**

- 5.1 Bydd yr Adran yn mynd allan i gontract eleni am wasanaethau torri gwair ymylon ffyrdd gwledig. Cydnabyddir na fydd polisi torri gwair newydd wedi'u lunio hyd bydd canfyddiadau'r treialon torri a chasglu i law. Fodd bynnag, mae darpariaethau wedi'u cynnwys yn nogfennau'r contract a fydd yn caniatáu unrhyw newid fel bydd y polisi newydd wedi'i benderfynu. Bydd y contract newydd yn weithredol y gwanwyn hwn.

# Eitem 8

|                      |  |
|----------------------|--|
| <b>Cyfarfod</b>      | Pwyllgor Craffu Cymunedau  |
| <b>Dyddiad</b>       | 19 Ionawr 2023   |
| <b>Teitl</b>         | Amlinelliad o raglen waith adolygu Gwasanaethau Gwastraff ac Ailgylchu |
| <b>Aelod Cabinet</b> | Y Cyngorydd Dafydd Meurig, Aelod Cabinet Amgylchedd                    |
| <b>Awdur</b>         | Dafydd Wyn Williams, Pennaeth Adran Amgylchedd                         |

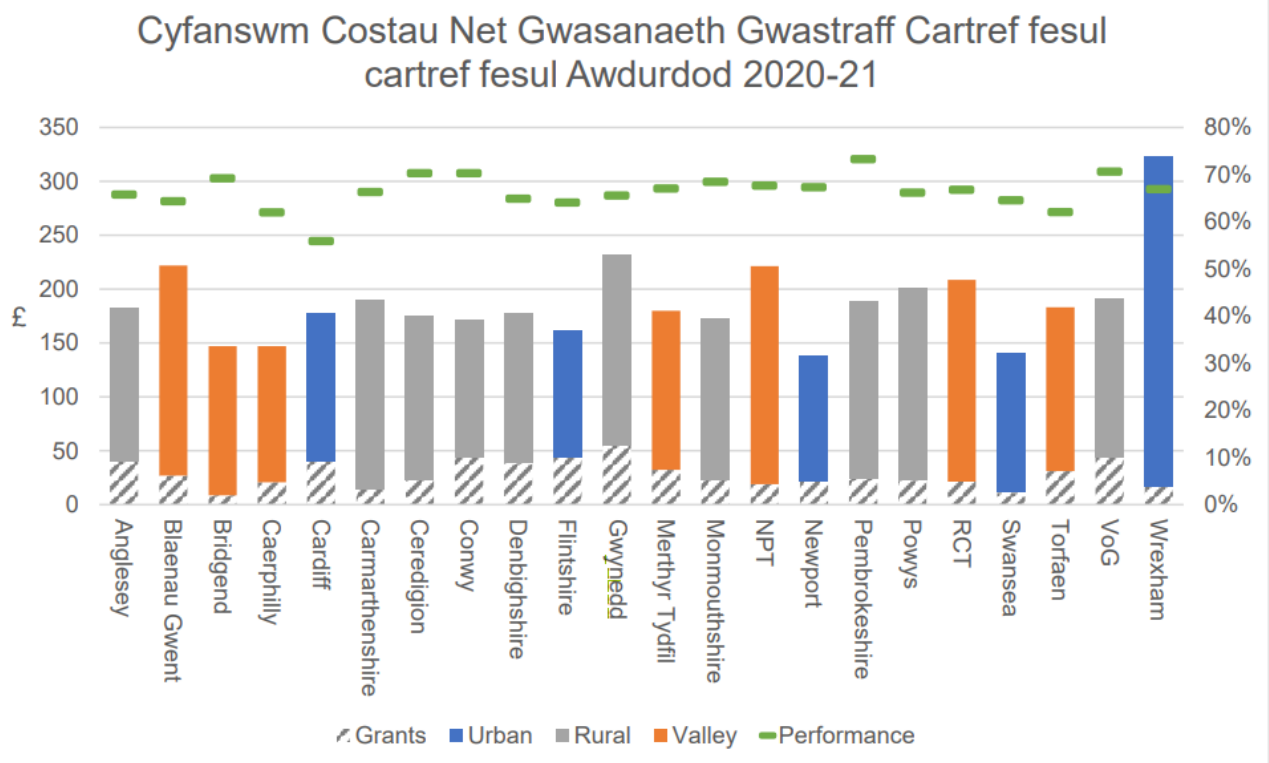
## 1. Pwrpas yr Adroddiad

1. I amlinellu'r materion sydd angen sylw yn y meysydd Gwastraff ac Ailgylchu.
2. I gyflwyno rhaglen waith i adolygu materion sydd angen sylw ym meysydd Gwastraff ac Ailgylchu.

## 2. Cefndir a chyd-destun

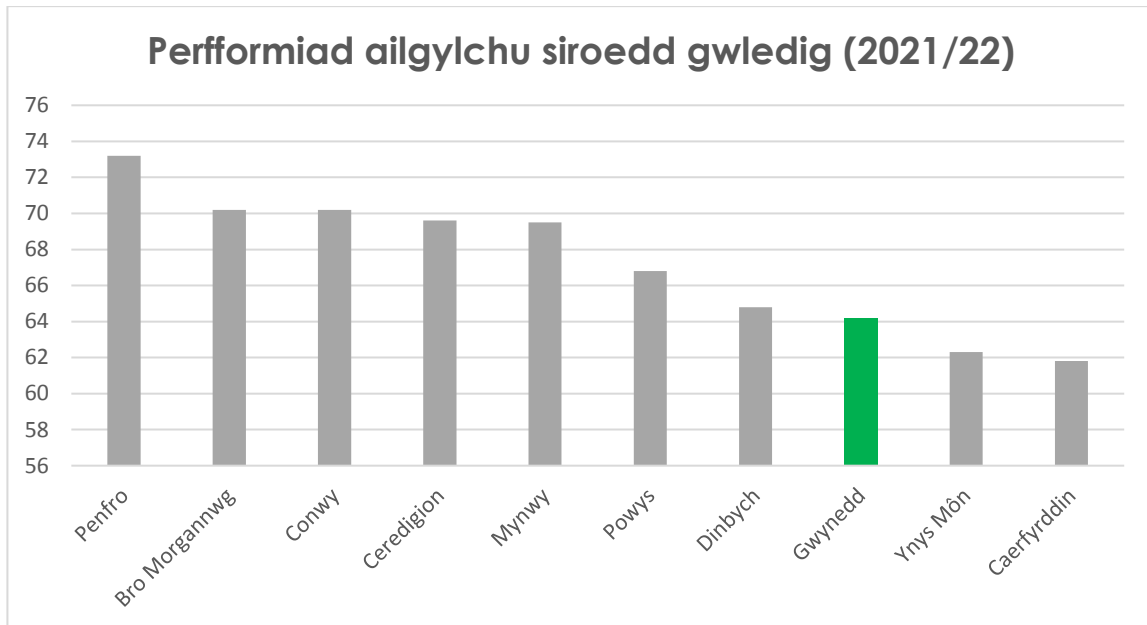
- 2.1 Fel rhan o newidiadau i strwythur uwch reolaethol corfforaethol, penderfynodd y Cabinet y dylid trosglwyddo cyfrifoldeb am gasglu a thrin gwastraff ac ailgylchu o'r Adran Briffyrdd a Bwrdeistrefol i'r Adran Amgylchedd.
- 2.2 Ers y penderfyniad yma ar 28 Mehefin 2022, mae Pennaeth yr Adran Amgylchedd wedi bod yn ymgyswrtu â gwaith yr unedau casglu a thrin gwastraff ac ailgylchu. Mae cyfarfodydd wedi eu cynnal, ac yn parhau, gyda staff ar draws y meysydd, ymweliadau i safleoedd a dod i ddeall mwy am drefniadau casglu a thrin deunyddiau. Bellach, mae cyfrifoldeb gweithredol am Wasanaethau Gwastraff ac Ailgylchu wedi trosglwyddo ers mis Hydref 2022.
- 2.3 Does dim dwywaith, fod staff y gwasanaethau yn cyflawni swyddogaeth allweddol ac mae ymdrechion y gweithlu yn cael ei werthfawrogi gan aelwydydd ar draws y sir. Maent yn gyfrifol am gasglu ailgylchu, gwastraff bwyd a gwastraff gweddilliol o 63,466 o eiddo domestig ar draws Gwynedd, yn casglu gwastraff gardd, clytiau a deunydd meddygol o rai cartrefi ac yn darparu gwasanaeth gwastraff masnachol i fusnesau.
- 2.4 Mae'n amlwg o'r cyfnod arsylwi ac ymgyswrtu, fod y staff ymroddgar yma yn cymryd balchder yn eu gwaith ac yn awyddus i sicrhau gwasanaeth safonol.
- 2.5 Gwelwyd cynnydd amlwg ym mherfformiad ailgylchu'r sir dros y blynyddoedd, gyda lefelau ailgylchu wedi mwy na dyblu o oddeutu 30% yn 2007/8, gan gyrraedd targed diwethaf Llywodraeth Cymru o 64% yn 2019/20. Daw hyn yn dilyn cyflwyno casgliadau ailgylchu mwy rheolaidd i gartrefi Gwynedd, lleihau amllder casgliadau gwastraff gweddilliol, a datblygu rhwydwaith o ganolfannau ailgylchu yn y sir. Cyflwynwyd casgliadau gwastraff bwyd o gartrefi, gan ddatblygu darpariaeth benodol i'w drin.
- 2.6 Er hynny, cydnabyddir fod y blynyddoedd diwethaf wedi bod yn hynod heriol i'r maes, gyda chyflwyno newidiadau i system gasglu yn y tair ardal, gan symud i drefn 5-diwrnod yr wythnos. Ynghyd â hyn, mae'r pandemig wedi golygu fod y gwasanaethau wedi canolbwyntio ar gynnal y trefniadau casglu gyda llai o ffocws ar effeithlonrwydd y gwasanaethau. Mae'r gwaith a gyflawnwyd yn ystod y cyfnod Covid, wrth barhau i gynnal casgliadau yn dyst i ymdrechion y staff i gynnal y gwasanaeth i bobl Gwynedd.
- 2.7 Ond rhaid rhoi sylw i gostau cynnal y gwasanaeth. O gymharu â chynghorau eraill Cymru, mae adroddiad "[Data Cyllid Gwastraff 2020-21](#)" Cymdeithas Llywodraeth Leol Cymru yn dangos fod cyfanswm gwariant net fesul cartref ar wasanaethau gwastraff (2020/21) yng Ngwynedd ymhlith yr uchaf yng Nghymru - sef £232.11 (2il uchaf) o'i gymharu â chanolrif Cymru o £181.37 y cartref. (Tabl 1)

Tabl 1



- 2.8 Mae'n bwysig cydnabod fod gwaith eisoes wedi cychwyn gan yr Adran Prifffyrdd a Bwrdeistrefol i adolygu trefniadau gydag ymarferiad Ffordd Gwynedd. Wrth barhau gyda'r ymdrechion yma, rydym yn derbyn cefnogaeth gan arbenigwyr yn y maes gwastraff ac ailgylchu, WRAP Cymru ac mae gwaith i edrych yn fanwl ar agweddau o'r gwasanaeth yn bwrw ymlaen. Amlinellir isod y meysydd lle mae angen cynnal gwaith adolygu mwy manwl, ystyried opsiynau posib ac argymhell ffordd ymlaen.
- 2.9 Dylid cydnabod fod y maes gwastraff ac ailgylchu wedi wynebu toriadau sylweddol dros y blynyddoedd, ac mae hynny yn anrffod wedi effeithio ar y gwasanaethau. Mae nifer o faterion bellach yn gyfrifoldebau i nifer sylweddol llai o reolwyr nag yn y gorffennol, ac mae gwaith wedi cychwyn i sicrhau capasiti ychwanegol o ran rheoli'r meysydd.
- 2.10 Yn unol â Strategaeth Llywodraeth Cymru '[Mwy nag ailgylchu](#)', mae targed hynod heriol yn wynebu holl gynghorau Cymru i fod yn ailgylchu 70% o wastraff erbyn 2025, ynghyd a dyhead i weld Cymru yn genedl ddiwastraff erbyn 2050. Mae strategaeth y Llywodraeth hefyd yn gosod dyhead fod cynghorau yn gweithredu egwyddorion yr economi gylchol. Er mwyn cyflawni hyn, rhaid newid meddylfryd am ddeunyddiau a lleihau dibyniaeth ar ddeunyddiau 'un-tro', gan bwysleisio ail-ddefnyddio er mwyn cadw eitemau allan o'r ffrwd wastraff.
- 2.11 Dengys y ffigyrau diweddaraf (2021/22), fod Gwynedd yn ailgylchu 64.2% o wastraff a gesglir, o gymharu gyda 65.5% y flwyddyn flaenorol. Mae perfformiad siroedd Cymru yn amrywio o 73.2% i 58.2%, gyda chyfartaledd o 65.2%. Ar hyn o bryd felly, mae perfformiad Gwynedd yn 16eg o blith 22 siroedd Cymru.
- 2.12 O gymharu gyda siroedd gwledig fel dehongla Cymdeithas Llywodraeth Leol Cymru (Tabl 2), roedd perfformiad ailgylchu Gwynedd yn 8fed o'r 10 cyngor yn 2021/22.

**Tabl 2**



2.13 Mae'n glir felly, yn seiliedig ar y sefyllfa bresennol, y bydd cyrraedd targed o ailgylchu 70% o wastraff y sir erbyn 2025 yn her. Mae'n amserol felly, gyda chyfrifoldeb am y maes wedi trosglwyddo, i edrych mewn manylder ar drefniadau presennol ac ystyried agweddau lle mae angen addasu ac adolygu i gyrraedd lefelau ailgylchu cenedlaethol a sicrhau fod y gwaith o reoli gorwariant yn parhau.

### 3. **Arsylwadau cychwynnol a gwaith pellach**

#### **Trefniadau gweithio casglwyr gwastraff ac ailgylchu**

- 3.1 Ers 2019, newidiwyd trefniadau casglu o shifftiau 6 diwrnod 12.33 awr (un wythnos ymlaen, un wythnos i ffwrdd), i 5 diwrnod 37 awr - a hynny heb unrhyw drefniadau "tasg a gorffen". Cyflwynwyd y newidiadau yn raddol ar draws y sir, yn Nwyfor yn Ebrill 2019, Arfon yn Hydref 2019 ac yna Meirionnydd yn Ebrill 2021 (llithrwyd o'r dyddiad gwreiddiol Ebrill 2020 oherwydd y pandemig).
- 3.2 Fel rhan o gynlluniau arbedion yn dilyn ymarferiad 'Her Gwynedd', mae ffigwr o £150,000 wedi ei nodi i'w gyflawni wrth newid trefniadau gwaith casglu gwastraff. Mae risg sylweddol iawn na fydd yn bosib cyflawni'r arbediad yma.
- 3.3 Does dim dwywaith fod gwaith casglu yn hynod gorfforol, ond mae'n glir fod yna gynnydd yn lefelau salwch yn y blynyddoedd diweddar. Ers cyflwyno'r newidiadau, mae yna heriau i gwblhau rhai cylchdeithiau, ac adnoddau ychwanegol yn cael eu defnyddio i gwblhau casgliadau. Gwelwyd cynnydd mewn goramser staff, ac mae lefelau uchel o salwch i'w weld ymhlith y gweithlu.
- 3.4 Er bod trefn "tasg a gorffen" wedi dod i ben wrth gyflwyno trefniadau gweithio newydd, bu goddefiad i'r drefn yn ystod y cyfnod Covid er mwyn osgoi criwiau o'r gweithlu yn ymgasglu. Mae'r drefn yma wedi parhau, ac angen sylw er mwyn sicrhau fod loriau casglu yn cael eu defnyddio i'w llawn botensial yn ystod y diwrnod gwaith.
- 3.5 Gyda'r newidiadau wedi eu cyflwyno ym mhob ardal, teimlir ei bod yn amserol i adolygu'r trefniadau yma sydd bellach wedi cael cyfnod i wreiddio. Bydd hyn yn ein galluogi i gloriannu llwyddiant newid o'r drefn shifftiau 12.33 awr i 7.5 awr ac ystyried oes angen newidiadau pellach.

#### **Taclo gorwariant**

- 3.6 Mae heriau cyllidebol amlwg wedi bod yn y maes casglu gwastraff ers rhai blynyddoedd, a byddwch yn ymwybodol o ymdrechion y Pennaeth Prifffyrdd a Bwrdeistrefol i reoli hyn.

- 3.7 Fel y nodwyd eisoes, rydym yn derbyn cefnogaeth arbenigol gan WRAP Cymru wrth geisio darganfod opsiynau fydd yn ein galluogi i fynd i'r afael â'r gorwariant yn y maes. Mae'r gwaith yma yn parhau a chyda'r bwriad o blethu gyda'r rhaglen waith sydd wedi ei lunio ar gyfer y maes gwastraff ac ailgylchu.
- 3.8 O ran cyd-destun ariannol, mae Adolygiad Ariannol Chwarter 1 eleni ar gyfer y maes Casglu Gwastraff yn dangos gorwariant o £1,332,484 (cyllideb o £4,978,660).
- 3.9 Mae'n ymddangos fod y gorwariant yn deillio'n bennaf yn sgîl lefelau salwch uchel ymhlith y gweithlu, a'r trefniadau goramser sy'n rhannol gysylltiedig i sicrhau fod cylchdeithiau casglu yn cael eu cwblhau. Mae'r lefelau uchaf o absenoldebau salwch yn ardaloedd Arfon a Meirionnydd o'r sir, ond mae taliadau goramser yn uchel iawn yn y tair ardal.
- 3.10 Mae cynnydd amlwg wedi bod yn y blynyddoedd diweddar mewn absenoldebau salwch yn y maes casglu gwastraff sy'n amlwg yn cael effaith ar wariant.
- 3.11 Mae'r nifer o ddyddiau a gollwyd i salwch wedi cynyddu dros y blynyddoedd diwethaf. Er bod newidiadau i drefn shifftiau a chynnydd mewn lefelau cyflogau swyddi yn golygu ei bod yn anodd cymharu'r union sefyllfa. Mae cydberthynas glir rhwng lefelau salwch a gwariant uwch, oherwydd mae rhaid cyflogi 'cyfr' pob tro mae diwrnod o waith yn cael ei gollu drwy salwch a hynny er mwyn sicrhau parhad y gwasanaeth.
- 3.12 Nodir hefyd fod cynnydd yn y nifer o eiddo domestig sy'n cael eu gwasanaethu - 1,820 eiddo ychwanegol yng Ngwynedd yn derbyn casgliad yn Ebrill 2022 o'i gymharu â'r sefyllfa yn Ebrill 2016. Mae'n deg nodi nad oes cyllid ychwanegol digonol wedi ei dderbyn i gyd-fynd efo'r cynnydd yma.
- 3.13 Mae Pennaeth yr Adran Amgylchedd yn hyderus fod modd dod a'r sefyllfa ariannol i drefn dros gyfnod. Mae angen buddsoddiad mewn technoleg, ystyried y modd fwyaf cost-effeithiol o gasglu a chanfod datrysiadau casglu i gyfarch hyn.

### **Trefniadau casglu ailgylchu**

- 3.14 Ar hyn o bryd, mae deunyddiau ailgylchu cartrefi'r sir yn cael eu didoli gan drigolion drwy ddefnyddio bocsys glas neu gartgylchu. Mae gwaith ymgysylltu sydd wedi ei gynnal fel rhan o'r ymarferiad Ffordd Gwynedd presennol yn nodi sylwadau am y cartgylchu yn malu, gyda phapur a phlastigion ar strydoedd yn dod o'r bocsys ailgylchu - yn enwedig mewn tywydd gwyntog. Roedd y gweithlu a holwyd hefyd yn ategu fod y cartiau yn gallu torri wrth wagio.
- 3.15 Mae goblygiadau ariannol i ddarparu bocsys o'r newydd, ynghyd ag effaith ar allu ac awydd trigolion i ailgylchu.
- 3.16 Er bod glasbrint Llywodraeth Cymru yn ffafrio trefn casglu ar wahân, mae gwaith diweddar yn dangos fod safon y deunydd ailgylchu a gesglir yng Ngwynedd yn isel a bod lefel uchel o halogiad. Mae potential i ddeunyddiau ailgylchu "glanach" gynhyrchu mwy o incwm.
- 3.17 Bydd asesiad o'r trefniadau presennol yn cael eu cynnal er mwyn ystyried os mai dyma'r ffordd fwyaf effeithiol i fod yn casglu ac os byddai opsiynau eraill yn gallu cyfrannu at wella'r gwasanaeth a sicrhau lefelau uwch o ailgylchu ymhlith trigolion Gwynedd.

### **Ymdrin â chwynion**

- 3.18 Mae'r drefn bresennol o ddelio gydag ymholiadau neu geisiadau am wasanaeth gan y cyhoedd am gasgliadau yn ymddangos yn aml-gymalog. Mae yna gyfle i wella effeithlonrwydd y drefn er mwyn cynnig gwell gwasanaeth i drigolion.
- 3.19 Mae tuedd wedi bod i dîm ailgylchu fod yn ceisio gwybodaeth gan arweinyddion fîm casglu gwastraff, ac yna yn ateb y cyhoedd, ond mewn gwirionedd, eu prif gyfrifoldeb ydi newid ymddygiadau trigolion drwy helpu i gynyddu ymwybyddiaeth am bwysigrwydd ailgylchu. Golyga'r ffaith eu bod yn delio gyda nifer o ymholiadau am gasgliadau, nad ydynt yn gallu blaenoriaethu eu prif gyfrifoldeb o hyrwyddo gwasanaethau er mwyn annog trigolion Gwynedd i wneud y mwyaf o'r gwasanaethau sydd ar gael.

- 3.20 Mae'n ymddangos fod rhai camau diangen yn y trefniadau presennol, ac y dylid ystyried os oes modd cyflwyno trefniadau mwy effeithlon o ddelio gyda chwynion er mwyn cyfarch anghenion trigolion Gwynedd.
- 3.21 Dylid ystyried os oes lle i ddatblygu'r ymdrechion o amlygu mwy ar beth mae'r cyhoedd yn gallu ei wneud eu hunain/ ganfod eu hunain ar y wefan gorfforaethol, ApGwynedd ayb.

### **Data amserol**

- 3.22 Mae'r drefn bresennol o gasglu a phrosesu data am lefelau ailgylchu/ gwastraff yn ddarniog ac angen ystyried ei ddiweddarau. Mae data am ganrannau ailgylchu yn cael ei adrodd i Lywodraeth Cymru yn chwarterol fel rhan o drefniadau statudol ar gyfer monitro lefelau ar draws Cymru.
- 3.23 Ond, byddai sicrhau data mwy byw yn galluogi'r gwasanaeth i weithredu mewn modd mwy amserol. Mae risg o gosb ariannol yn wynebu'r Cyngor os na fyddwn fel sir yn cyrraedd targedau statudol y Llywodraeth.
- 3.24 Byddai sicrhau data sydd o ddefnydd i ni, ac ar gael yn fwy rheolaidd na'r drefn chwarterol bresennol yn galluogi blaenoriaethu ymdrechion i newid ymddygiad mewn meysydd/ ardaloedd lle mae angen gwella. Byddai gallu cymharu data yn dilyn ymyrraeth maes o law o gymorth er mwyn mesur llwyddiant.
- 3.25 Rydym felly yn awyddus cyflwyno trefniadau fydd yn galluogi'r gwasanaethau i fonitro sefyllfa gwastraff/ ailgylchu yn rheolaidd er mwyn gallu monitro llwyddiant mewn gwahanol agweddau ac ymateb neu newid cyfeiriad yn ôl yr angen.
- 3.26 Ynghlwm â hyn, mae lle i wella'r defnydd o dechnoleg glyfar i fonitro effeithlonrwydd cylchdeithiau ac i geisio sicrhau fod unrhyw broblemau casgliadau yn cael eu datrys mewn modd mor amserol â phosib.

### **Newid ymddygiad**

- 3.27 Fel y nodwyd yn 3.19, mae llawer iawn o amser y swyddogion ailgylchu yn cael ei dreulio yn delio gydag ymholiadau gan y cyhoedd. Ond, os am annog mwy o gartrefi Gwynedd i ailgylchu, rhaid blaenoriaethu'r gwaith allweddol o newid ymddygiadau er mwyn annog trigolion i wneud y mwyaf o'r gwasanaethau sydd ar gael.
- 3.28 Yn y gorffennol, roedd mwy o amser swyddogion ailgylchu yn cael ei roi i gynllunio a chynnal ymgyrchoedd rhagweithiol, gan ymgysylltu a chyfathrebu gyda phlant ysgol, sefydliadau a grwpiau lleol yng Ngwynedd.
- 3.29 Mae'n ymddangos fod yna le i wella o ran sicrhau fod cartrefi yn creu gwell defnydd o'r gwasanaeth casglu gwastraff bwyd. Bydd rhyddhau amser y fîm ailgylchu yn eu galluogi i yrru ymgyrch sirol i hyrwyddo'r buddion o'r drefn casglu bwyd wythnosol.
- 3.30 Golyga hyn y bydd swyddogion yn gallu ymgysylltu gyda chartrefi a thargedu ardaloedd penodol lle mae tystiolaeth o'r angen. Mae hyn hefyd yn amlygu'r angen am sicrhau trefn data mwy byw (gweler 3.23) a fydd yn galluogi targedu ardaloedd penodol.

### **Cyfathrebu**

- 3.31 Er bod ymdrechion i gymryd rhan mewn ymgyrchoedd cenedlaethol i annog ailgylchu, dylid datblygu cynllun cyfathrebu cynhwysfawr i annog y cyhoedd i wneud y mwyaf o wasanaethau ailgylchu'r Cyngor. Eto, mae hyn yn gysylltiedig gyda'r ffaith fod llawer o amser y fîm o swyddogion ailgylchu yn cael ei dreulio yn ymchwilio a delio gydag ymholiadau gan y cyhoedd.
- 3.32 Bydd cynllun cyfathrebu clir yn ein galluogi i ddiweddarau a rhannu gwybodaeth gyda thrigolion am wasanaethau - boed hynny yn hyrwyddo'r gwasanaethau sydd ar gael neu yn fwy rhagweithiol i ddiweddarau am unrhyw oedi gyda chylchdeithiau ayb.
- 3.33 Mae'r ymarferiad Ffordd Gwynedd bresennol hefyd wedi amlygu fod y gweithlu yn teimlo fod lle i wella cyfathrebu mewnol. Bydd cryfhau trefniadau cyfathrebu ac ymgysylltu gyda'r gweithlu yn fodd o sicrhau eu bod yn teimlo'n rhan o'r Cyngor ac yn rhan o dîm pwysig o fewn yr Adran.



## **Asedau gwastraff**

- 3.34 Mae llawer o beirianwaith ar safleoedd trin gwastraff yn cyrraedd amser adnewyddu. Gan fod llawer o'r peirianwaith wedi gweld dyddiau gwell, mae hynny'n golygu fod sgîl-effaith ar waith y safleoedd pan mae angen cynnal a chadw neu drwsio.
- 3.35 Mae prif safle prosesu gwastraff, Caergylchu wedi ei ddefnyddio ers 15 mlynedd a rhagor ac angen ystyried addasrwydd y safle i'r dyfodol.
- 3.36 Mae angen gwyntyllu opsiynau posib i sicrhau gwasanaeth trin gwastraff fydd yn cyfarch anghenion Gwynedd i'r dyfodol. Dylid ystyried pa beirianwaith sydd angen, addasrwydd safleoedd trin presennol, a beth fyddai lefel y buddsoddiad angenrheidiol i sicrhau fod ein trefniadau trin gwastraff yn addas ar gyfer y blynyddoedd i ddod.
- 3.37 Fel rhan o strategaeth 'Mwy nag ailgylchu' Llywodraeth Cymru (2021), mae cyfeiriad clir i gyflwyno cerbydau casglu gwastraff ac ailgylchu sydd ag allyriadau isel iawn ac yn buddsoddi yn y seilwaith i'w pweru ag ynni adnewyddadwy. Mae ymdrechion cychwynnol clodwiw i gyflwyno cerbydau o'r fath ond mae gwaith pellach i sicrhau darpariaeth gwefru bwrpasol.

## **Cytundebau**

- 3.38 Mae natur y gwasanaeth yn golygu fod yna nifer o gytundebau gyda darparwyr allanol o ran y deunydd sy'n cael ei brynu ar gyfer casglu gwastraff, ynghyd a threfniadau gyda chwmnïau sy'n derbyn deunydd gwastraff yr ydym yn ei gasglu. Mae rhai o'r rhain yn drefniadau rhanbarthol lle mae'r Cyngor yn cydweithio gyda chynghorau eraill o'r gogledd ar gytundebau ar y cyd.
- 3.39 Mae natur y farchnad yn golygu y gall prisiau amrywio o ran yr incwm a dderbynnir am ddeunyddiau sy'n cael eu casglu gan y Cyngor. Mae angen cynnal gwaith pellach i sicrhau bod rheolaeth gadarn ar gytundebau gyda phartion eraill sy'n derbyn ein gwastraff a'r incwm a dderbynnir amdano.
- 3.40 Byddwn yn adolygu hefyd i wneud yn sicr fod yr holl ddeunydd yr ydym yn ei brynu (ar gyfer casgliadau a thrin) yn addas i bwrpas ac yn cynnig gwerth am arian.
- 3.41 Bydd bwrw golwg manylach ar y trefniadau yn rhoi cyfle i'r Adran ystyried os oes yna gyfleoedd i ffurfioli trefniadau er mwyn sicrhau gwerth am arian.

## **Trefniadau Iechyd a Diogelwch**

- 3.42 Mae sicrhau trefniadau a bod prosesau iechyd a diogelwch perthnasol yn cael eu gweithredu yn allweddol yn y maes yma. Mae lle i atgyfnerthu trefniadau hyfforddi a sicrhau fod canllawiau yn cael eu darparu mewn modd hwylus a rheolaidd i staff.
- 3.43 Fel y nodwyd eisoes, mae lefelau salwch y criwiau casglu yn uchel. O'r holl adroddiadau salwch, mae 54% yn nodi fod y rhesymau yn ymwneud â phroblemau cyhyrsgerberbydol. Mae'n bosib iawn y byddai gwella hyfforddiant a chodi ymwybyddiaeth am faterion iechyd a diogelwch ynghyd â gwella trefniadau gwaith yn gostwng lefelau salwch i'r dyfodol.
- 3.44 Mae'n ymddangos fod mwy o anafiadau a salwch ymhlith y criwiau sy'n casglu deunydd ailgylchu a gallai trefn rota helpu i amrywio'r gwaith.

## **Strategaeth Gwastraff ac Ailgylchu**

- 3.45 Gyda tharged ailgylchu o 70% yn 2025, mae angen strategaeth gadarn i fynd i'r afael a chyfarch hyn gyda sgôp hefyd i fod yn ymestyn y canran i'r dyfodol, gan gynnwys uchafu ymdrechion o ran yr economi gylchol. Datblygwyd Strategaeth Wastraff blaenorol y Cyngor yn ôl yn 2010, gan osod llwybr i gyrraedd y targed cenedlaethol fod 64% o wastraff y sir yn cael ei ailgylchu erbyn Mawrth 2020.

- 3.46 Mae'n amserol felly ein bod yn adolygu'r materion hyn er mwyn gosod cyfeiriad clir yn dilyn ystyried yr heriau perthnasol mewn modd holistig. Bydd hyn yn sicrhau cynllun ac amserlen i yrru'r gwaith o gynyddu canran ailgylchu'r sir a lleihau'r risg o gosb ariannol pe na fyddem yn cwrdd â thargedau'r llywodraeth.
- 3.47 Fel rhan o'r cynllunio i'r dyfodol, bydd angen rhoi sylw i ddisgwyliadau Llywodraeth Cymru y bydd unrhyw wastraff gweddilliol ac ailgylchu masnachol yn cael ei gasglu ar wahân o Hydref 2023. Mae hyn yn golygu newid i'r drefn bresennol a bydd angen ystyriaeth am sut i gyfarch y newid sylweddol yma yn ymarferol, a'r ffaith nad oes sicrwydd y bydd arian ychwanegol ar gael gan Lywodraeth Cymru i wireddu'r newid.

#### Trefniadau dosbarthu cynwysyddion

- 3.48 Mae'n ymddangos fod angen ffurfioli'r modd mae ceisiadau am finiau a chynwysyddion gwastraff ac ailgylchu yn cael ei reoli.
- 3.49 Mewn rhai amgylchiadau, ymddengys fod biniau olwyn ychwanegol yn cael eu cyflwyno i'w gwagio ar y cylchdeithiau, gyda deunydd y mae modd ei ailgylchu ynddynt. Mae hyn yn tansilio'r ymdrech ailgylchu a chasgliadau bwyd, yn ogystal â golygu gwariant ychwanegol ar finiau olwyn.
- 3.50 Rydym felly yn awyddus mynd i'r afael ar greu rhestr asedau ('inventory') o'r cynhwysion sydd ar ein strydoedd, a sefydlu modd o sicrhau rheolaeth gadarn o ddisbarthu cartgylchu a biniau olwyn newydd i drigolion.

#### 4. Prif Gasgliadau a rhaglen waith arfaethedig

- 4.1 O ystyried y materion uchod mae'r Adran wedi llunio rhaglen waith i'n galluogi i adolygu rhai meysydd ymhellach a chynnig datrysiadau i sicrhau fod y maes Gwastraff ac Ailgylchu yn cynnig gwasanaethau effeithlon, safonol a diogel, a'n bod yn parhau i gyfarch targedau ailgylchu uchelgeisiol Llywodraeth Cymru dros y blynyddoedd nesaf.

#### Rhaglen waith gwasanaethau gwastraff

- 4.2 Gwelwch ynghlwm (Atodiad 1) amserlen y ffrydiau gwaith ynghyd â manylion ar gyfer pob ffrwd gwaith penodol isod.

| Cyfeirnod | Gweithgaredd  | Disgrifiad   | Amcan Dyddiad /Amserlen         |
|-----------|---|--|---------------------------------|
| G1        | Adolygu trefniadau gweithio casglwyr gwastraff/ ailgylchu   | Ystyried llwyddiant newid o'r drefn shifftiau 12.33 awr i 7.5 awr. Ystyried oes angen newidiadau pellach. Asesiad o opsiynau posib a llwybr ymlaen.  | I'w gwblhau erbyn Rhagfyr 2023. |
| G2        | Adolygu trefniadau casglu ailgylchu gan gynnwys cynnydd disgwylidig lefelau ailgylchu i'r dyfodol | Ar hyn o bryd mae deunydd ailgylchu yn cael eu didoli gan drigolion drwy ddefnyddio bocsys glas neu cartgylchu. A'i dyma'r ffordd fwyaf effeithiol/ llwyddiannus i fod yn casglu? Asesiad o opsiynau posib a llwybr ymlaen.      | I'w gwblhau erbyn Rhagfyr 2023. |
| G3        | Adolygu trefn gwynion   | Angen ystyried os ydi'r trefniadau presennol yn effeithiol ac yn cyfarch anghenion trigolion Gwynedd. Asesiad o opsiynau posib a llwybr ymlaen.  | I'w gwblhau erbyn Mehefin 2023. |
| G4        | Data sydd o ddefnydd ac ar gael yn rheolaidd  | Mae'r mesur canran ailgylchu yn cael ei gynhyrchu unwaith pob chwarter. Nid yw hyn yn ddigon i fonitro llwyddiant mewn gwahanol agweddau ac ymateb i droi cyfeiriad digon chwim. Angen sefydlu trefniadau modern sy'n galluogi'r | I'w gwblhau erbyn Mehefin 2023. |

|     |   |   |  |
|-----|---|---|--|
|     |   | gwasanaethau i fonitro sefyllfa gwastraff/ ailgylchu yn rheolaidd.  |  |
| G5  | Newid ymddygiadau i leihau lefel gwastraff gweddilliol ac uchafu ailgylchu                | Mae gwaith newid ymddygiadau drwy addysg, ymgyrchoedd a hysbysebu wedi lleihau. Os am newid ymddygiadau mae angen sicrhau bod pob cyfle yn cael ei achub i sicrhau'r nod o leihau lefelau gwastraff gweddilliol ac uchafu'r canran ailgylchu. Dylid gwneud hyn drwy ddefnydd data a thystiolaeth o ansawdd. | Angen data amserol i flaenoriaethu ymgyrchoedd - bwriad atgyfodi arferiad o gysylltu gydag Ysgolion a Grwpiau yn fuan ac yn gwbl weithredol erbyn Ionawr 2024. |
| G6  | Cynllun asedau gwastraff  | Gyda pheirianwaith Caergylchu ymhell heibio eu 'sell by date', angen ystyried sut offer sydd angen buddsoddi ynddo i'r dyfodol er sicrhau ansawdd ac effeithlonrwydd. Hyn yn ogystal ag asesu addasrwydd safle Caergylchu i'r dyfodol. Asesiad o opsiynau posib a llwybr ymlaen.                            | I'w gwblhau erbyn Ionawr 2024.   |
| G7  | Rheoli gorwariant [yn bennaf yn deillio o salwch a goramser y gweithlu]                   | Angen ystyried y gorwariant sylweddol blynyddol a dadansoddi canran o hyn sy'n doriadau rhy bell a beth sydd angen gwell rheolaeth. Asesiad o opsiynau posib a llwybr ymlaen.   | Gobeithir gweld gostyngiad blynyddol yn y lefelau gorwariant yn y cyfnod hyd Mawrth 2025.  |
| G8  | Sicrhau bod rheolaeth gadarn ar gytundebau gyda pharfion eraill sy'n derbyn ein gwastraff | Angen bod yn hollol glir bod y deunydd yr ydym yn ei brynu yn addas i bwrpas ac yn cynnig gwerth am arian. Mae hefyd cytundebau gyda chwmnïau sy'n derbyn ein gwastraff a lle'r ydym yn derbyn incwm. Angen sicrhau trefniadau effeithiol a chadarn.  | Gwaith i gychwyn Ionawr 2023 a pharhau hyd Ionawr 2025.  |
| G9  | Cynllun Cyfathrebu  | Sicrhau bod gan y gwasanaethau gynllun cyfathrebu clir i fod yn diweddar a rhannu gwybodaeth gyda thrigolion. Yn ogystal mae angen trefniadau cryfach o gyfathrebu gyda'r gweithlu i sicrhau eu bod yn teimlo'n rhan o'r Cyngor.  | I'w gwblhau erbyn Hydref 2023.   |
| G10 | Trefniadau Iechyd a Diogelwch   | Sicrhau bod trefniadau cryf a chadarn yn eu lle i ddiogelu'r gweithlu a'r cyhoedd yn yr agweddau casglu a thrin gwastraff, bod disgwyladau yn hollol glir a bod atgoffa ac adolygiadau rheolaidd i gryfhau ein gofal.   | I'w ddechrau yn syth o ran newid ymddygiadau ond sicr trefniadau cadarn wedi gwreiddio erbyn Hydref 2024.  |
| G11 | Sefydlu strategaeth gadarn ar gyfer Gwastraff ac Ailgylchu                                | Gyda tharged ailgylchu o 70% yn 2025, mae angen strategaeth gadarn i fynd i'r afael chyfarch hyn gyda sgôp hefyd i fod yn ymestyn y canran i'r dyfodol.   | Gwaith i gychwyn o Ionawr 2023 a strategaeth yn ei le erbyn Mawrth 2025.   |
| G12 | Adolygu trefniadau presennol y gwasanaeth dosbarthu biniau, bocsys a sachau i drigolion   | Adolygu'r trefniadau presennol ac ystyried ffyrdd o reoli'r galw ar y gwasanaeth er mwyn gwella rheolaeth gyllidebol.   | I'w gwblhau erbyn Mawrth 2024.   |

|     |   |  |   |
|-----|---|--|---|
| G13 | Sefydlu rhaglen waith ar gyfer amnewid cerbydau i rai carbon isel | Ystyried opsiynau i'r dyfodol o ran defnydd o gerbydau carbon isel ar gyfer casglu gwastraff yn y dyfodol a chreu strategaeth / rhaglen waith. | Bydd y math o gerbydau i'r dyfodol a'r niferoedd yn ddibynnol ar G1 a G2. |
|-----|---|--|---|

# Atodiad 1

## Amserlen ffrydiau gwaith gwastraff ac ailgylchu

|  | Hyd-22 | Tach-22 | Rhag-22 | Ion-23 | Chwef-23 | Maw-23 | Ebr-23 | Mai-23 | Meh-23 | Gorff-23 | Awst-23 | Medi-23 | Hyd-23 | Tach-23 | Rhag-23 | Ion-24 | Chwef-24 | Maw-24 | Ebr-25 | Mai-25 | Meh-25 | Gorff-25 | Awst-25 | Medi-25 | Hyd-25 | Tach-25 | Rhag-25 | Ion-26 | Chwef-26 | Maw-26 |  |  |  |  |  |  |  |  |  |  |  |  |  |  |
|--|--------|---------|---------|--------|----------|--------|--------|--------|--------|----------|---------|---------|--------|---------|---------|--------|----------|--------|--------|--------|--------|----------|---------|---------|--------|---------|---------|--------|----------|--------|--|--|--|--|--|--|--|--|--|--|--|--|--|--|
| G7 Gorwariant                          |        |         |         |        |          |        |        |        |        |          |         |         |        |         |         |        |          |        |        |        |        |          |         |         |        |         |         |        |          |        |  |  |  |  |  |  |  |  |  |  |  |  |  |  |
| G10 Iechyd a Diogelwch                 |        |         |         |        |          |        |        |        |        |          |         |         |        |         |         |        |          |        |        |        |        |          |         |         |        |         |         |        |          |        |  |  |  |  |  |  |  |  |  |  |  |  |  |  |
| G2 Trefniadau Casglu Trin Ailgylchu    |        |         |         |        |          |        |        |        |        |          |         |         |        |         |         |        |          |        |        |        |        |          |         |         |        |         |         |        |          |        |  |  |  |  |  |  |  |  |  |  |  |  |  |  |
| G1 Trefniadau Cylchdeithiau            |        |         |         |        |          |        |        |        |        |          |         |         |        |         |         |        |          |        |        |        |        |          |         |         |        |         |         |        |          |        |  |  |  |  |  |  |  |  |  |  |  |  |  |  |
| G3 Cryfhau Trefniadau Cwynion          |        |         |         |        |          |        |        |        |        |          |         |         |        |         |         |        |          |        |        |        |        |          |         |         |        |         |         |        |          |        |  |  |  |  |  |  |  |  |  |  |  |  |  |  |
| G4 Data o ansawdd ac amserol [bid]     |        |         |         |        |          |        |        |        |        |          |         |         |        |         |         |        |          |        |        |        |        |          |         |         |        |         |         |        |          |        |  |  |  |  |  |  |  |  |  |  |  |  |  |  |
| G5 Rhaglen Newid Ymddygiadau           |        |         |         |        |          |        |        |        |        |          |         |         |        |         |         |        |          |        |        |        |        |          |         |         |        |         |         |        |          |        |  |  |  |  |  |  |  |  |  |  |  |  |  |  |
| G6 Cynllun Asedau Gwastraff            |        |         |         |        |          |        |        |        |        |          |         |         |        |         |         |        |          |        |        |        |        |          |         |         |        |         |         |        |          |        |  |  |  |  |  |  |  |  |  |  |  |  |  |  |
| G7 Cynllun Cyfathrebu                  |        |         |         |        |          |        |        |        |        |          |         |         |        |         |         |        |          |        |        |        |        |          |         |         |        |         |         |        |          |        |  |  |  |  |  |  |  |  |  |  |  |  |  |  |
| G8 Trefniadau Cadarn Cytundebau        |        |         |         |        |          |        |        |        |        |          |         |         |        |         |         |        |          |        |        |        |        |          |         |         |        |         |         |        |          |        |  |  |  |  |  |  |  |  |  |  |  |  |  |  |
| G12 Rheolaeth o Gynwysyddion           |        |         |         |        |          |        |        |        |        |          |         |         |        |         |         |        |          |        |        |        |        |          |         |         |        |         |         |        |          |        |  |  |  |  |  |  |  |  |  |  |  |  |  |  |
| G13 Amnewid cerbydau                   |        |         |         |        |          |        |        |        |        |          |         |         |        |         |         |        |          |        |        |        |        |          |         |         |        |         |         |        |          |        |  |  |  |  |  |  |  |  |  |  |  |  |  |  |
| G11 Strategaeth Gwastraff ac Ailgylchu |        |         |         |        |          |        |        |        |        |          |         |         |        |         |         |        |          |        |        |        |        |          |         |         |        |         |         |        |          |        |  |  |  |  |  |  |  |  |  |  |  |  |  |  |

# Eitem 9

|                            |   |
|----------------------------|---|
| <b>CYFARFOD</b>            | PWYLLGOR CRAFFU CYMUNEDAU                     |
| <b>DYDDIAD</b>             | 19 Ionawr 2023                                |
| <b>TEITL</b>               | Blaenraglen Pwyllgor Craffu Cymunedau 2022/23 |
| <b>PWRPAS YR ADRODDIAD</b> | Mabwysiadu rhaglen waith diwygiedig           |
| <b>AWDUR</b>               | Bethan Adams, Ymgynghorydd Craffu             |

1. Yng nghyfarfod y Pwyllgor ar 27 Hydref 2022, blaenoriaethwyd eitemau ar gyfer y cyfarfodydd dilynol a mabwysiadwyd rhaglen waith diwygiedig ar gyfer 2022/23.
2. Mae Cadeirydd ac Is-Gadeirydd y Pwyllgor yn mynychu cyfarfodydd rheolaidd gyda'r Aelodau Cabinet a Phenaethiaid Adran perthnasol. Mynychodd y Cadeirydd gyfarfod gyda'r Aelod Cabinet Priffyrdd a Bwrdeistrefol a YGC a'r Pennaeth Adran ar 21 Rhagfyr 2022.
3. Yn ystod y cyfarfod, cyfeiriwyd at yr eitem a graffwyd yng nghyfarfod y Pwyllgor ar 27 Hydref 2022, sef 'Strategaeth Llifogydd Lleol'. Gwnaed cais i'r Pwyllgor graffu 'Asesiad Risg Llifogydd' yng nghyfarfod y Pwyllgor ar 9 Mawrth 2023, gan y byddai'n bwydo i mewn i'r gwaith o ddatblygu Strategaeth Llifogydd Lleol sydd i fod yn ei le erbyn Hydref 2023.
4. Byddai craffu'r eitem yng nghyfarfod mis Mawrth yn galluogi'r Pwyllgor i gael mewnbyn gan ychwanegu gwerth yn amserol.
5. **Gofynnir i'r Pwyllgor fabwysiadu'r rhaglen waith diwygiedig.**

## BLAENRAGLEN PWYLLGOR CRAFFU CYMUNEDAU 2022/23

|  |
|--|
| <b>28/09/2022</b>  |
| <ul style="list-style-type: none"> <li>• Adroddiad Blynyddol 2021/22 - Bwrdd Gwasanaethau Cyhoeddus Gwynedd ac Ynys Môn</li> <li>• Biniau Halen a graeanu strydoedd cefn</li> <li>• Datblygiadau yn y maes Cludiant Cyhoeddus</li> </ul>   |
| <b>27/10/2022</b>  |
| <ul style="list-style-type: none"> <li>• Datblygiadau cenedlaethol a lleol yng nghyswllt rheoli effaith ail gartrefi a llety gwyliau ar allu pobl leol i gael mynediad i gartrefi yn eu cymuned a'r Cynllun Datblygu Lleol Diwygiedig</li> <li>• Cynllun Gwella Hawliau Tramwy</li> <li>• Strategaeth Llifogydd Lleol</li> </ul> |
| <b>19/01/2023</b>  |
| <ul style="list-style-type: none"> <li>• Diweddariad Blynyddol gan Bartneriaeth Diogelwch Cymunedol Gwynedd a Môn</li> <li>• Cynllun Llesiant</li> <li>• Torri Gwair a Chynnal Tiroedd</li> <li>• Gwasanaeth Casglu Gwastraff (gan gynnwys gorwariant a gwireddu arbedion)</li> </ul>  |
| <b>09/03/2023</b>  |
| <ul style="list-style-type: none"> <li>• Strwythur Llywodraethiant a Threfniadau Cyflawni Bwrdd Gwasanaethau Cyhoeddus Gwynedd ac Ynys Môn</li> <li>• Opsiynau Ardaloedd Posib Cyfarwyddyd Erthygl 4 – dosbarthiadau defnydd tai</li> <li>• Glendid Stryd</li> <li>• Asesiad Risg Llifogydd</li> </ul>                           |

Eitem i'w raglennu:

Cynllun Argyfwng Hinsawdd a Natur

# Eitem 10

|                            |  |
|----------------------------|--|
| <b>CYFARFOD</b>            | PWYLLGOR CRAFFU CYMUNEDAU                                      |
| <b>DYDDIAD</b>             | 19 Ionawr 2023   |
| <b>TEITL</b>               | Cyfarfodydd Herio Perfformiad                                  |
| <b>PWRPAS YR ADRODDIAD</b> | I enwebu cynrychiolwyr i fynychu cyfarfodydd herio perfformiad |
| <b>AWDUR</b>               | Bethan Adams, Ymgynghorydd Craffu                              |

1. Mae cyfarfodydd herio perfformiad yn cael eu cynnal bob yn ail fis (ac eithrio mis Ebrill a mis Awst), fesul maes gwaith adrannau'r Cyngor. Ystyrir diweddariad ar y prosiectau blaenoriaeth sydd wedi eu cynnwys yng Nghynllun y Cyngor, mesurau perfformiad 'dydd i ddydd' ynghyd â'r gofrestr risg.
2. Rhoddir gwahoddiad i gynrychiolwyr y pwyllgorau craffu i fynychu cyfarfodydd dwywaith y flwyddyn.
3. Yng nghyfarfod y Pwyllgor ar 6 Gorffennaf 2022, enwebwyd cynrychiolwyr i fynychu cyfarfodydd herio perfformiad y meysydd gwaith sydd yn berthnasol i'r Pwyllgor.
4. Ers hynny, mae aelod wedi tynnu yn ôl o gynrychioli'r pwyllgor yng nghyfarfodydd herio perfformiad amgylchedd. Yn ogystal, mae Ymgynghoriaeth Gwynedd (YGC) wedi trosglwyddo i fod yn rhan o'r Adran Priffyrdd a Bwrdeistrefol. O ganlyniad, un cyfarfod herio perfformiad sydd yn cael ei gynnal ar gyfer y meysydd gwaith yma. Felly, mae angen cadarnhau cynrychiolwyr yn dilyn y newidiadau hyn.
5. Rhoddwyd y cyfle i'r pedwar cynrychiolydd presennol i ddatgan diddordeb.
6. Yn dilyn derbyn ymatebion, gweler isod argymhelliad o ran enwebu cynrychiolwyr:

| <b>Meysydd Gwaith</b> | <b>Cynrychiolwyr</b>  |
|-----------------------|---|
| Amgylchedd            | Cyng. Rhys Tudur<br>Cyng. Llio Elenid Owen  |
| Priffyrdd a YGC       | Cyng. Stephen Churchman<br>Cyng. Rob Triggs<br><br><i>wrth gefn</i><br>Cyng. Arwyn Herald Roberts |

7. **Gofynnir i'r Pwyllgor Craffu Cymunedau enwebu'r aelodau a nodwyd uchod i gynrychioli'r pwyllgor.**